

Esta Guía ha sido elaborada con la información disponible en diciembre de 2015. Es posible que en el futuro haya cambios respecto al modo de clasificar los residuos, le rogamos que consulte cada nuevo "Calendario de Recolección de Residuos".

~Cómo sacar la basura y los materiales reciclables~

# Guía acerca de la basura



Mascota de la ciudad de Yokkaichi  
**Konyudo-kun**

Conserve esta guía

ごみガイドブック スペイン語版

El flujo de los residuos y de los recursos reciclables..... 1

Practiquemos las tres erres 3R... 2

Normas para sacar la basura .. 3 4

Basura incinerable..... 5 6

Basura triturable ..... 7

Papel y similares - Subvenciones para la recogida colectiva de materiales reciclables ..... 8

Telas - Ropas ..... 9

Botellas ..... 10

Latas de bebidas..... 11

Metales ..... 12

Pequeños electrodomésticos... 13 14

Pilas secas - Termómetros de mercurio, tubos fluorescentes, envases de aerosoles (rociadores), encendedores ..... 15

Botellas de polietileno (PET)..... 16

Recogida domiciliaria de basura grande de pago..... 17

Máquinas lavadoras, televisores, acondicionadores de aire, frigoríficos .... 18

Extintores de incendios, residuos de actividades económicas ..... 19

Vertidos ilegales, prohibición de incineración, animales muertos... 20

Para llevar los residuos directamente a las plantas de tratamiento ..... 21

Índice de residuos ..... 22 ~ 40

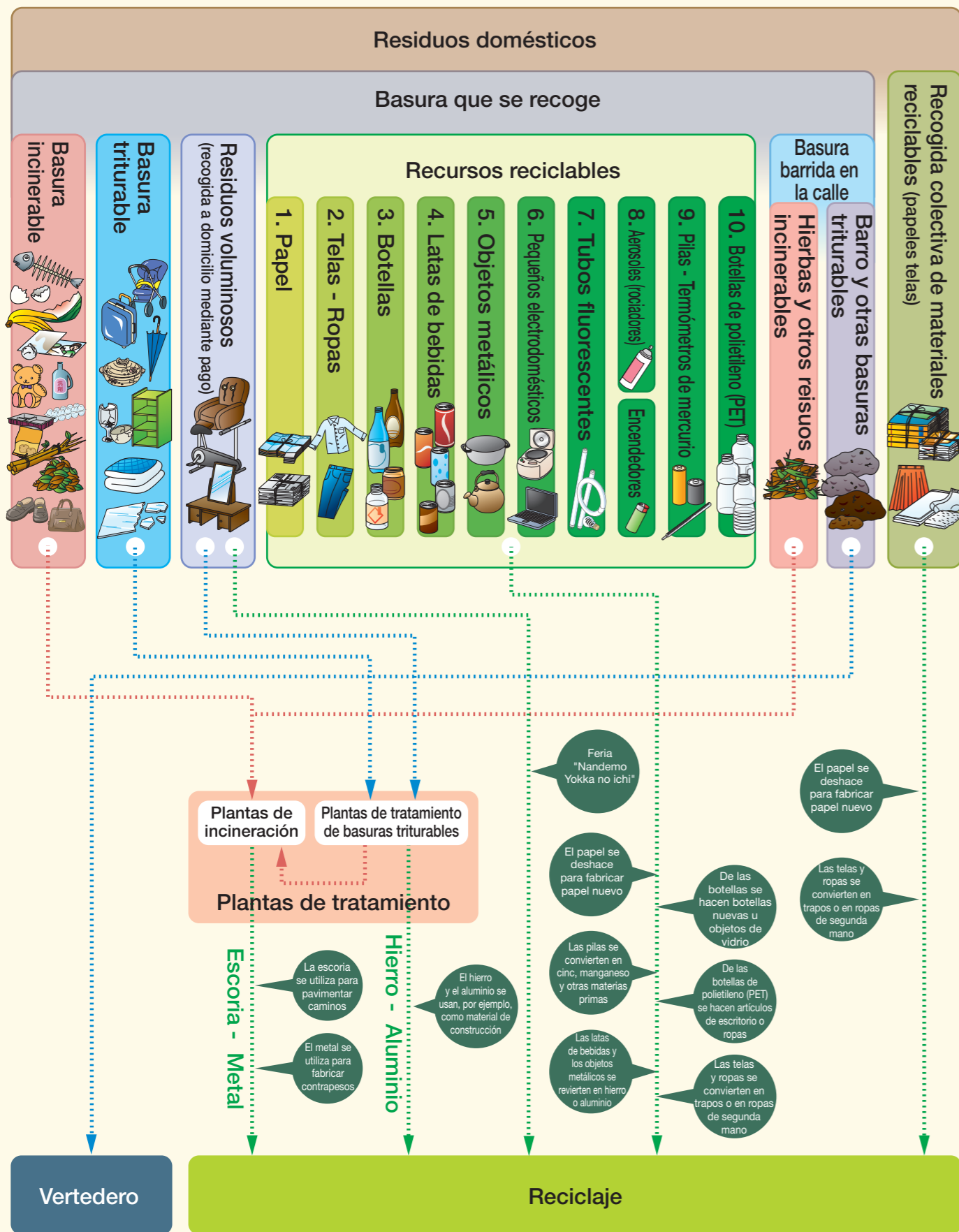
Recursos reciclables



Ciudad de Yokkaichi, Departamento del Entorno para la Vida Cotidiana (Yokkaichi Shiyakusho Seikatsu Kankyo-ka)

☎354-8192

# El flujo de los residuos y los recursos reciclables



# ¡Practiquemos las Tres Erres 3R!



"Risa-chan" es la mascota de la reducción de basuras

~Antes de comenzar a reciclar~

No se trata solamente de aprovechar eficazmente los recursos mediante el reciclaje. El tratamiento y el reciclado de las basuras también cuesta dinero y muchísima energía. Lo primero y lo más importante es reducir la cantidad de basura. Para reducir la cantidad de basura vamos a practicar las tres acciones cuya letra inicial es la **R**.

## ¡Reduzcamos la cantidad de basura mediante las 3R!

(Tres Erres)

### Reduce [Reducir]

Lo primero es intentar que no aumente la basura.

Antes de comprar los comestibles pensemos en el menú que queremos hacer, así no sobrará nada. Llevemos nuestra propia bolsa de compra, rechacemos las bolsas de la tienda y el exceso de envoltorios. Utilicemos productos con envases rellenables para disminuir la cantidad de envases desechados. Abstengámonos en lo posible de comprar productos de usar y tirar. Si se trata de cosas que sólo usamos temporalmente utilicemos los servicios de alquiler o pidámoslas prestadas a los amigos.



### Reuse [Reutilizar]

Elijamos productos que se puedan usar una y otra vez. Antes de desecharlos pensemos si no se les puede dar algún otro uso.

Compremos cosas que vayamos a usar por largo tiempo, reparémoslas si se descomponen. Cuando ya no las necesitamos pensemos en qué otros usos podemos darles. Démoslas a quien las quiera (podríamos utilizar también mercadillos de objetos de segunda mano o tiendas de reciclado). Elijamos productos con envases reutilizables una y otra vez (envases retornables).



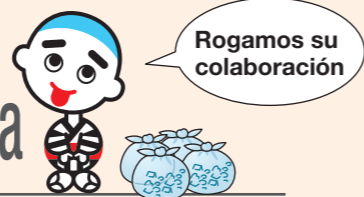
### Recycle [Reciclar]

Una vez usados todo lo posible, reciclemos debidamente los materiales reciclables.

Separemos correctamente los materiales reciclables. Utilicemos debidamente las cajas de recogida instaladas en los establecimientos comerciales o en otros lugares. Para cerrar el círculo del reciclaje, adquiramos productos reciclados.



# Lo que hay que tener en cuenta al sacar la basura



## ¡Cumplamos con las 3 normas principales para sacar la basura!

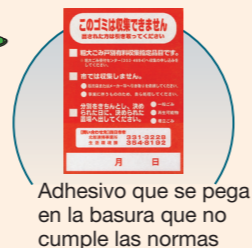
Antes de las 8 y media de la mañana del día que corresponda

La basura que corresponda

En el lugar que corresponda



Para saber el día que toca sacar la basura consulte el "Calendario de Recolección de Residuos." Consulte cuál es el lugar destinado en su zona de residencia para dejar la basura y déjela allí y nunca en otro sitio. **El horario de recogida puede verse alterado por las circunstancias del tráfico o por la disposición de los vehículos, pero no deje de sacar la basura antes de las 8 y media de la mañana. La basura sacada sin cumplir esta norma no podrá ser recogida, por favor téngalo en cuenta.**



Adhesivo que se pega en la basura que no cumple las normas

## Para mantener limpio el lugar donde se dejan las basuras

La basura que contenga mucho líquido o que huele muy fuerte, o la basura sacada el día que no corresponda ensuciará el lugar donde se deposite y molestará a los vecinos o a las personas encargadas.

**Basura orgánica**

Se le quita bien el agua

Se cierra bien la bolsa

Latas, botellas, recipientes de plástico, botellas de polietileno (PET)

Se vacían

Se enjuagan

## ! Para evitar heridas provocadas por la basura

**Agujas - Hojas de afeitar**  
Recursos reciclables (metal)

Se introducen en un recipiente metálico

Se cierra la tapa

**Aerosoles (rociadores)**  
Recursos reciclables

Se utilizan hasta que se agoten

**Encendedores**  
Recursos reciclables

Se utilizan hasta que se agoten y se les saca el gas

**Cristales**  
Basura triturable

Los pedazos se introducen en una caja

Se le pone un cartel de "ガラス危険 (Peligro, cristales)"

Si quedara gas en su interior puede ser causa de explosión o de incendio

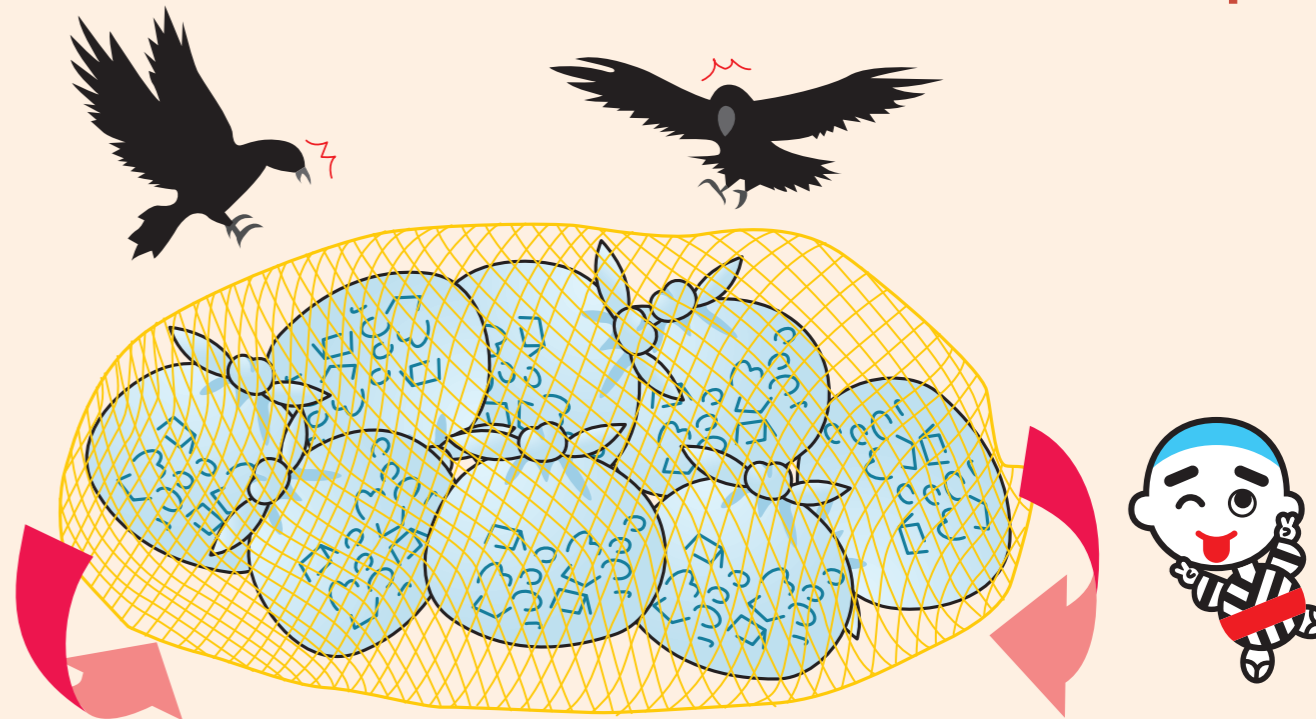
## Las bolsas para la basura

<b>Basura incinerable</b>	En la bolsa de basura indicada por la Municipalidad de Yokkaichi (Cuando no haya basura suficiente para llenar una bolsa se pueden utilizar las bolsas de las tiendas si son transparentes o translúcidas)	
<b>Basura triturable</b> <b>Recursos reciclables</b>	En bolsas transparentes o translúcidas (Si son bolsas transparentes o translúcidas se pueden utilizar las bolsas de basura de color liso o las bolsas de las tiendas. También se pueden utilizar las bolsas indicadas por la Municipalidad de Yokkaichi)	

Para aumentar la eficiencia en la recogida de basuras le rogamos que evite sacar grandes cantidades de basura en varias bolsas de las tiendas, evite también el uso de bolsas extremadamente pequeñas.

Para evitar los destrozos que hacen los cuervos en los lugares donde se depositan las basuras

## !Utilicemos las redes adecuadamente!



Lo más efectivo es doblar los bordes de la red e introducirlos debajo de la basura para envolverla

## La hora de recogida de la basura

Por culpa del tráfico y del estado de la basura depositada se hace difícil recoger la basura todos los días a la misma hora. Por favor, saque siempre la basura antes de las 8:30 de la mañana.

## Cómo deshacerse de los residuos sanitarios

Por cuestiones higiénicas, las bolsas, tubos u otros objetos utilizados en los tratamientos sanitarios realizados en domicilios, deberán clasificarse en todo caso como residuos incinerables. No lleve al lugar donde se deposita la basura objetos que tengan agujas. Devuélvalos sin falta a una institución sanitaria.

Se sacan como residuos incinerables

Se devuelven a una institución sanitaria

Las agujas de las jeringas tipo pluma auto-inyectables y las agujas para auto-punción o similares se pueden sacar como residuos incinerables si tienen algún mecanismo de seguridad.

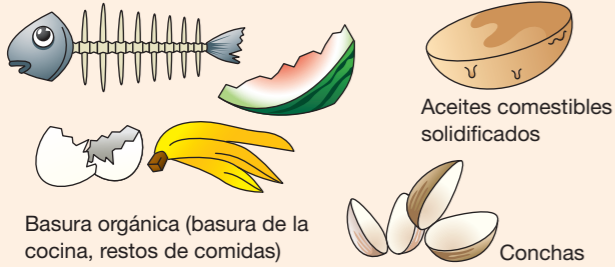
# Basura incinerable



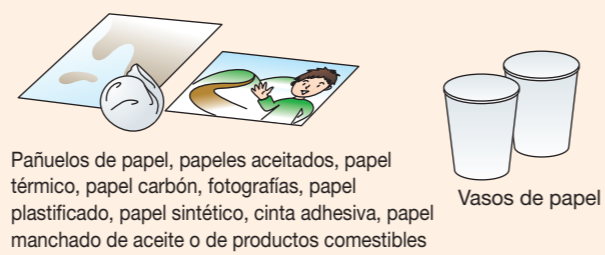
Días de recogida:  
**dos veces a la semana** (lunes y jueves o bien martes y viernes)  
Cómo se saca:  
en la bolsa de basura indicada por la Municipalidad de Yokkaichi

## Objetos que se pueden sacar (principales residuos)

### Basura orgánica procedente de la cocina



### Residuos de papel no reciclable



### Objetos de plástico



### Otros



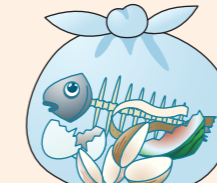
### ¿Por qué los restos de poda se sacan el segundo día de recogida de basura de la semana?

El primer día de recogida de la semana se saca la basura correspondiente a los cuatro días anteriores y por esta razón la cantidad de basura es mayor que la del segundo día de recogida. Para dar preferencia a la basura que fácilmente se pudre, saque las ramas, las hojas y la yerba el segundo día de recogida de basura de la semana, cuando la cantidad de basura es relativamente pequeña.

## ! Puntos a tener en cuenta



¡A los restos orgánicos hay que quitarles bien el agua!



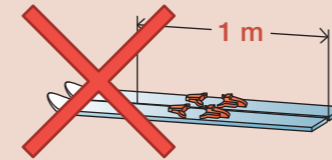
Se cierra la bolsa

Los objetos alargados (mangueras, etc.)

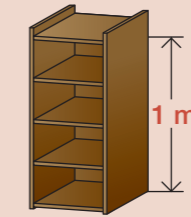


## ! Los objetos que superen 1 m de longitud no pueden sacarse sin más al punto de recogida.

Esquies, etc



Liévelos directamente a las plantas de tratamiento o utilice el servicio de Recogida domiciliaria de basura grande de pago (página 17)



Si lo rompe de modo que no supere el metro puede sacarlo al punto de recogida de basuras



Menos de 50 cm



Menos de 1 m

Los trozos de madera menores de 50 cm van a la **basura incinerable**

Los trozos de madera de entre 50 cm y 1 m van a la **basura triturable**

## El camino que sigue

La basura recogida se funde a altas temperaturas para ser convertida en escoria y metales. Si lo comparamos con los métodos anteriores, gracias al reciclado de la escoria y los metales producidos por el horno de fundición, ha disminuido considerablemente la cantidad de desechos finales.

### Franja de secado – precalentamiento (Aprox. 300 °C – 400 °C)

Con los gases de la descomposición térmica se seca la basura y la humedad se evapora.

### Franja de descomposición térmica – gasificación (Aprox. 300 °C – 1000 °C)

Se calienta a altas temperaturas en ausencia de oxígeno, la fracción orgánica de los residuos se convierte en gas combustible.

### Franja de combustión (Aprox. 1000 °C – 1700 °C)

Se queman los elementos combustibles que no se han convertido en gas.

### Franja de fundido (Aprox. 1700 °C – 1800 °C)

Después de la gasificación, los elementos no combustibles se funden a altas temperaturas.



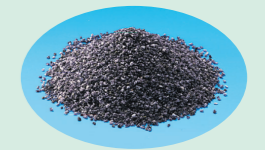
El calor producido durante el tratamiento se utiliza en la producción de electricidad. Esa electricidad se utiliza en el Centro de Limpieza de la ciudad de Yokkaichi (Yokkaichi Clean Center) y el resto de la energía se vende a empresas eléctricas (el máximo equivale aproximadamente al consumo de unos 9.000 hogares)

Gas obtenido por descomposición térmica

Elementos fundidos  
Escoria - Metales

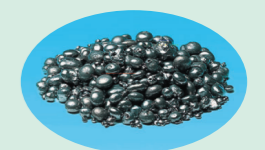
## Reciclado de los elementos fundidos

Escoria



Material para pavimentar caminos

Metales



Contrapesos, etc.

# Basura triturable



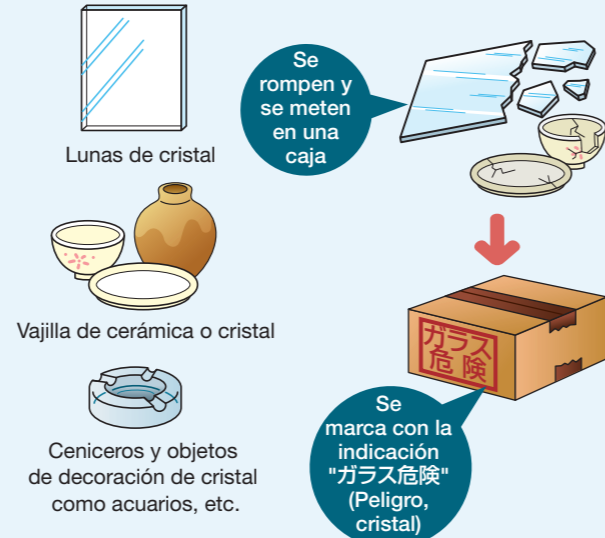
Días de recogida:  
**una vez cada dos semanas**  
Cómo se saca:  
**en una bolsa transparente o translúcida**

## Objetos que se pueden sacar (objetos principales)

### Residuos grandes



### Cristales – Objetos de cerámica

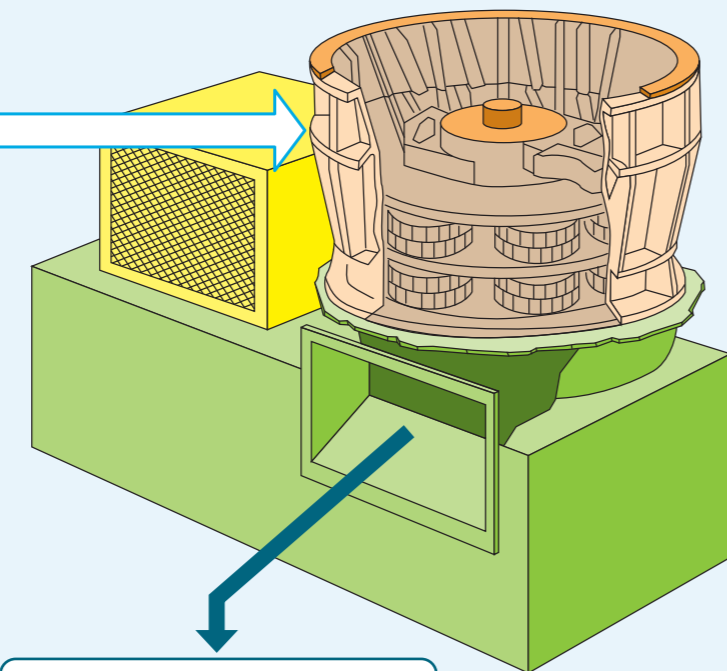


## El camino que sigue

### Basura triturable



Se rompe en fragmentos



Separación magnética

Hierro

Aluminio

Reciclado

Otros residuos (plásticos, restos de madera, etc.)

A la planta de incineración

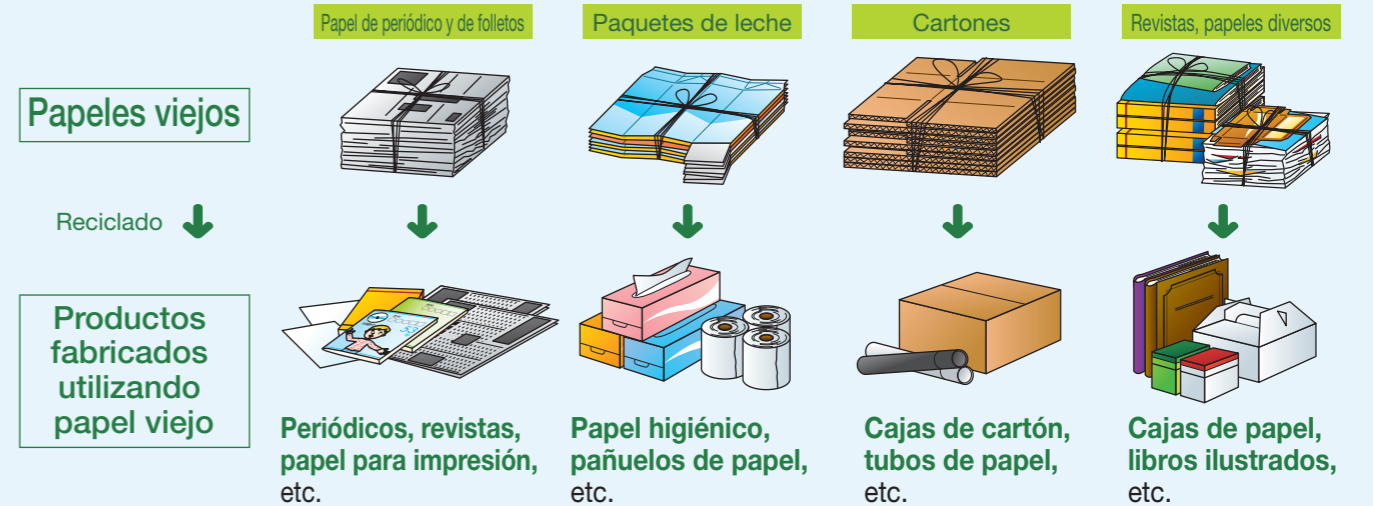
# Papeles – Recurso reciclable



Días de recogida:  
**una vez cada dos semanas**

## El camino que sigue

Los papeles (el papel viejo) son reciclados de diversos modos según el tipo de papel. Es muy importante que haya sido separado correctamente cuando se saque al punto de recogida.



## Un ruego

Por favor, no mezcle los siguientes papeles, pues son difíciles de reciclar

Pañuelos de papel, papeles aceitados, papel térmico, papel carbón, fotografías, papel plastificado, papel sintético, cinta adhesiva, papeles manchados de comida o de aceite, etc.



Si estos papeles no se mezclan con los papeles viejos se obtiene un papel reciclado de mayor calidad. Aunque estos artículos también sean de papel, le rogamos que tenga cuidado para no mezclarlos con el papel para reciclar.

El papel de la destructora de documentos no se recoge como material reciclable

Es muy difícil reciclar el papel que ha pasado por una destructora de documentos. Si ha de utilizar la destructora de documentos, úsela lo mínimo necesario y saque ese papel como basura incinerable.

## ¿Por qué hay que atar los paquetes con una cuerda?

El papel que se recoge ya separado por tipos de papel sigue este proceso: una máquina le corta la cuerda, se le quitan los objetos extraños, se prensa, se empaqueta y se lleva a la planta de reciclado de papel. Si está atado con una cuerda, se puede cortar con una máquina y la eficiencia de la operación es buena. Si está en una bolsa o atado con cinta adhesiva u otra cosa la eficiencia de la operación empeora muchísimo.



Máquina cortando las cuerdas y separación a mano de los objetos extraños



Se prensa y se empaqueta, luego se llevará a la planta de reciclado de papel

## Existen subvenciones para la recogida colectiva de materiales reciclables

La Municipalidad subvenciona la recogida colectiva de materiales reciclables que realicen las asociaciones vecinales censadas. El material objeto de la subvención son los papeles viejos y las telas, y se pagan 4 yenes por cada kilogramo de material recogido por las empresas encargadas de la recogida

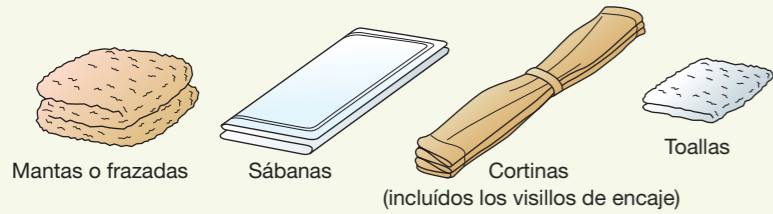
# Telas y ropas – Recurso reciclable –



Días de recogida:  
**una vez cada dos semanas**  
Cómo se saca:  
**en una bolsa transparente o translúcida**

## Objetos que se pueden sacar (objetos principales)

### Telas



## ! Puntos a tener en cuenta



### Ropas (casi todas las prendas textiles de vestir se pueden reciclar)



## Cómo se saca esta basura

## El camino que sigue



## Se recoge como material reciclable



## ¿Por qué hay que lavar esta basura antes de sacarla?

La mayor parte de las ropas recogidas son enviadas al extranjero o a otros lugares para ser usada como ropa de segunda mano. En lo posible debe entregarse con sus botones y cremalleras (cierres) correspondientes y lavada. La ropa que esté rota y ya no se pueda vestir se puede utilizar como trapos (trapos de uso industrial) o de otras formas.

## Un ruego

**¡No la saque los días de lluvia!**

Si se moja producirá mal olor o se enmohecerá quedando inútil para ser reciclada.



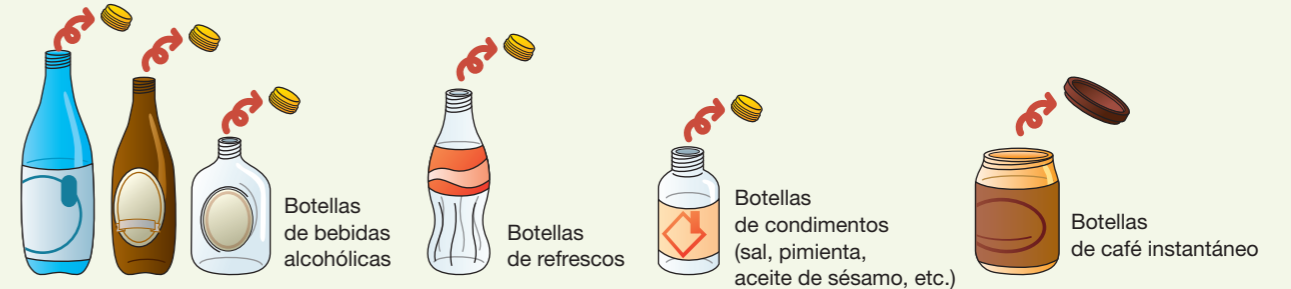
# Botellas – Recurso reciclable –



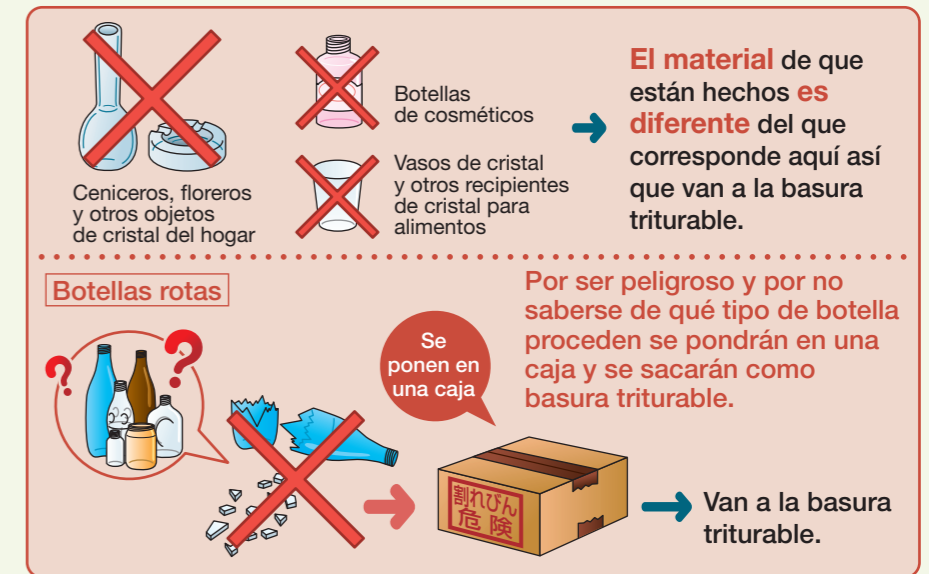
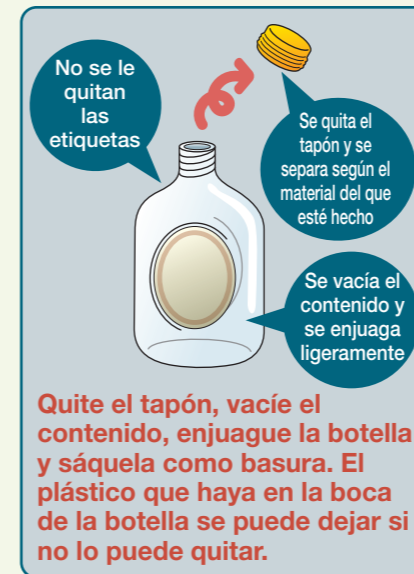
Días de recogida:  
**una vez cada dos semanas**  
Cómo se saca:  
**en una bolsa transparente o translúcida**  
\* Cuando haya envases especiales para la recogida se utilizarán dichos envases

## Objetos que se pueden sacar (objetos principales)

### Botellas que contenían alimentos, bebidas (o incluso medicinas)



## Cómo se saca esta basura ! Puntos a tener en cuenta



## El camino que sigue

Hay **dos tipos** de botellas: **botellas retornables** y **botellas no retornables**. Cada tipo sigue un **método distinto de reciclado**.



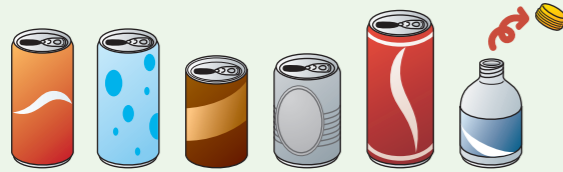
# Latas de bebidas – Recurso reciclable –



Días de recogida: **una vez cada dos semanas**  
 Cómo se saca: **en una bolsa transparente o translúcida**  
 \* Cuando haya envases especiales para la recogida se utilizarán dichos envases

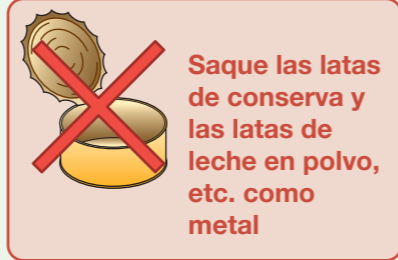
## Objetos que se pueden sacar

Latas de cerveza, café, refrescos, etc.



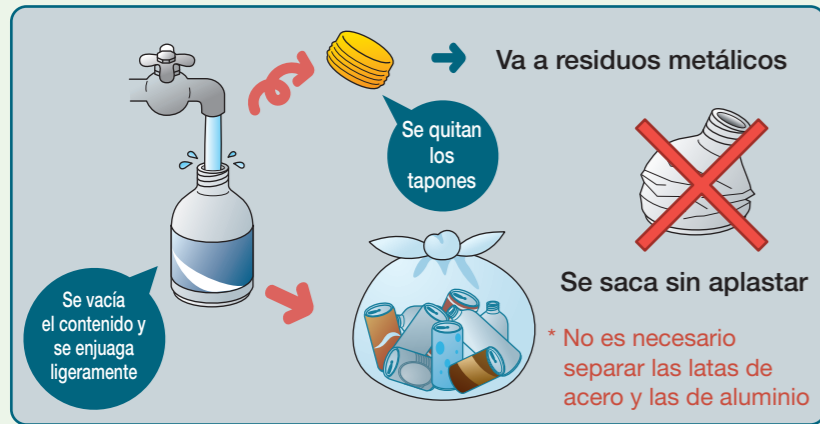
Latas de acero y latas de aluminio

## ! Puntos a tener en cuenta



Van a metales

## Cómo se saca esta basura

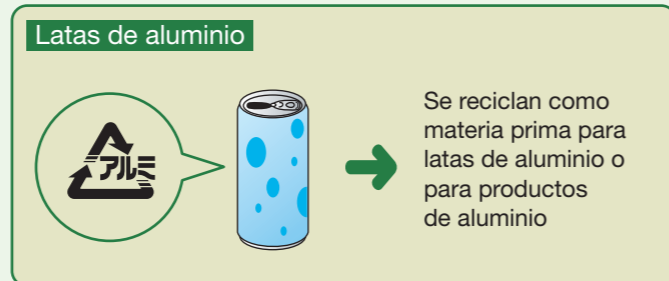
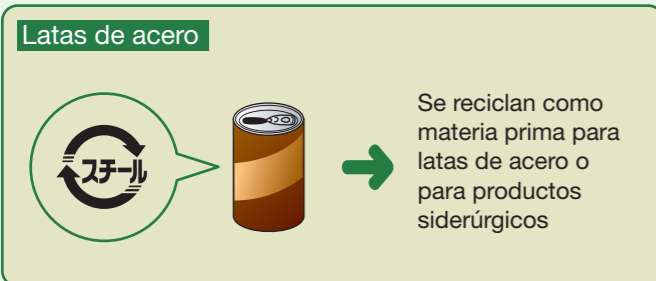


## Un ruego

No deje de quitar los **objetos extraños** como por ejemplo las colillas de cigarrillos. Cuando hay objetos extraños mezclados se dificulta el reciclado.



## El camino que sigue



## ¿Por qué se sacan las latas sin aplastarlas?

Las latas de bebidas recogidas pasan a través de una máquina clasificadora automática, una vez separadas las latas de aluminio y las de acero una prensa las convierte en un bloque. Si las latas estuvieran aplastadas y mezcladas se engancharían unas con otras durante el proceso de selección, dificultándolo. Además podría impedirse que las latas se juntasen correctamente unas con otras al ser prensadas, no pudiendo formar un bloque totalmente compacto.



Máquina de separación automática. Las latas de acero y de aluminio se separan mediante fuerza magnética.



Bloques prensados. Se prensan de modo que se facilite el transporte.

# Metales – Recurso reciclable –



Días de recogida: **una vez cada dos semanas**  
 Cómo se saca: **en una bolsa transparente o translúcida**  
 \* Cuando haya envases especiales para la recogida se utilizarán dichos envases

## Objetos que se pueden sacar (objetos principales)

Tenga en cuenta que, exceptuando las bicicletas, los objetos que superen 1 m no se pueden dejar en el punto de recogida de basuras.



\* Se deja en el lugar de recogida, o bien se le pone la indicación de "処分するもの" (objeto desechado).

## ! Puntos a tener en cuenta

**Agujas, hojas de afeitar, etc.**

**Objetos pequeños**

---

**Estufas de petróleo, estufas eléctricas, etc.**

**!** Podría provocarse un incendio. **Cumpla estas reglas sin excepción**

**Cuchillos – Tijeras**

## El camino que sigue

Una vez cortados, fragmentados y separados según el tipo de metal se prensan para transportarlos mejor y se entregan a las acerías o similares.

# Pequeños electrodomésticos

– Recurso reciclable –



Días de recogida:  
**una vez cada dos semanas**

Cómo se saca:  
**en una bolsa transparente o translúcida**

\* Se depositan en los contenedores correspondientes, en el caso de que los haya.

## Objetos que se pueden sacar (objetos principales)



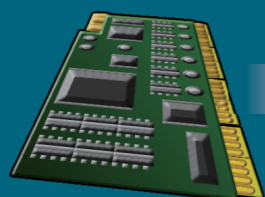
## Un ruego

Los frigoríficos, máquinas lavadoras, televisiones, aparatos de aire acondicionado y similares no se pueden sacar como basura. Deshágase de ellos como electrodomésticos reciclables.

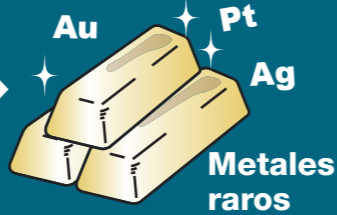
➔ Consulte la página 18

## Ley de Reciclado de Pequeños Electrodomésticos

En abril del año 2013 entró en vigor la Ley de Reciclado de Pequeños Electrodomésticos. Los metales raros utilizados en los pequeños electrodomésticos se extraen y se reciclan.



Placas de la computadora



## Teléfonos celulares y computadoras

### Acerca de la información personal

Antes de deshacerse de ellos, borre completamente toda la información personal.

**Las personas preocupadas por el tratamiento de su información personal...**

también pueden reciclar sus teléfonos o computadoras. Por favor, utilice este servicio.



### Reciclado de teléfonos celulares

La red de reciclado de teléfonos móviles es un procedimiento por el cual se reciclan teléfonos celulares y otros aparatos móviles. Se recogen teléfonos celulares, PHS, cargadores y baterías -sin importar la marca- y las empresas dedicadas al reciclaje les dan el tratamiento adecuado.



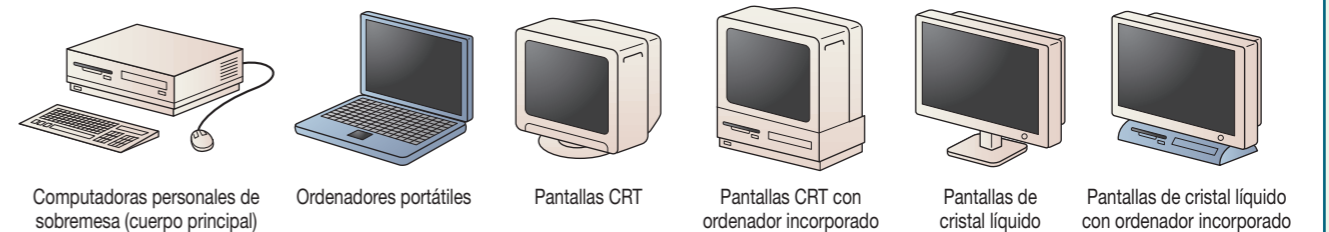
Los terminales de teléfonos celulares y demás aparatos que ya no se utilizan incluyen muchos metales raros como el oro, la plata, el cobre o el paladio, por lo que, a veces, se les llama "minas urbanas". Con el fin de dar un uso y aplicación eficientes a estos metales raros y al resto de materias primas empleadas, se desea recoger estos terminales y reciclarlos.

### Reciclado de computadoras domésticas



Las computadoras inservibles son recogidas por los fabricantes de ordenadores y recicladas. Las empresas de reciclaje separan de las computadoras el hierro, cobre, aluminio, plástico y los metales nobles, por ejemplo el oro o la plata, los cuales se reutilizan como nuevas materias primas. Las computadoras recogidas se procesan adecuadamente en los centros de reciclado nacionales que cumplen con las leyes sobre el medio natural, así no se exportan ilegalmente al extranjero.

#### Aparatos que se reciclan



El fabricante de la computadora reciclará gratuitamente las computadoras que ya no se usen en el hogar si están marcadas con el indicativo "Reciclado de PC". Cuando usted lo solicite, el fabricante le remitirá un volante del "Eco Yu Pack" (una boleta para "paquetes ecológicos"), entonces póngase en contacto con la oficina de correos y ellos pasarán a recoger la computadora que ya no usa, o bien usted tendrá que llevarla a la oficina de correos.

### Centro de promoción de las tres erres 3R para computadoras

En su página de internet aparecen los datos del servicio de atención (consulta) de cada fabricante y la tarifa que cobra por el reciclado.

<http://www.pc3r.jp>

Tel. 03-5282-7685 Fax 03-3233-6091

Horario de atención: De lunes a viernes (excepto días festivos), de 9 a 12 por la mañana y de 1 a 5 por la tarde.





# Pilas – Termómetros de mercurio

– Recurso reciclable –

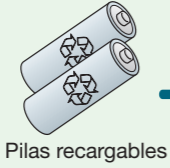
Días de recogida:  
**una vez cada dos semanas**  
Cómo se saca:  
en una **bolsa transparente o translúcida**

## Objetos que se pueden sacar



## ! Puntos a tener en cuenta

En la bolsa ponga la indicación "電池" (Pilas)



En lo posible, pediremos que las recojan en el lugar de adquisición.



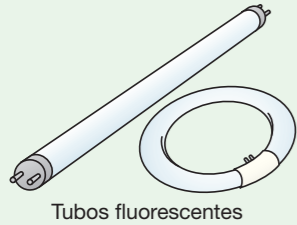
Se sacan después de pegarles por ambas caras un trozo de cinta adhesiva.

# Tubos fluorescentes

– Recurso reciclable –

Días de recogida:  
**una vez cada dos semanas**  
Cómo se saca:  
en una **bolsa transparente o translúcida**

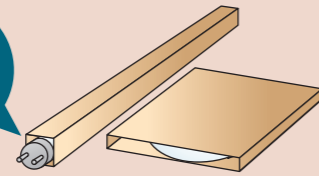
## Objetos que se pueden sacar



## ! Puntos a tener en cuenta

En la bolsa ponga la indicación "蛍光管" (Tubos fluorescentes)

Se introducen en una cubierta protectora



Para que no se rompan envuélvalos en un papel o con una cubierta de protección (por ejemplo, la caja que traían al comprarlos).

# Envases de aerosoles (rociadores) y encendedores

– Recurso reciclable –

Días de recogida:  
**una vez cada dos semanas**  
Cómo se saca:  
en una **bolsa transparente o translúcida**

## Objetos que se pueden sacar



Los envases de aerosoles y los encendedores se sacan en bolsas separadas

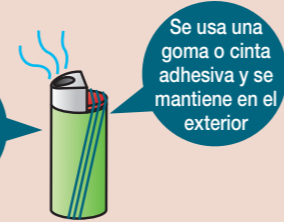
## ! Puntos a tener en cuenta

En la bolsa ponga la indicación "スプレー缶" (Envases de aerosoles)

Se utiliza hasta que se agote por completo



Se hace salir todo el contenido



## Un ruego

Incluso en Yokkaichi han ocurrido accidentes provocados cuando un aerosol lleno ha sido mezclado por error dentro del vehículo de recogida de basuras y al ser presionado se ha reventado y ha ardiendo provocando el incendio del vehículo. Para aumentar la seguridad, la recogida de materias primas se realiza con un vehículo con caja para la carga. Si los envases están vacíos, se puede disminuir aún más la peligrosidad.



Envase de aerosol que se ha reventado y ha ardiendo dentro del vehículo de recogida de basuras.

# Botellas de polietileno (PET)

Días de recogida:  
**una vez cada dos semanas**  
\* Se sacan el día de recogida de las botellas de polietileno (PET)

## Objetos que se pueden sacar

Botellas de bebidas, de bebidas alcohólicas, de salsa de soja

Envases de bebidas gaseosas, bebidas con jugos de fruta, té oolong (uron-cha), té japonés, té de cebada (mugi-cha), café, té inglés, bebidas deportivas, agua mineral, aguardientes, sake dulce para cocinar (mirin), licores occidentales, sake, salsa de soja, etc.



Solamente corresponden a este apartado las **botellas de polietileno (PET)** que en la etiqueta o en el fondo llevan la **marca que indica el material de que están hechas.**

## Cómo se saca esta basura

**1** El tapón y la etiqueta son de un material distinto por lo que se han de quitar

Se vacía el contenido y se enjuaga ligeramente

Basura incinerable

No es necesario quitar los tapones interiores o los aros que rodean la boca de la botella.

Se aplastan de costado

**3** En los puntos de recogida donde haya dispuesto un recipiente de recogida

Solamente se introducirán botellas de polietileno (PET)

No las introduzca en bolsas

En los puntos de recogida donde no haya dispuesto un recipiente de recogida

En bolsas transparentes o translúcidas

## ! Puntos a tener en cuenta

Los objetos de la derecha no entran dentro de esta clasificación.

La dificultad de poder quitarles la suciedad o la falta de homogeneidad del material, entre otras razones, son obstáculos para reciclarlos. Por lo tanto, sáquelos al lugar de recogida el día que corresponda a la basura incinerable.

Botellas de polietileno (PET) con sustancias grasas adheridas



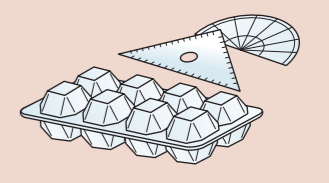
Recipientes de salsas, condimentos para ensaladas, aceites comestibles, etc.

Botellas de polietileno (PET) usadas para productos no alimenticios



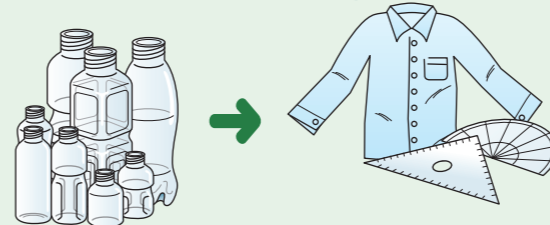
Recipientes de jabones, champús, acondicionadores de cabello, etc.

Productos de polietileno (PET) que no sean botellas



Envases de huevos, artículos de escritorio, etc.

## El camino que sigue



Las botellas de polietileno (PET) recogidas se convierten en camisas, ropas de trabajo o artículos de escritorio. Al sacar las botellas de polietileno (PET) siguiendo correctamente las normas se contribuye a reducir la carga en los procesos de reciclado.

## Información de utilidad

**1.** Averigüe si se trata de una botella de polietileno (PET) mirando la marca que indica el material del que está hecha.



**2.** Utilice las cajas de recogida dispuestas en los comercios y en otros lugares. Se pueden utilizar incluso por la noche o los sábados y domingos, así que resultan muy prácticas.

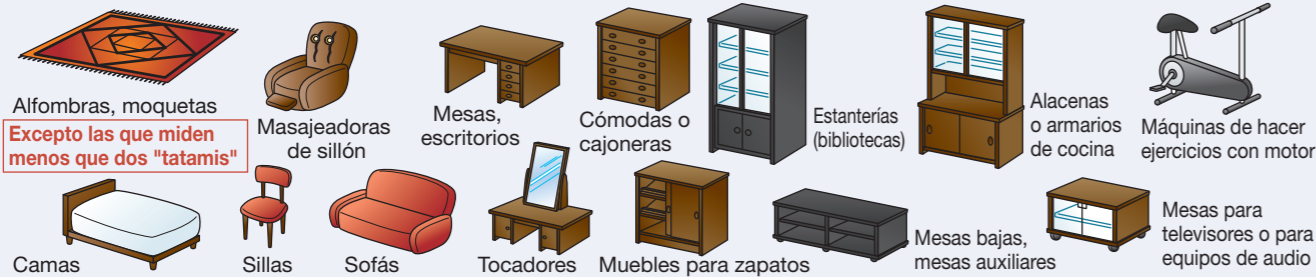


# Recogida domiciliar de basura grande de pago



La recogida de pago corresponde a los artículos clasificados como basura de gran tamaño. Estos artículos no pueden ser sacados a los puntos habituales de recogida de basura.

Lista de objetos cuya recogida es de pago (la recogida es a domicilio previa solicitud telefónica)



Los artículos anteriores son artículos clasificados como de recogida de pago, sea cual sea el material del que estén hechos.

- \* Aunque se encuentren entre los objetos anteriores, aquellos que no superen los 50 cm no entran en esta clasificación.
- \* La tarifa de recogida es de 1.080 yenes por pieza (impuestos incluidos).
- \* En cuanto a los objetos que no aparecen expresados en la tabla, sáquelos al punto de recogida de basuras siguiendo el calendario y las normas habituales (no obstante, no se pueden sacar los objetos que midan más de 1 m).
- \* Incluso si se trata de los objetos citados, si se llevan directamente a las plantas de procesamiento de residuos que corresponda según el material del que estén hechos y si pesan menos de 350 kg no se le cobrará nada. (Vea el plano de los lugares a los que llevarlos en la página 21).

## Modo de utilizar el servicio de recogida a domicilio de pago

- Solicite por teléfono** la recogida llamando al Centro de la Ciudad de Yokkaichi para la recepción de residuos de gran tamaño (Yokkaichi-shi Sodai Gomi Uketsuke Center)  
 Para las personas que tienen problemas auditivos o del habla  
**TEL 353-4894 FAX 354-4412**  
 Horario de recepción: Desde las 8 y media de la mañana a las 5 de la tarde (excepto sábados, domingos y feriados)
- Diga su dirección, nombre, número de teléfono, descripción y cantidad de los objetos.** No se pueden retirar más de diez objetos por cada solicitud. En el caso de que haya más, realice otra solicitud.
- El Centro de recepción de residuos de gran tamaño **le comunicará el día de recogida y un código de recepción.** Tome nota de estos datos.
- Anote en un sello (adhesivo) de Tratamiento de Residuos de Gran Tamaño su nombre o el número del código y **péguelo en el objeto que haya que recoger.** Adquiera este sello de Tratamiento de Residuos de Gran Tamaño en los comercios autorizados por la Municipalidad de Yokkaichi.
- El día previsto para la recogida **saque el objeto** antes de las 8 y media de la mañana **delante de su casa** (no es necesario que esté usted presente en el momento de la recogida. Colóquelo de modo que no cause molestias a otras personas ni entorpezca el tráfico)

## ¿Qué pasa en estos casos?

¿Puedo solicitar la recogida de objeto que no sean los especificados?

Los objetos no especificados en la lista correspondiente se pueden sacar al punto de recogida de basuras si no exceden de 1 m. Sin embargo, si lo desea, puede solicitar el servicio de recogida a domicilio de pago, salvo si se trata de objetos difíciles de recoger. Consúltelo en el centro de recogida municipal.

[Ejemplos]



¿Puedo llevar los objetos especificados al punto de recogida?

Si la dimensión más larga es menor de 50 cm o si desarma, corta y ata de forma compacta el objeto (por ejemplo una biblioteca) puede llevarse al lugar de recogida habitual.



Residuos que no son recogidos ni tratados por la Municipalidad

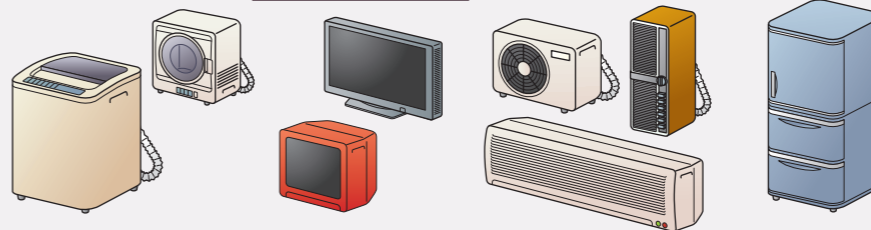
# Aparatos sometidos a la Ley de Reciclado de Electrodomésticos

Los siguientes cuatro electrodomésticos son recogidos y reciclados por los fabricantes según lo dispuesto en la "Ley de Reciclado de Electrodomésticos"

## Aparatos en cuestión y tarifas de reciclado

\* En abril de 2009 la secadora de ropa están incluidos, televisión con pantalla de plasma y cristal líquido.

<b>Lavadoras</b> Secador de ropa	<b>Televisores CRT</b> Televisores LCD Televisores de plasma	<b>Aire acondicionado</b>	<b>Refrigeradores, congeladores</b>
2.484 yenes	Menos de 15 (15V) polegadas: 1.836 yenes Mayor que 16 (16V) pulgadas: 2.916 yenes	1.404 yenes	170 litros la siguiente: 3.672 yenes 171 litros o más: 4.644 yenes



Los precios publicados por los principales fabricantes en la fecha de abril 2015.

Las tarifas pueden variar según el fabricante. Consulte las tarifas en los comercios de electrodomésticos o en la Asociación de Fabricantes de Electrodomésticos (Centro del Sello para el Reciclaje de Electrodomésticos).

Centro del Sello para el Reciclaje de Electrodomésticos (Kaden Risaikuru Ken Center)

**0120-319640**

Horario de atención: De 9 de la mañana a 5 de la tarde (excepto domingos y feriados)

Página en internet  
<http://www.rkc.aeha.or.jp/>

## Modo de entrega al fabricante, etc.



## El camino que sigue

Después de la recogida se desarma y se separan los materiales como el metal, el plástico, el cristal, etc. y se reciclan

## Mapa-guía del Centro de Recogida correspondiente según el fabricante

**Nippon Express Co., Ltd.**  
 rama Yokkaichi  
 Shinsho 3 chome 7-11 Tel. 352-4155



**Asahi Kinzoku Co., Ltd.**  
 Yokkaichi fábrica  
 Shōei-cho 16-11 Tel. 351-4606

\* A partir de octubre de 2009, la colección se ha convertido en posible dentro de los dos sitios establecidos, los objetos de todas las marcas que establece la Ley Electrodomésticos Reciclaje.

# Otros artículos



Por favor, no los deposite en el lugar de recogida de basuras.

## Cómo deshacerse de los extintores

Extintores en cuestión



Extintores pequeños Extintores grandes y similares



Los extintores de tipo aerosol, los fabricados en el extranjero o por fabricantes que no sean miembros de la Asociación de Fabricantes de Extintores de Japón quedan fuera del sistema de reciclado.

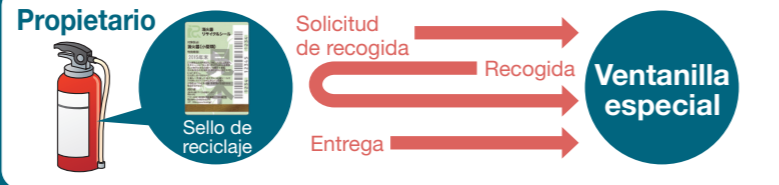
## En caso de comprar uno nuevo

Cuando se compra uno nuevo se solicita el reciclado del viejo en el lugar de adquisición.

## En el caso de deshacerse de un extintor innecesario

### 1 Solicitud en la ventanilla especial del reciclado

\* Cuando quiera deshacerse de un extintor viejo que no tiene pegado el sello de reciclaje, tendrá que pagar la tarifa de ese sello. En algunos casos es necesario pagar también por conceptos como el transporte o el almacenamiento.



### 2 Solicitud de recogida por el servicio de correos

Se solicitará previamente por teléfono.  
Recepción de llamadas del "Yu Pack" (0120-822-306)

# Tratamiento de los residuos derivados de actividades económicas



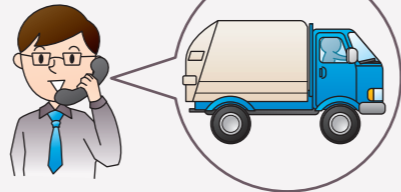
Según las normas de la Ley de Tratamiento de Residuos, la basura producida por los comercios, los restaurantes, las oficinas, los organismos públicos, los bancos, los hospitales, las fábricas y en las actividades agrícolas, pesqueras o de otro tipo será tratada por separado de las basuras domésticas y el propio sujeto de la actividad económica será el responsable de darle el tratamiento adecuado a las basuras que produzca.

**La basura procedente de actividades económicas no se puede sacar al punto de recogida de basuras domésticas**

## Método de tratamiento de los residuos generales relacionados con la actividad económica

Se llevan a las instalaciones municipales de tratamiento de basuras

Se encarga a un empresa de transporte de basura



O bien la empresa la transporta (mediante pago) por sí misma a las instalaciones municipales de tratamiento de basura o bien se lo encarga a una empresa de recogida y transporte de residuos generales autorizada por la Municipalidad. En cualquier caso, para hacer uso de las instalaciones municipales de tratamiento de basuras es necesario contar previamente con el permiso para llevarlas (también en el caso de que lo haga una empresa de recogida y transporte).

- Cuando contrate el servicio con una empresa de recogida y transporte, acuerde con ésta la tarifa y el resto de condiciones.
- Los residuos de tipo industrial no se pueden llevar a las instalaciones municipales de tratamiento de basuras.
- La separación de residuos es responsabilidad del que los produce (la empresa) y debe llevarse a cabo correctamente.

# El vertido ilegal de residuos es un delito



El vertido de basuras sin permiso es un delito contra el medio natural tipificado como vertido ilegal, además, los propietarios de terrenos (o sus administradores) tienen la obligación legal de mantenerlos limpios. Rogamos que los propietarios (o administradores) de los terrenos los vallan y les coloquen carteles para evitar los vertidos ilegales, que los limpien de malas hierbas etc. y que se esfuercen para mantenerlos correctamente, de forma que su aspecto no incite a la realización de vertidos ilegales.



Vertido ilegal

**Si descubre algún vertido ilegal de basura, por favor, comuníquelo al Seikatsu Kankyo-Ka (Departamento del Entorno para la Vida Cotidiana)**

**Comunicación de vertidos ilegales Tel. Fax 0120-969-830**

En el caso de que se desconozca quién es el responsable del vertido, el propietario (o administrador) del terreno será quien tenga que arreglarlo

\* En algunos casos, el vertido de basuras sin permiso puede conllevar hasta 5 años de cárcel y hasta 10.000.000 de yenes de multa.

# La incineración al aire libre está prohibida por la ley

La incineración de basuras al aire libre o en hornos que no cumplan con la normativa legal está prohibida por la "Ley Relativa al Tratamiento y Eliminación de Residuos". La incineración de basuras en los jardines, al aire libre o en lugares similares produce dioxinas y otros compuestos perjudiciales para las personas, humos, malos olores y cenizas que molestan a los vecinos. No queme basuras en su casa, sepárelas correctamente y sáquelas al punto de recogida de basuras.



\* Efectuar incineraciones ilegales al aire libre puede conllevar hasta 5 años de cárcel y hasta 10.000.000 de yenes de multa.

En las siguientes circunstancias la ley permite las incineraciones al aire libre (en cualquier caso, tenga cuidado para no causar molestias a sus vecinos):

- En los ejercicios de prácticas contra incendios
- Las incineraciones realizadas según los usos y costumbres, en las ceremonias religiosas (quema de los adornos de paja de los templos shintoístas -shimenawa-, adornos del Año Nuevo -kadomatsu-) o similares.
- Quemados de campos, quema de las hierbas en los bordes de los arrozales, del sotobosque y otras actividades agropecuarias ineludibles.
- Incineración de los restos de hogueras o fuegos de acampadas o similares (en todo caso habrán de ser de poca importancia y sin repercusión en la vida del entorno)

# Acerca del tratamiento de los animales muertos

## Si se muere su perro o su gato

Llévelo al Centro de limpieza de la ciudad de Yokkaichi (Yokkaichi Clean Center) (página 21).

Tarifa de incineración: Por cada perro.....1.620 yenes

Por cada gato.....1.080 yenes

\* La incineración de animales se realiza en hornos de uso exclusivo.

## Horario de recepción

De lunes a sábado (incluidos los feriados)

De 8:30 a 12 de la mañana De 1 a 4:30 de la tarde

(Tenga en cuenta que los días que se cerrará a finales y principios de año se anunciarán en el boletín de información municipal)

# Para llevar los residuos directamente a las plantas de tratamiento

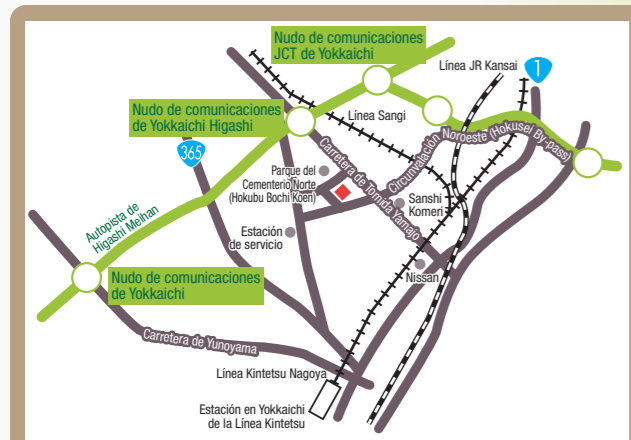


## "Centro de limpieza de la ciudad de Yokkaichi" Horario de recepción

De lunes a sábado (Los sábados son sólo para los residentes)

**De 8:30 a 12 de la mañana**  
**De 1 a 4:30 de la tarde**

- \* Si lleva directamente a las instalaciones de tratamiento menos de 350 kg de basura doméstica o de recursos reciclables de una vez, el servicio es gratuito (tampoco es necesario solicitarlo previamente).
- \* Tenga en cuenta que los días que estará cerrado, al nal y al principio del año, se anunciarán en el boletín de información municipal.



Centro de limpieza de la ciudad de Yokkaichi (Yokkaichi Clean Center)

Tarusaka-cho 1736 Tel. 331-6181

Lo que se puede llevar: basura incinerable, basura triturable, recursos reciclables, animales muertos



## "Centro de saneamiento de Kusu" Horario de recepción

De lunes a viernes (incluidos los días festivos)

**De 8:30 a 12 de la mañana**  
**De 1 a 4:30 de la tarde**

- \* Si lleva directamente a las instalaciones de tratamiento menos de 350 kg de basura doméstica o de recursos reciclables de una vez, el servicio es gratuito (tampoco es necesario solicitarlo previamente).
- \* Tenga en cuenta que los días que estará cerrado, al final y al principio del año, se anunciarán en el boletín de información municipal.



Centro de saneamiento de Kusu (Kusu Eisei Center)

Kusu-cho Kitagomizuka 1085-208 Tel. 397-2369

Lo que se puede llevar: recursos reciclables

# Índice de residuos



En esta lista se encuentran ejemplos concretos de los artículos más habituales.

- \* Aunque sean artículos de mismo tipo, a veces se clasifican como residuos distintos según el tamaño o el material. Para facilitar la identificación, algunos artículos aparecen bajo su denominación comercial.
- \* Si en el casillero de comentarios se indica: "Si sobrepasan 1 m no se pueden sacar al lugar de recogida en su forma original" el objeto en cuestión se llevarán directamente a la planta de tratamiento de residuos, o bien se sacará al punto de recogida habitual de la basura pero una vez desmontado o cortado de modo que mida menos de 1 m.
- \* Algunos de los artículos aunque no estén designados como basura voluminosa de recogida a domicilio previo pago pueden ser recogidos a domicilio si usted lo desea. Consulte en el Centro para la Recepción de Residuos de Gran Tamaño (Sodai Gomi Uketsuke Center). (Para más información consulte la página 17).

Artículo	Tipo de residuo	Comentario
Ábacos (de madera)	Basura incinerable	
Abanicos (de madera)	Basura incinerable	
Abrebotellas (de metal)	Recursos (metal)	Si tienen un grosor mayor de 5 cm, se cortan con una longitud inferior a 1 m y se considera basura triturable
Abrelatas, aparatos abrelatas (metálicos)	Recursos (metal)	
Abrigos de cuero	Recursos (telas y ropas)	Se pone todo en una bolsa transparente o translúcida No se sacan en días de lluvia Si están muy manchados van a la basura incinerable
Aceite para motores	La municipalidad no recoge ni trata estos residuos	Se solicita su recogida en el comercio que lo vende o lo cambia
Aceite usado de cocina	Basura incinerable	Se solidifica o se empapa en papel o trapo viejos
Aceites (comestibles)	Basura incinerable	Se solidifica o se empapa en papel o trapo viejos
Aceites o similares (aceites para lámparas, gasolina, etc)	La municipalidad no recoge ni trata estos residuos	Se solicita su recogida en el comercio que lo vende o lo cambia
Aceites usados (aceite para lámpara, gasolina y similares)	La municipalidad no recoge ni trata estos residuos	Se solicita su recogida en el comercio que lo vende o lo cambia
Acondicionadores de aire	La municipalidad no recoge ni trata estos residuos	Artículo sometido a la Ley de Reciclaje de Electrodomésticos Para más información, consulte la página 18
Acondicionadores de aire (domésticos)	La municipalidad no recoge ni trata estos residuos	Artículo sometido a la Ley de Reciclaje de Electrodomésticos Para más información, consulte la página 18
Adhesivos (de vinilo)	Basura incinerable	
Aerosoles ambientadores	Recursos (latas de aerosoles o rociadores)	Se vacian completamente
Afiladores de cuchillo	Basura incinerable	Si tienen motor eléctrico van a recursos reciclables (pequeños electrodomésticos)
Afilalápices o sacapuntas (eléctrico)	Recursos (pequeños electrodomésticos)	
Afilalápices o sacapuntas (manual)	Basura incinerable	Si están fabricados en metal son recursos reciclables (metal)
Agujas	Recursos (metal)	Se ponen en una lata con tapa
Agujas y jeringuillas de inyección (para tratamiento a domicilio)	La municipalidad no recoge ni trata estos residuos	Se devuelven al organismo sanitario correspondiente
Alambre	Recursos (metal)	
Álbumes (de papel engomado)	Basura incinerable	
Alfombras	Artículos designados como basura voluminosa	Los objetos que sobrepasen la dimensión de 2 tatamis entran en la clasificación de residuos voluminosos con recogida a domicilio previo pago. Para más información, consulte la página 17. Sin embargo, si se trocean, se pliegan y se ponen en una bolsa bien cerrada de las aceptadas por la municipalidad, entonces van a la basura incinerable
Alfombras eléctricas	Artículos designados como basura voluminosa	Los objetos que sobrepasen la dimensión de 2 tatamis entran en la clasificación de residuos voluminosos con recogida a domicilio previo pago. Para más información, consulte la página 17. Sin embargo, si se trocean, se pliegan y se ponen en una bolsa bien cerrada de las aceptadas por la municipalidad, entonces se sacan como recurso reciclable (pequeños electrodomésticos)
Alfombrillas de cocina	Basura incinerable	

\* Esta clasificación es para los residuos domésticos. No se pueden sacar al lugar de recogida los residuos procedentes de actividades económicas.

	Artículo	Tipo de residuo	Comentario
A	Alfombrillas de recibidor (de fibras artificiales)	Basura incinerable	
	Alfombrillas de recibidor (metálicas)	Recursos (metal)	Si están fabricadas con plástico se consideran basura incinerable
	Alfombrillas para baño (de plástico)	Basura triturable	
	Alfombrillas para el baño	Basura incinerable	Las de tela de toalla son Recursos (telas y ropas)
	Algodón	Basura incinerable	
	Algodón desengrasado	Basura incinerable	
	Algodón higiénico cortado	Basura incinerable	
	Almohadas	Basura incinerable	
	Almohadas de agua	Basura incinerable	
	Almohadillas con hielo	Basura incinerable	
	Almohadillas para sellos	Recursos (metal)	
	Almohadones (cojines)	Basura incinerable	
	Altavoces (parlantes, altoparlantes)	Recursos (pequeños electrodomésticos)	
	Aluminio (latas de bebidas)	Recursos (latas de bebidas)	Se solicita su recogida en el comercio que lo vende o lo cambia
	Andadores (para niños)	Basura triturable	
	Antenas	Recursos (pequeños electrodomésticos)	Si sobrepasan 1 m no se pueden sacar al lugar de recogida en su forma original
	Anteojos (gafas, lentes) (de metal)	Recursos (metal)	
	Aparadores	Artículos designados como basura voluminosa	Objeto considerado como residuo de gran volumen de recogida a domicilio mediante pago. Para más información, consulte la página 17
	Aparadores (de cocina)	Artículos designados como basura voluminosa	Objeto considerado como residuo de gran volumen de recogida a domicilio mediante pago. Para más información, consulte la página 17
	Aparadores para guardar vajillas	Artículos designados como basura voluminosa	Objeto considerado como residuo de gran volumen de recogida a domicilio mediante pago. Para más información, consulte la página 17
	Aparatos de audio estéreo	Recursos (pequeños electrodomésticos)	Si sobrepasan 1 m no se pueden sacar al lugar de recogida en su forma original
	Aparatos de belleza facial	Recursos (pequeños electrodomésticos)	
	Aparatos de teléfono	Recursos (pequeños electrodomésticos)	Se les quitan las pilas
	Aparatos para el tratamiento de basura orgánica (digestor, compostero)	Recursos (pequeños electrodomésticos)	
	Aparatos para hacer bebidas granizadas (raspadas)	Basura triturable	Si caben en bolsas grandes se consideran basura incinerable
	Aparatos refrigeradores de aire	Recursos (pequeños electrodomésticos)	
	Aparatos secadores para colchones	Recursos (pequeños electrodomésticos)	
	Aparatos y juegos informáticos para televisores	Recursos (pequeños electrodomésticos)	
	Árboles navideños (de decoración)	Basura incinerable	La decoración eléctrica se considera recurso reciclable (pequeños electrodomésticos)
	Árboles navideños	Basura triturable	
	Archivadores (de plástico)	Basura incinerable	Se les quitan las partes metálicas que van a materiales reciclables (metal)
	Arena para gatos (lo que no sea propiamente arena)	Basura incinerable	
	Armarios	Artículos designados como basura voluminosa	Objeto considerado como residuo de gran volumen de recogida a domicilio mediante pago. Para más información, consulte la página 17
	Armas simuladas	Basura incinerable	Las partes metálicas son recursos reciclables (metal)
	Armónicas	Recursos (metal)	Si están fabricados con plástico se consideran basura incinerable
	Aros de goma	Basura incinerable	
	Artículos de cuero (excepto prendas de vestir)	Basura incinerable	
	Artículos de goma	Basura incinerable	Los neumáticos o llantas no se recogen ni se procesan
	Artículos de hojalata	Recursos (metal)	Si sobrepasan 1 m no se pueden sacar al lugar de recogida en su forma original
	Asientos de niños para coches	Basura triturable	

	Artículo	Tipo de residuo	Comentario
A	Aspiradoras	Recursos (pequeños electrodomésticos)	
	Audífonos	Recursos (pequeños electrodomésticos)	
	Auriculares	Recursos (pequeños electrodomésticos)	
	Azadas	Recursos (metal)	Si es posible, el mango se corta a menos de 50 cm y se saca como basura incinerable. Si sobrepasan 1 m no se pueden sacar al lugar de recogida en su forma original
	Azulejos (pedazos, en pequeña cantidad)	Basura triturable	Los restos de demoliciones no se recogen Si se trata de una gran cantidad, llévela directamente a la planta de tratamiento de residuos
B	Balanzas (de metal)	Recursos (metal)	Si están fabricadas con plástico se consideran basura incinerable
	Baldes	Basura incinerable	Si sobrepasan los 50 cm se consideran basura triturable Si están fabricados en metal son recursos reciclables (metal)
	Bandejas (charolas) (de plástico)	Basura incinerable	Si están fabricadas con madera son basura incinerable Si están hechas de metal son recursos reciclables (metal) En lo posible, utilice las cajas de recogida de los supermercados y otros lugares
	Bandejas para alimentos (blancas)	Basura incinerable	En lo posible, utilice las cajas de recogida de los supermercados y otros lugares
	Bandejas para alimentos (de colores o con dibujos)	Basura incinerable	
	Bañeras (tinas)	La Municipalidad no recoge estos residuos	Se llevan directamente a las plantas de tratamiento de basura Los restos de obras no se pueden llevar
	Barrenas	Recursos (metal)	Se envuelve la parte aguda en papel
	Básculas	Recursos (pequeños electrodomésticos)	Se les quitan las pilas
	Básculas (balanzas)	Recursos (pequeños electrodomésticos)	Se les quitan las pilas
	Bastones de esquí (de metal)	Recursos (metal)	Si sobrepasan 1 m no se pueden sacar al lugar de recogida en su forma original
	Basura orgánica	Basura incinerable	Se le quita bien el agua
	Batas de estilo japonés (Hanten)	Recursos (telas y ropas)	Se pone todo en una bolsa transparente o translúcida No se sacan en días de lluvia Si están muy manchadas van a la basura incinerable
	Batas de estilo japonés (Watairehanten)	Recursos (telas y ropas)	Se pone todo en una bolsa transparente o translúcida No se sacan en días de lluvia Si están muy manchadas va a la basura incinerable
	Baterías (excepto las de motocicletas y las de bicicletas con motor)	Recursos (metal)	Solamente las de automóvil Las de motocicletas (incluyendo las de las bicicletas con motor) no se recogen ni se procesan Se solicita su recogida al comercio que las vende
	Baterías de motocicletas (incluidas las de bicicletas con motor)	La municipalidad no recoge ni trata estos residuos	Se encarga la recogida al comercio que las vende
	Bates (de metal)	Recursos (metal)	Los de madera y los de plástico son basura triturable
	Batidoras	Recursos (pequeños electrodomésticos)	
	Biberones (de cristal)	Basura triturable	
	Biberones (de plásticos)	Basura incinerable	
	Bicicletas	Recursos (metal)	
	Bicicletas con motor	La municipalidad no recoge ni trata estos residuos	Se encarga la recogida al comercio que trata motocicletas desechadas
	Bidones (garrafrones) de polietileno	Basura triturable	
	Billeteras	Basura incinerable	
	Bisutería (de metal)	Recursos (metal)	Las conchas, los huesos y los plásticos son basura no incinerable
	Boles (de cocina) (de metal)	Recursos (metal)	Si están fabricados con plástico se consideran basura incinerable
	Bolígrafos (biromes)	Basura incinerable	Si están fabricados en metal son recursos reciclables (metal)
	Bolsas de papel (de las aspiradoras)	Basura incinerable	
	Bolsas de dulces (elaboradas en vinilo)	Basura incinerable	
	Bolsas de golf	Basura triturable	
	Bolsas de la compra	Basura incinerable	Las que son de tela en su totalidad son recursos reciclables (telas y ropas) Las de papel son recursos reciclables (papel y similares) Hay que eliminar las partes que sean de plástico o de vinilo que son basura incinerable

\* Esta clasificación es para los residuos domésticos. No se pueden sacar al lugar de recogida los residuos procedentes de actividades económicas.

	Artículo	Tipo de residuo	Comentario
<b>B</b>	Bolsas de la compra ofrecidas por los comercios	Basura incinerable	No se aceptarán si no se necesitan
	Bolsas de la tintorería	Basura incinerable	
	Bolsas de papel	Recursos (papel)	Se atan con una cuerda en forma de cruz
	Bolsas de papel de aspiradoras, polvo aspirado	Basura incinerable	
	Bolsas de platos precocinados	Basura incinerable	Se enjuagan ligeramente
	Bolsas de polietileno	Basura incinerable	
	Bolsas de red para mandarinas u otras frutas	Basura incinerable	
	Bolsas de vinilo	Basura incinerable	
	Bolsos	Basura incinerable	
	Bombas de aire, infladores (de metal)	Recursos (metal)	Las de plástico y la parte de los tubos son basura incinerable
	Bombas para succionar petróleo	Basura incinerable	Si tienen motor eléctrico van a recursos reciclables (pequeños electrodomésticos)
	Bombillas	Recursos (tubos fluorescentes)	Para que no se rompan se les pone una cubierta protectora o algo similar
	Bombonas de gas (de sobremesa)	Recursos (latas de aerosoles o rociadores)	Se vacían completamente
	<b>Bombonas de LPG</b>	<b>La municipalidad no recoge ni trata estos residuos</b>	<b>Se encarga la recogida al comercio que las vende</b>
	Botas de agua (katiuskas)	Basura incinerable	
	Botellas (excepto las de cosméticos)	Recursos (botellas)	Se vacían completamente y se enjuagan ligeramente
	Botellas de 1,8 litros (de sake, etc.)	Recursos (botellas)	Se devuelven en lo posible al comercio que las vende
	Botellas de cerveza	Recursos (botellas)	En lo posible, se devolverán al comercio que las vende
	Botellas de cosméticos	Basura triturable	Si están fabricadas con plástico se consideran basura incinerable
	Botellas de leche	Recursos (botellas)	Se devuelven en lo posible al comercio que las vende
	Botellas de PET	Botellas de polietileno (PET)	Se les quita el tapón, la etiqueta, se enjuagan y se aplastan de costado. El tapón y la etiqueta son basura incinerable
	Botellas de plaguicida	Recursos (botellas)	No se recogen envases que no estén completamente vacíos
	Botellas de plástico (excepto las de PET)	Basura incinerable	Se vacían completamente y se enjuagan ligeramente
	Braseros (calentadores de uso doméstico)	Recursos (pequeños electrodomésticos)	Se le quitan las patas. Los objetos que sobre pasen 1 m no se pueden sacar al lugar de recogida en su forma original.
	Brochas (de madera)	Basura incinerable	
<b>C</b>	Cabellos	Basura incinerable	
	Cables alargadores	Recursos (metal)	Se juntan y se atan. No es necesario quitar el enchufe
	Cables eléctricos	Recursos (metal)	Se atan todos juntos No es necesario quitar los transformadores de corriente, etc.
	Cadenas (metálicas)	Recursos (metal)	Si están fabricadas con plástico se consideran basura incinerable
	Cadenas de bicicleta	Recursos (metal)	Si están fabricadas con goma o plástico van a la basura incinerable
	Cadenas para neumáticos	Recursos (metal)	
	Cafeteras	Recursos (pequeños electrodomésticos)	
	Cajas de carmín	Basura incinerable	Se vacían completamente
	Cajas de detergente	Basura incinerable	
	Cajas de dulces	Recursos (papel)	Se despliegan y se atan con una cuerda en forma de cruz
	Cajas de pañuelos de papel	Recursos (papel)	Se despliegan y se atan con una cuerda en forma de cruz Se les quita la parte de vinilo
	<b>Cajas fuertes (portátiles)</b>	<b>La Municipalidad no recoge estos residuos</b>	<b>Se llevan al Centro de Limpieza de la ciudad de Yokkaichi (Yokkaichi Clean Center). Las cajas fuertes (de caudales) portátiles se consideran recursos reciclables (metal)</b>
	Cajas fuertes portátiles	Recursos (metal)	
	Cajas para guardar cosas (de plástico)	Basura triturable	Si caben en bolsas grandes se consideran basura incinerable
	Cajas para muñecas (de cristal)	Basura triturable	Se rompen de modo que no resulten peligrosas, se meten en una caja y se les pone un cartel de "ガラス危険" (Peligro cristal)
	Cajas para ropa (de plástico)	Basura triturable	Si sobrepasan 1 m no se pueden sacar al lugar de recogida en su forma original Si están fabricadas en metal son recursos reciclables (metal)
	Cajas y similares (de madera, de plástico)	Basura incinerable	Si no caben en bolsas grandes se consideran basura triturable Si sobrepasan 1 m no se pueden sacar al lugar de recogida en su forma original Si están fabricadas en metal son recursos reciclables (metal) Las de papel son recursos reciclables (papel y similares)

	Artículo	Tipo de residuo	Comentario
<b>C</b>	Calcetines	Recursos (telas y ropas)	Se pone todo en una bolsa transparente o translúcida No se sacan en días de lluvia Si están muy manchados van a la basura incinerable
	Calcetines de trabajo (tabi)	Basura incinerable	
	Calculadoras	Recursos (pequeños electrodomésticos)	A las que se les puedan quitar las pilas, se les quitan
	Calefactores cerámicos con ventilador	Recursos (pequeños electrodomésticos)	
	Calefactores de aire	Recursos (pequeños electrodomésticos)	
	Calefactores de gas	Recursos (metal)	
	Calendarios	Recursos (papel)	Se atan con una cuerda en forma de cruz
	Calentadores de agua (para la cocina) (de metal)	Recursos (metal)	
	Calentadores de aire	Recursos (metal)	Es imprescindible quitarle el combustible
	Calentadores de bolsillo (de usar y tirar)	Basura incinerable	Después de utilizarlos una vez, se sacan cuando se hayan enfriado
	Calentadores de cama (de metal)	Recursos (metal)	Si están fabricados con plástico se consideran basura incinerable
	Calentadores de fibra de carbono	Recursos (pequeños electrodomésticos)	
	Calentadores halógenos	Recursos (pequeños electrodomésticos)	
	Calientapiés eléctricos	Recursos (pequeños electrodomésticos)	
	Calzoncillos (ropa interior)	Recursos (telas y ropas)	Se pone todo en una bolsa transparente o translúcida No se sacan en días de lluvia Si están muy manchados van a la basura incinerable
	Cámaras de video	Recursos (pequeños electrodomésticos)	
	Cámaras fotográficas	Recursos (pequeños electrodomésticos)	Se les quitan las pilas
	Camas	Artículos designados como basura voluminosa	Objeto considerado como residuo de gran volumen de recogida a domicilio mediante pago. Para más información, consulte la página 17
	Camas metálicas	Artículos designados como basura voluminosa	Objeto considerado como residuo de gran volumen de recogida a domicilio mediante pago. Para más información, consulte la página 17
	Campanillas de viento	Basura triturable	Si están fabricadas en metal son recursos reciclables (metal)
	Canalones (de cloruro de vinilo)	Basura triturable	Si caben en bolsas grandes se consideran basura incinerable
	Cañas de pescar	Basura triturable	Si sobrepasan 1 m no se pueden sacar al lugar de recogida en su forma original
	Cantimploras (de metal)	Recursos (metal)	Si están fabricadas con plástico se consideran basura incinerable
	Carbón	Basura incinerable	
	Cargadores eléctricos	Recursos (pequeños electrodomésticos)	
	Carretes (de pescar) (de metal)	Recursos (metal)	
	Carretes de caña de pescar (de metal)	Recursos (metal)	
	Carritos de bebé	Basura triturable	
	Carritos de niños	Basura triturable	Si sobrepasan 1 m no se pueden sacar al lugar de recogida en su forma original
	Carteles	Recursos (papel)	Se atan con una cuerda en forma de cruz
	Carteras (portafolios)	Basura incinerable	Si no caben en bolsas grandes se consideran basura triturable
	Cartones	Recursos (papel)	Se atan con una cuerda en forma de cruz
	Cartuchos de tinta (para ordenadores)	Basura incinerable	Utilice la caja de recogida dispuesta en los comercios donde se venden o en los centros ciudadanos del barrio
	Cáscaras de huevo	Basura incinerable	
	Cascos	Basura triturable	
	Cascos auriculares	Recursos (pequeños electrodomésticos)	
	Catálogos	Recursos (papel)	Se atan con una cuerda en forma de cruz
	Cataplasmas medicinales	Basura incinerable	
	Cazos (de metal)	Recursos (metal)	Los de plástico o madera son material incinerable
	Cazuelas de barro	Basura triturable	
	CD de programas informáticos (con su caja)	Basura incinerable	
	Cebadores eléctricos	Recursos (pequeños electrodomésticos)	

\* Esta clasificación es para los residuos domésticos. No se pueden sacar al lugar de recogida los residuos procedentes de actividades económicas.

Artículo	Tipo de residuo	Comentario
<b>C</b> Ceniceros (de cerámica o de cristal)	Basura triturable	Si están fabricados en metal son recursos reciclables (metal)
Cenizas	Basura incinerable	Se humedecen con agua
Cepillos de diente eléctricos	Recursos (pequeños electrodomésticos)	
Cepillos de dientes	Basura incinerable	
Cepillos para el cabello (de plástico)	Basura incinerable	
Cerámica	Basura triturable	Los pedazos rotos se ponen en una caja o similar con un cartel que diga "割れ物危険" (Peligro objeto roto)
Cerámicas y porcelanas	Basura triturable	
Cestas para llevar bebés (de mimbre)	Basura incinerable	Si no caben en bolsas grandes se consideran basura triturable Si sobrepasan 1 m no se pueden sacar al lugar de recogida en su forma original
Chapas de zinc (de metal)	Recursos (metal)	Si sobrepasan 1 m no se pueden sacar al lugar de recogida en su forma original Si se trata de una gran cantidad, llévela directamente a la planta de tratamiento de residuos Los restos de demoliciones no se recogen
Chaquetas (sacos)	Recursos (telas y ropas)	Se pone todo en una bolsa transparente o translúcida No se sacan en días de lluvia Si están muy manchadas van a la basura incinerable
Chinchetas (chinches)	Recursos (metal)	Se ponen en una lata con tapa
Cinta adhesiva de celofán	Basura incinerable	
Cintas (de vinilo)	Basura incinerable	
Cintas adhesivas (de papel o de tela)	Basura incinerable	
Cintas de casete	Basura incinerable	
Cintas de gimnasio para correr	Artículos designados como basura voluminosa	Objeto considerado como residuo de gran volumen de recogida a domicilio mediante pago. Para más información, consulte la página 17
Cintas de tinta (para procesadores de texto)	Basura incinerable	
Cintas de video	Basura incinerable	
Cintas de vinilo	Basura incinerable	
Cintas métricas	Basura incinerable	Si están fabricadas en metal son recursos reciclables (metal)
Cinturones (correas)	Basura incinerable	
Clavos	Recursos (metal)	Se ponen en una lata con tapa
Clips (de metal)	Recursos (metal)	Se ponen en una lata con tapa Si están fabricados con plástico se consideran basura incinerable
Cobertor para braseros	Basura triturable	Se dobla hasta reducir el tamaño y se ata con una cuerda
Cobertores para colchones	Recursos (telas y ropas)	Se pone todo en una bolsa transparente o translúcida No se sacan en días de lluvia Si están muy manchadas va a la basura incinerable
Cocina de inducción	Recursos (pequeños electrodomésticos)	
Cocinas de gas	Recursos (metal)	
Cojines	Basura incinerable	
Cojines con respaldo (excepto los de tipo mueble o sofá)	Basura triturable	Si sobrepasan 1 m no se pueden sacar al lugar de recogida en su forma original Si tienen forma de mueble o de sofá se consideran residuos voluminosos con recogida domiciliaria de pago Para más información, consulte la página 17
Cojines hinchables	Basura incinerable	
Colchones (colchonetas)	Basura triturable	Se pliegan y se atan con una cuerda en forma de cruz Los colchones de muelles son considerados como residuos de gran volumen con recogida a domicilio mediante pago Para más información, consulte la página 17
Colchones (futon)	Basura triturable	Se doblan hasta reducir el tamaño y se atan con una cuerda
Colchones con muelles	Artículos designados como basura voluminosa	Objeto considerado como residuo de gran volumen de recogida a domicilio mediante pago. Para más información, consulte la página 17
Colchones de plumas	Basura triturable	Se doblan hasta reducir el tamaño y se atan con una cuerda
Colchones magnéticos	Basura triturable	Se doblan hasta reducir el tamaño y se atan con una cuerda Los colchones de muelles son considerados como residuos de gran volumen con recogida a domicilio mediante pago Para más información, consulte la página 17
Colgadores de calendarios (parte metálica)	Recursos (metal)	

Artículo	Tipo de residuo	Comentario
<b>C</b> Collares	Basura incinerable	Si están fabricados en metal son recursos reciclables (metal)
Columpios (hamacas) (para niños) (de metal)	Recursos (metal)	Si sobrepasan 1 m no se pueden sacar al lugar de recogida en su forma original
Componentes de computadoras	Recursos (pequeños electrodomésticos)	
Compostadores	Basura incinerable	
Compresas	Basura incinerable	
Computadoras (ordenadores domésticos)	Recursos (pequeños electrodomésticos)	Se sacan después de borrarles la información personal Por favor, haga uso también de la ruta del reciclado de computadoras Para más información, consulte la página 14
Conchas	Basura incinerable	
Control remoto (mandos a distancia)	Recursos (pequeños electrodomésticos)	Se les quitan las pilas
Corbatas	Recursos (telas y ropas)	Se pone todo en una bolsa transparente o translúcida No se sacan en días de lluvia Si están muy manchadas va a la basura incinerable
Corchos	Basura incinerable	
Cortadoras de césped (domésticos)	Recursos (metal)	Se quita la parte cortante y se envuelve en papel indicando "刃物危険" (Peligro objeto cortante) Si sobrepasan 1 m no se pueden sacar al lugar de recogida en su forma original Si tienen motor eléctrico van a recursos reciclables (pequeños electrodomésticos)
Cortauñas (de metal)	Recursos (metal)	
Cortinas (incluidos los visillos de encaje)	Recursos (telas y ropas)	Se pone todo en una bolsa transparente o translúcida No se sacan en días de lluvia Si están muy manchadas va a la basura incinerable
Cortinas japonesas (Noren)	Basura incinerable	Las de tela son Recursos (telas y ropas)
Cristales (láminas)	Basura triturable	Para evitar el peligro se rompen y se meten en cajas o similares indicando "ガラス危険" (Peligro cristales)
Cristales ahumados	Basura triturable	Se rompen de modo que no resulten peligrosos y se pone un cartel de "ガラス危険" (Peligro cristal)
Cristales blindados	Basura triturable	Los trozos rotos se ponen en cajas o similares indicando "ガラス危険" (Peligro cristal)
Cuadernos	Recursos (papel)	Se atan con una cuerda en forma de cruz
Cubiertas para tejado (de plástico)	Basura triturable	Si sobrepasan 1 m no se pueden sacar al lugar de recogida en su forma original Si se trata de una gran cantidad, llévela directamente a la planta de tratamiento de residuos Los restos de demoliciones no se recogen ni se procesan.
Cubos (de plástico)	Basura triturable	Si caben en bolsas grandes se consideran basura incinerable Si están fabricados en metal son recursos reciclables (metal)
Cubos de polietileno	Basura triturable	
Cubrepañales	Basura incinerable	
Cucharas (de metal)	Recursos (metal)	Si están fabricadas con plástico, madera o bambú se consideran basura incinerable
Cucharas de las cajas de detergente (de plástico)	Basura incinerable	
Cuchillas (cutters)	Recursos (metal)	La hoja se envolverá en un papel. Se pondrá un cartel de "刃物危険" (Peligro, objeto cortante)
Cuchillos	Recursos (metal)	La hoja se envolverá en un papel. Se pondrá un cartel de "刃物危険" (Peligro, objeto cortante)
Cuchillos de cocina (de metal)	Recursos (metal)	La hoja se envolverá en un papel. Se pondrá un cartel de "刃物危険" (Peligro, objeto cortante)
Cuerdas	Basura incinerable	Se cortan con longitud menor de 1 m
Cuerdas de papel	Basura incinerable	
Curitas (tiritas)	Basura incinerable	
<b>D</b> Dentaduras postizas	Basura incinerable	
Depósitos para agua	Basura triturable	Si sobrepasan 1 m no se pueden sacar al lugar de recogida en su forma original
Desecantes	Basura incinerable	
Deshumidificadores (aparatos)	Recursos (pequeños electrodomésticos)	Si sobrepasan 1 m no se pueden sacar al lugar de recogida en su forma original
Deshumidificadores (productos químicos)	Basura incinerable	Se les quita el agua retenida en su interior

\* Esta clasificación es para los residuos domésticos. No se pueden sacar al lugar de recogida los residuos procedentes de actividades económicas.

	Artículo	Tipo de residuo	Comentario	
D	Destornilladores (atornilladores) (de uso doméstico)	Recursos (metal)		
	Diccionarios	Recursos (papel)	Se atan con una cuerda en forma de cruz	
	Diccionarios electrónicos	Recursos (pequeños electrodomésticos)		
	Discos Blu-ray	Basura incinerable		
	Discos de vinilo	Basura incinerable		
	Discos duros	Recursos (pequeños electrodomésticos)		
	Disquetes FD	Basura incinerable		
	DVD (incluida la caja)	Basura incinerable	Los papeles y similares del interior de la caja son recursos reciclables (papeles y similares)	
	E	Encendedores	Recursos (encendedores)	Se vacían completamente
		Envases (latas) de pintura	Recursos (metal)	Se vacían completamente
Envases de acondicionadores del cabello		Basura incinerable	Se vacían completamente y se enjuagan ligeramente	
Envases de aguardiente (botellas de PET)		Botellas de polietileno (PET)	Se les quita el tapón, la etiqueta, se enjuagan y se aplastan de costado. Las botellas son recursos reciclables (botellas)	
Envases de cuajada de soja (tofu)		Basura incinerable		
Envases de huevos		Basura incinerable		
Envases de salsas (de plástico)		Basura incinerable	Se vacían completamente y se enjuagan ligeramente	
Envoltorios de medicinas en polvo (Papel hecho de vinilo)		Basura incinerable		
Escaleras portátiles (de madera)		Basura triturable	Si sobrepasan 1 m no se pueden sacar al lugar de recogida en su forma original. Si se rompen en pedazos menores de 50 cm van a la basura incinerable	
Escaleras portátiles (de metal)		Recursos (metal)	Si sobrepasan 1 m no se pueden sacar al lugar de recogida en su forma original	
Escaleras portátiles (metálicas)		Recursos (metal)	Si sobrepasan 1 m no se pueden sacar al lugar de recogida en su forma original	
Escobas (escobillones)		Basura triturable	Si caben en bolsas grandes se consideran basura incinerable	
Escurreedores y similares (de plástico)		Basura incinerable	Si están fabricados en metal son recursos reciclables (metal) Los de madera o de bambú son basura incinerable	
Espadas de madera		Basura triturable	Si se cortan hasta tener menos de 50cm van a la basura incinerable	
Espejos		Basura triturable	Para evitar el peligro se rompen y se meten en cajas o similares indicando "ガラス危険" (Peligro cristales)	
Espanja		Basura incinerable		
Esquíes y botas de esquí		Basura triturable	Si sobrepasan 1 m no se pueden sacar al lugar de recogida en su forma original	
Estanterías (de madera)		Basura triturable	Si sobrepasan 1 m no se pueden sacar al lugar de recogida en su forma original. Si se desmontan en piezas de menos de 50 cm son basura incinerable	
Esteras (de uso interior)		Artículos designados como basura voluminosa	Los objetos que sobrepasen la dimensión de 2 tatamis entran en la clasificación de residuos voluminosos con recogida a domicilio previo pago. Para más información, consulte la página 17 Sin embargo, si se trocean, se pliegan y se ponen en una bolsa bien cerrada de las aceptadas por la municipalidad, entonces van a la basura incinerable	
Esteras magnéticas		Basura triturable		
Esterillas japonesas (tatami)		Basura triturable	Si sobrepasan 1 m no se pueden sacar al lugar de recogida en su forma original	
Estropajos y similares (de fibras de palma)		Basura incinerable	Si están fabricados en metal son recursos reciclables (metal)	
Estructuras de barras para juegos infantiles (de plástico)		Basura triturable	Los de madera son basura incinerable si se rompen hasta tener menos de 50 cm. Los papeles y similares son basura incinerable. Si sobrepasan 1 m no se pueden sacar al lugar de recogida en su forma original	
Estufas		Recursos (metal)	Inexcusablemente se les quita el combustible y las pilas	
Estufas de aceite		Recursos (pequeños electrodomésticos)		
Estufas de gas		Recursos (metal)		
Estufas de petróleo		Recursos (metal)	Inexcusablemente se les quita el combustible y las pilas	
Estufas eléctricas		Recursos (pequeños electrodomésticos)		
Extintores	La municipalidad no recoge ni trata estos residuos	Se solicita su recogida en la ventanilla especial para ello Para más información, consulte la página 19		

	Artículo	Tipo de residuo	Comentario	
E	Extractores de humo (de metal)	Recursos (pequeños electrodomésticos)		
	F	Fiambreras (de plástico)	Basura incinerable	Si están fabricadas en metal son recursos reciclables (metal)
Fichas del juego de Mah-jong		Basura incinerable		
Ficheros (de papel)		Recursos (papel)	Las partes metálicas se quitan y van a recursos reciclables (metal)	
Ficheros (de plástico)		Basura incinerable	Las partes metálicas se quitan y van a recursos reciclables (metal)	
Filtros para el extractor de cocina (fibra no tejida)		Basura incinerable	Si tienen marco van a la basura triturable	
Flautas		Basura incinerable		
Floreros (de vidrio, de cerámica o porcelana)		Basura triturable	Si están fabricados con plástico se consideran basura incinerable	
Flores artificiales		Basura incinerable		
Floretes de bambú		Basura triturable		
Flotadores		Basura incinerable		
Folletos publicitarios		Recursos (papel)	Se atan junto con los periódicos	
Fotografías		Basura incinerable		
Frascos (de cosméticos)		Basura triturable		
Frascos de productos para la manicura		Basura triturable		
Frutas, Pieles de frutas		Basura incinerable	Se les quita bien el agua	
Fuegos artificiales	Basura incinerable	Se humedecen con agua		
G	Gafas de esquiar	Basura incinerable		
	Gafas de sol (de plástico)	Basura incinerable	Las monturas de metal son materiales reciclables (metal)	
	Gasas	Basura incinerable		
	Globos terráqueos	Basura triturable	Si caben en bolsas grandes se consideran basura incinerable	
	Gomas de borrar	Basura incinerable		
	Grabadoras Blu-ray (reproductoras)	Recursos (pequeños electrodomésticos)		
	Grabadoras de DVD (reproductores)	Recursos (pequeños electrodomésticos)		
	Grabadoras de voz digitales	Recursos (pequeños electrodomésticos)		
	Grapadoras (engrapadoras, corcheteras)	Recursos (metal)		
	Grapas (corchetes)	Recursos (metal)	Se ponen en una lata con tapa	
	Guantes	Recursos (telas y ropas)	Se pone todo en una bolsa transparente o translúcida No se sacan en días de lluvia. Si tienen mucha suciedad o están hechos de vinilo van a la basura incinerable	
	Guantes de béisbol (de cuero)	Basura incinerable		
	Guantes de esquí	Recursos (telas y ropas)		
	Guantes de trabajo (de tela)	Basura incinerable		
	Guías (listines) telefónicas	Recursos (papel)	En lo posible, se entregarán a la empresa cuando los recoja	
	Guitarras	Basura triturable		
	H	Hachas	Recursos (metal)	La hoja se envolverá en un papel. Se pondrá un cartel de "刃物危険" (Peligro, objeto cortante)
		Herramientas (metálicas)	Recursos (metal)	Los residuos producidos por actividades económicas no se recogen ni se tratan
		Herramientas eléctricas (de metal)	Recursos (pequeños electrodomésticos)	
		Hierbas y flores	Basura incinerable	Se sacan en la segunda mitad de la semana Cuando la cantidad sea grande se llevará directamente a la planta de tratamiento de residuos
Hilos de pescar		Basura incinerable		
Hoces (guadañas)		Recursos (metal)	La hoja se envolverá en un papel. Se pondrá un cartel de "刃物危険" (Peligro, objeto cortante)	
Hoja adhesiva para limpiar moqueta (hoja de papel)		Basura incinerable		
Hojas de afeitar (metálicas)		Recursos (metal)	Se ponen en una lata con tapa	
Hojas de archivador		Recursos (papel)	Se atan con una cuerda en forma de cruz	
Hojas de cuchillas (cutters)		Recursos (metal)	Se ponen en una lata con tapa	
Hojas de vinilo		Basura incinerable		
Horno tostador		Recursos (pequeños electrodomésticos)		

\* Esta clasificación es para los residuos domésticos. No se pueden sacar al lugar de recogida los residuos procedentes de actividades económicas.



	Artículo	Tipo de residuo	Comentario
H	Hornos de gas	Recursos (metal)	
	Hornos eléctricos con función de microondas	Recursos (pequeños electrodomésticos)	
	Horquillas para el cabello (de metal)	Recursos (metal)	Se ponen en una lata con tapa
	Humidificadores	Recursos (pequeños electrodomésticos)	
I	Imanes	Basura incinerable	
	Impermeables (chubasqueros, pilotos)	Basura incinerable	
	Impresoras	Recursos (pequeños electrodomésticos)	
	Impresoras (incluido el toner)	Recursos (pequeños electrodomésticos)	Los residuos producidos por actividades económicas no se recogen ni se tratan
J	Impresoras para computadoras	Recursos (pequeños electrodomésticos)	Los cartuchos de tinta y similares se devuelven a la tienda
	Insecticidas en aerosol	Recursos (latas de aerosoles o rociadores)	Se vacían completamente
	Jardineras (de madera)	Basura incinerable	Si sobrepasan los 50 cm o están fabricadas con plástico o con cerámica se consideran basura triturable Las de metal son recursos reciclables (metal). Hay que quitarles la tierra.
	Jarrones (de porcelana o cerámica)	Basura triturable	
K	Jaulas para insectos	Basura incinerable	
	Juego de construcciones (tipo "Mecano")	Basura incinerable	
	Juego de instrumentos para barbacoa (de metal)	Recursos (metal)	Si sobrepasan 1 m no se pueden sacar al lugar de recogida en su forma original
	Juegos de construcción de madera	Basura incinerable	
	Juguetes (de plástico)	Basura incinerable	A los que tengan motor se le quitan las pilas y van a recursos reciclables (pequeños electrodomésticos)
	Kenzan (base con púas de metal para arreglos de flores)	Recursos (metal)	
	Kimonos ligeros de algodón (Yukata)	Recursos (telas y ropas)	Se pone todo en una bolsa transparente o translúcida No se sacan en días de lluvia Si están muy manchados van a la basura incinerable
L	Kimonos, cinturones de kimono	Recursos (telas y ropas)	Se pone todo en una bolsa transparente o translúcida No se sacan en días de lluvia Si están muy manchados van a la basura incinerable
	Ladrillos	Basura triturable	Si se trata de grandes cantidades, se llevan al Centro de Limpieza de la ciudad de Yokkaichi (Yokkaichi Clean Center) Los restos de demoliciones no se recogen ni se procesan.
	Lámparas (de metal)	Recursos (metal)	Se les quita las partes de cristal y van a la basura triturable
	Lámparas LED	Recursos (tubos fluorescentes)	
	Lámparas y aparatos de iluminación	Recursos (pequeños electrodomésticos)	Las bombillas (focos) y los tubos fluorescentes son recursos reciclables (tubos fluorescentes)
	Lana	Basura incinerable	
	Lápices, virutas de lápices	Basura incinerable	
	Latas (aerosoles o rociadores)	Recursos (latas de aerosoles o rociadores)	Se vacían completamente
	Latas (de 18 litros)	Recursos (metal)	Se vacían completamente
	Latas (de bebidas)	Recursos (latas de bebidas)	Se vacían completamente y se enjuagan ligeramente
	Latas (excepto las de bebidas)	Recursos (metal)	Se vacían completamente y se enjuagan ligeramente
	Latas de 18 litros	Recursos (metal)	Se vacían completamente
	Latas de cera	Recursos (metal)	Se vacían completamente
	Latas de dulces	Recursos (metal)	Se vacía completamente el contenido
	Latas de pulverizadores (rociadores)	Recursos (latas de aerosoles o rociadores)	Se vacían completamente
	Latas de té	Recursos (metal)	Se vacían completamente La tapa interior de plástico se considera basura incinerable
	Lavadoras	La municipalidad no recoge ni trata estos residuos	Artículo sometido a la Ley de Reciclaje de Electrodomésticos Para más información, consulte la página 18
	Lentes de contacto	Basura incinerable	
	Librerías (bibliotecas)	Artículos designados como basura voluminosa	Objeto considerado como residuo de gran volumen de recogida a domicilio mediante pago. Para más información, consulte la página 17
	Libros	Recursos (papel)	Se atan con una cuerda en forma de cruz

	Artículo	Tipo de residuo	Comentario	
L	Libros ilustrados	Recursos (papel)	Se atan con una cuerda en forma de cruz	
	Licuadora (batidora)	Recursos (pequeños electrodomésticos)		
	Limas (de metal)	Recursos (metal)		
	Limpiaoidos (escarbaorejas)	Basura incinerable		
	Limpiaparabrisas (de goma)	Basura incinerable		
	Linternas (de metal)	Recursos (pequeños electrodomésticos)	Se les quitan las pilas	
	Llantas (rin)	Recursos (metal)	Si las cubiertas de las ruedas están fabricadas con plástico se consideran basura incinerable	
	Llaves	Recursos (metal)		
	Llaves fijas	Recursos (metal)		
	Loncheras (fiambreras) termoaisladas	Basura incinerable	Si están fabricadas en metal son recursos reciclables (metal)	
	Lupas	Basura triturable		
	M	Macetas para plantas (de barro cocido)	Basura triturable	Se les quita la tierra
		Macetas para plantas (de plástico)	Basura incinerable	Se les quita la tierra
		Maletas	Basura triturable	Si sobrepasan 1 m no se pueden sacar al lugar de recogida en su forma original
Mangueras		Basura incinerable	Se cortan con longitud menor de 1 m	
Mantas		Recursos (telas y ropas)	Se pone todo en una bolsa transparente o translúcida No se sacan en días de lluvia Si están muy manchadas va a la basura incinerable Las mantas eléctricas son pequeños electrodomésticos	
Mantas de tela de toalla		Recursos (telas y ropas)	Se pone todo en una bolsa transparente o translúcida No se sacan en días de lluvia Si están muy manchadas va a la basura incinerable	
Mantas eléctricas		Recursos (pequeños electrodomésticos)	Se les pone un cartel que diga "電気毛布" (manta eléctrica)	
Mantas para braseros		Basura triturable	Se doblan hasta reducir el tamaño y se atan con una cuerda	
Manteles (de tela)		Recursos (telas y ropas)	Se pone todo en una bolsa transparente o translúcida No se sacan en días de lluvia. Si tienen mucha suciedad o están hechos de vinilo van a la basura incinerable	
Manteles de plástico para hacer picnic		Basura incinerable		
	Máquinas de afeitar eléctricas	Recursos (pequeños electrodomésticos)		
	Máquinas de coser (con pedal)	Recursos (metal)	Si es posible se quita la base de madera, que va a la basura triturable	
	Máquinas de coser (portátiles)	Recursos (pequeños electrodomésticos)		
	Máquinas de hacer punto	Recursos (metal)	La caja es basura triturable	
	Máquinas de juegos electrónicos	Recursos (pequeños electrodomésticos)	Se les quitan las pilas	
	Máquinas para hacer tortas de arroz (mochi)	Recursos (pequeños electrodomésticos)		
	Maquinillas de afeitar (de metal)	Recursos (metal)	Si están fabricadas con plástico se consideran basura incinerable	
	Marcadores (rotuladores, plumones) (punta fina)	Basura incinerable		
	Marcadores (rotuladores, plumones) (punta gruesa)	Basura incinerable		
	Marcos de cuadros (de madera)	Basura incinerable	Para evitar el peligro se rompen y se meten en cajas o similares indicando "ガラス危険" (Peligro cristales) Si sobrepasan los 50 cm se consideran basura triturable Si están fabricados en metal son recursos reciclables (metal)	
	Martillos	Recursos (metal)		
	Martillos (de metal)	Recursos (metal)		
	Martillos de madera	Basura incinerable	Si sobrepasan los 50 cm se consideran basura triturable	
	Masajeadoras eléctricas (tipo sillón)	Artículos designados como basura voluminosa	Objeto considerado como residuo de gran volumen de recogida a domicilio mediante pago. Para más información, consulte la página 17	
	Mascarillas (de tela)	Basura incinerable		
	MD	Basura incinerable		
Medicinas (excepto los líquidos)	Basura incinerable			
Mesas	Artículos designados como basura voluminosa	Objeto considerado como residuo de gran volumen de recogida a domicilio mediante pago. Para más información, consulte la página 17		

\* Esta clasificación es para los residuos domésticos. No se pueden sacar al lugar de recogida los residuos procedentes de actividades económicas.

	Artículo	Tipo de residuo	Comentario
M	Mesas auxiliares	Artículos designados como basura voluminosa	Objeto considerado como residuo de gran volumen de recogida a domicilio mediante pago. Para más información, consulte la página 17
	Mesas bajas	Artículos designados como basura voluminosa	Objeto considerado como residuo de gran volumen de recogida a domicilio mediante pago. Para más información, consulte la página 17
	Mesas de acampada (de aluminio)	Recursos (metal)	Las que no son plegables se consideran residuos de gran volumen con recogida a domicilio de pago. Para más información, consulte la página 17
	Mesas para televisores	Artículos designados como basura voluminosa	Objeto considerado como residuo de gran volumen de recogida a domicilio mediante pago. Para más información, consulte la página 17
	Micrófonos	Recursos (pequeños electrodomésticos)	
	Microondas	Recursos (pequeños electrodomésticos)	
	Microscopios	Recursos (metal)	
	Minicadenas de audio	Recursos (pequeños electrodomésticos)	
	Mochilas	Basura incinerable	
	Mochilas escolares	Basura incinerable	
	Monitores (de computadora)	Recursos (pequeños electrodomésticos)	
	Monociclos (infantiles, deportivos)	Recursos (metal)	
	Monociclos (manuales para el transporte)	Recursos (metal)	Si sobrepasan 1 m no se pueden sacar al lugar de recogida en su forma original
	Monopatines	Basura triturable	
	Mopas (mopas con mango)	Basura incinerable	Si sobrepasan 1 m no se pueden sacar al lugar de recogida en su forma original
	Moquetas	Artículos designados como basura voluminosa	Los objetos que sobrepasen la dimensión de 2 tatamis entran en la clasificación de residuos voluminosos con recogida a domicilio previo pago. Para más información, consulte la página 17 Sin embargo, si se trocea, se pliega y se pone en una bolsa bien cerrada de las aceptadas por la municipalidad, entonces va a la basura incinerable
	Moquetas eléctricas	Artículos designados como basura voluminosa	Los objetos que sobrepasen la dimensión de 2 tatamis entran en la clasificación de residuos voluminosos con recogida a domicilio previo pago. Para más información, consulte la página 17 Sin embargo, si se trocean, se pliegan y se ponen en una bolsa bien cerrada de las aceptadas por la municipalidad, entonces van a recursos reciclables (pequeños electrodomésticos) En tal caso, se marcan con la indicación "電気カーペット" (alfombra eléctrica)
	Morteros	Basura triturable	
	Mosquiteras (de lino o de algodón)	Basura incinerable	Se atan con una cuerda o se ponen en las bolsas indicadas
	Mosquiteras (el marco metálico)	Recursos (metal)	Si sobrepasan 1 m no se pueden sacar al lugar de recogida en su forma original
Mosquiteras (la red)	Basura incinerable		
Motocicletas (bicicletas con motor incluidas)	La municipalidad no recoge ni trata estos residuos	Se encarga la recogida al comercio que trata motocicletas desechadas	
Muebles para guardar discos compactos	Artículos designados como basura voluminosa	Objeto considerado como residuo de gran volumen de recogida a domicilio mediante pago. Para más información, consulte la página 17	
Muebles para zapatos	Artículos designados como basura voluminosa	Objeto considerado como residuo de gran volumen de recogida a domicilio mediante pago. Para más información, consulte la página 17	
Muñecas (incluidas las muñecas Hina y las muñecas Gogatsu)	Basura incinerable		
N	Neumáticos (gomas, llantas)	La municipalidad no recoge ni trata estos residuos	Se solicita su recogida en el comercio que los vende o los cambia
	Neveras portátiles	Basura triturable	Si se trata de grandes cantidades, se llevan al Centro de Limpieza de la ciudad de Yokkaichi (Yokkaichi Clean Center) Los restos de demoliciones no se recogen ni se procesan.
O	Objetos de concreto (hormigón)	Basura triturable	Si se trata de grandes cantidades, se llevan al Centro de Limpieza de la ciudad de Yokkaichi (Yokkaichi Clean Center) Los restos de demoliciones no se recogen ni se procesan.
	Objetos de mimbre	Basura incinerable	Si sobrepasan los 50 cm se consideran basura triturable Si sobrepasan 1 m no se pueden sacar al lugar de recogida en su forma original
	Objetos del hogar de cristal	Basura triturable	
	Olla eléctrica para el arroz	Recursos (pequeños electrodomésticos)	
	Ollas (de metal, esmaltadas)	Recursos (metal)	Si están hechas de cerámica o de vidrio refractario van a la basura triturable

	Artículo	Tipo de residuo	Comentario
O	Ollas esmaltadas	Recursos (metal)	
	Ollas especiales para cocinar el arroz	Recursos (pequeños electrodomésticos)	
	Ollas para cocinar al vapor (de metal)	Recursos (metal)	
	Ordenadores portátiles	Recursos (pequeños electrodomésticos)	Se sacan después de borrarles la información personal Por favor, haga uso también de la ruta del reciclado de computadoras Para más información, consulte la página 14
	Órganos electrónicos	La Municipalidad no recoge estos residuos	Se encarga la recogida al comercio que lo vende o se lleva al Centro de Limpieza de la ciudad de Yokkaichi (Yokkaichi Clean Center)
	Órganos musicales	La Municipalidad no recoge estos residuos	Se encarga la recogida al comercio que lo vende o se lleva al Centro de Limpieza de la ciudad de Yokkaichi (Yokkaichi Clean Center)
	Orinales o bacinillas (de plástico)	Basura triturable	Si caben en bolsas grandes se consideran basura incinerable
P	Paipai (abanico)	Basura incinerable	
	Palanganas (de plástico)	Basura incinerable	Si están fabricadas en metal son recursos reciclables (metal)
	Palas (de metal)	Recursos (metal)	Si están fabricadas con plástico se consideran basura triturable Si caben en bolsas grandes se consideran basura incinerable Si sobrepasan 1 m no se pueden sacar al lugar de recogida en su forma original
	Paletas de pintura	Basura incinerable	
	Paletas planas para servir el arroz (de plástico)	Basura incinerable	
	Palillos	Basura incinerable	
	Palillos de comer de usar y tirar, Bolsas de palillos de usar y tirar	Basura incinerable	
	Palillos para comer (hashi)	Basura incinerable	Si están fabricados en metal son recursos reciclables (metal)
	Palos de golf	Recursos (metal)	Si sobrepasan 1 m no se pueden sacar al lugar de recogida en su forma original
	Pañales	Basura incinerable	Los excrementos se tiran al inodoro
	Pantallas (de ordenador)	Recursos (pequeños electrodomésticos)	
	Pantallas (monitores) de computadora	Recursos (pequeños electrodomésticos)	
	Panties, medias	Recursos (telas y ropas)	No se sacan en días de lluvia Si están muy manchados van a la basura incinerable
	Pañuelos	Recursos (telas y ropas)	Se pone todo en una bolsa transparente o translúcida No se sacan en días de lluvia Si están muy manchados van a la basura incinerable
	Pañuelos (foulards)	Recursos (telas y ropas)	Se pone todo en una bolsa transparente o translúcida No se sacan en días de lluvia Si están muy manchados van a la basura incinerable
	Pañuelos de papel	Basura incinerable	
	Pañuelos para envolver cosas (de tela)	Recursos (telas y ropas)	Se pone todo en una bolsa transparente o translúcida No se sacan en días de lluvia. Si tienen mucha suciedad o están hechos de vinilo van a la basura incinerable
	Papel carbón	Basura incinerable	
	Papel de aluminio	Recursos (metal)	Si están muy manchadas va a la basura incinerable
	Papel de carta	Recursos (papel)	Se atan con una cuerda en forma de cruz
	Papel de cocina	Basura incinerable	
	Papel de dibujo	Recursos (papel)	Se atan con una cuerda en forma de cruz
	Papel de periódico	Recursos (papel)	Se atan con una cuerda en forma de cruz junto con los folletos publicitarios de los periódicos
	Papel encerado	Basura incinerable	
	Papel higiénico	Basura incinerable	
	Papel para caligrafía japonesa	Recursos (papel)	Se atan con una cuerda en forma de cruz
	Papel plateado, cajetilla y colillas de cigarrillos (incluido el filtro)	Basura incinerable	
	Papeleras (tachos) (de plástico)	Basura triturable	Si caben en bolsas grandes se consideran basura incinerable Si están fabricadas en metal son recursos reciclables (metal)
	Papeles sensibles a la luz (fotográficos)	Basura incinerable	
	Papeles térmicos	Basura incinerable	
	Paquetes de leche	Recursos (papel)	Se despliegan y se atan con una cuerda en forma de cruz Los que tienen el interior de color plateado son basura incinerable
	Paquetes de papel grueso para bebidas (leche, jugos)	Recursos (papel)	Se despliegan y se atan con una cuerda en forma de cruz Los que tienen el interior de color plateado son basura incinerable

\* Esta clasificación es para los residuos domésticos. No se pueden sacar al lugar de recogida los residuos procedentes de actividades económicas.

Artículo	Tipo de residuo	Comentario
P Paraguas	Basura triturable	
Pasta de papel moldeable (Kaminendo)	Basura incinerable	
Pastillas de jabón	Basura incinerable	
Pastillas repelentes de mosquitos	Basura incinerable	
Patines de nieve (snowboard)	Basura triturable	Si sobrepasan 1 m no se pueden sacar al lugar de recogida en su forma original
Patines de ruedas	Basura incinerable	Si están fabricados en metal son recursos reciclables (metal)
Peceras	Basura triturable	Los trozos rotos se ponen en cajas o similares indicando "ガラス危険" (Peligro cristal)
Pedazos de madera	Basura incinerable	Los pedazos con grosor menor de 5 cm se cortan con longitud inferior a 50 cm y se sacan el segunda mitad de la semana. Los que superen los 5 cm de grosor, se cortan con longitud menor de 1 m y van a la basura triturable
Pedazos de cristal	Basura triturable	Para evitar el peligro se rompen y se meten en cajas o similares indicando "ガラス危険" (Peligro cristales)
Pedazos de láminas de madera	Basura incinerable	Si sobrepasan los 50 cm se consideran basura triturable
Pedestales de tendederos (de concreto u hormigón)	Basura triturable	
Pedestales de tendederos (de metal)	Recursos (metal)	Si sobrepasan 1 m no se pueden sacar al lugar de recogida en su forma original Se les quitan las bases de cemento, que son basura triturable
Pegamento	Basura incinerable	
Peines (de madera o de bambú)	Basura incinerable	Si están fabricados en metal son recursos reciclables (metal)
Película de plástico para la cocina	Basura incinerable	Se les quitan las manchas
Películas (negativos), cajas de películas	Basura incinerable	
Películas de 16 mm	Basura incinerable	
Películas de casete	Basura incinerable	
Películas para cámaras fotográficas	Basura incinerable	
Pelotas (deportivas)	Basura incinerable	Se les quita el aire
Pelucas	Basura incinerable	
Peluches	Basura incinerable	Si no caben en bolsas grandes se consideran basura triturable
Perchas (de alambre)	Recursos (metal)	Si están fabricados con plástico se consideran basura incinerable
Persianas (de plástico)	Basura triturable	Si están fabricadas en metal son recursos reciclables (metal) Si sobrepasan 1 m no se pueden sacar al lugar de recogida en su forma original
Persianas (sudare) (de madera, de bambú)	Basura triturable	Si sobrepasan 1 m no se pueden sacar al lugar de recogida en su forma original Si se cortan en pedazos menores de 50 cm va a la basura incinerable
Persianas (yoshizu)	Basura triturable	Si sobrepasan 1 m no se pueden sacar al lugar de recogida en su forma original Si se cortan en pedazos menores de 50 cm va a la basura incinerable
Pesas (de metal)	Recursos (metal)	
Pesas (halteras) (de metal)	Recursos (metal)	Si sobrepasan 1 m no se pueden sacar al lugar de recogida en su forma original
Pesas de hierro	Recursos (metal)	
Piánicas	Basura incinerable	
Pianos	La Municipalidad no recoge estos residuos	Se encarga la recogida al comercio que lo vende o se lleva al Centro de Limpieza de la ciudad de Yokkaichi (Yokkaichi Clean Center)
Picahielos	Recursos (metal)	La parte afilada se envolverá en un papel
Piedras para afilar cuchillos	Basura triturable	
Piezas del juego de go	Basura triturable	
Piezas del juego de Shogi (de madera)	Basura incinerable	
Pilas	Recursos (pilas secas y termómetros de mercurio)	Se introducen en una bolsa transparente o translúcida con la indicación "乾電池・水銀体温計" (pilas secas - termómetros de mercurio)
Pilas de botón	Recursos (pilas secas y termómetros de mercurio)	Utilice la caja de recogida dispuesta en los comercios donde se venden. Se aíslan con cinta adhesiva o un aislante similar
Pilas de níquel y de cadmio	Recursos (pilas secas y termómetros de mercurio)	Se utilizan también las cajas de recogida dispuestas en los comercios y en otros lugares
Pilas recargables	Recursos (pilas secas y termómetros de mercurio)	Se utilizan también las cajas de recogida dispuestas en los comercios y en otros lugares
Pinceles	Basura incinerable	
Pinceles de pintura (de plástico)	Basura incinerable	

Artículo	Tipo de residuo	Comentario
P Pinchos (de madera o de bambú)	Basura incinerable	Se rompen las puntas Si están fabricados en metal son recursos reciclables (metal)
Pintura	La municipalidad no recoge ni trata estos residuos	Se encarga la recogida al comercio que la vende Si se trata de una cantidad pequeña, se empapa en un papel o en un trapo viejo y se saca como basura incinerable
Pinturas al pastel	Basura incinerable	
Pinzas (o ganchos, broches) para tender la ropa (de plástico)	Basura incinerable	
Pinzas de escritorio	Recursos (metal)	Se ponen en una lata con tapa
Pisapapeles (de metal)	Recursos (metal)	
Pizarras (pizarrones) blancas	Recursos (metal)	Si sobrepasan 1 m no se pueden sacar al lugar de recogida en su forma original
Pizarrones (pizarras)	Basura triturable	Si sobrepasan 1 m no se pueden sacar al lugar de recogida en su forma original. Si se rompen en pedazos menores de 50 cm van a la basura incinerable
Placas flotadoras para natación	Basura incinerable	
Plaguicidas	La municipalidad no recoge ni trata estos residuos	Se solicita su recogida al comercio que los vende, o similar
Plancha (de planchar)	Recursos (pequeños electrodomésticos)	
Plancha de piedra para hacer tinta china (suzuri)	Basura triturable	
Planchas eléctricas de cocina	Recursos (pequeños electrodomésticos)	Las tapas y demás partes hechas de cristal se consideran basura triturable
Plásticos (vinilo) para usos agrícolas	La municipalidad no recoge ni trata estos residuos	Se solicita la recogida de los plásticos relacionados con la actividad agrícola al comercio que los vende o a una empresa autorizada para su tratamiento
Plastilinas (plasticinas) (de uso escolar)	Basura incinerable	
Platos (de cristal, de cerámica)	Basura triturable	
Platos (de metal)	Recursos (metal)	
Platos (de plástico, de papel, de madera)	Basura incinerable	
Plomadas (de pescar)	Recursos (metal)	
Podadoras	Recursos (metal)	La hoja se envolverá en un papel. Se pondrá un cartel de "刃物危険" (Peligro, objeto cortante)
Podómetros	Recursos (pequeños electrodomésticos)	Se les quitan las pilas
Poliestireno expandido (porexpan)	Basura incinerable	Si no cabe en bolsas grandes se considera basura triturable Los residuos producidos por actividades económicas no se recogen ni se tratan
Polveras	Basura incinerable	
Polveras (para cosméticos)	Basura incinerable	
Portaminas	Basura incinerable	Si están fabricados en metal son recursos reciclables (metal)
Portarrollos de celofán	Basura incinerable	
Posos de té	Basura incinerable	Se escurren bien
Postales	Recursos (papel)	Se atan con una cuerda en forma de cruz
Preservativos (condones)	Basura incinerable	
Prismáticos	Basura incinerable	Si están fabricados en metal son recursos reciclables (metal)
Procesadores de texto	Recursos (pequeños electrodomésticos)	
Productos desodorantes	Basura incinerable	
Productos refrigeradores	Basura incinerable	
Programas de juegos electrónicos	Basura incinerable	
Protectores de aluminio para la cocina	Recursos (metal)	
Protectores de fogones de gas	Recursos (metal)	
Protectores para cocina contra el salpicado de aceite	Recursos (metal)	
Proyectores	Recursos (pequeños electrodomésticos)	
Puertas de cristal (marco de madera)	Basura triturable	Si sobrepasan 1 m no se pueden sacar al lugar de recogida en su forma original. Si se desmontan en piezas de menos de 50 cm son basura incinerable. Las de marco de metal son Recursos (metal)

\* Esta clasificación es para los residuos domésticos. No se pueden sacar al lugar de recogida los residuos procedentes de actividades económicas.

	Artículo	Tipo de residuo	Comentario
<b>P</b>	Puertas interiores (de madera)	Basura triturable	Si sobrepasan 1 m no se pueden sacar al lugar de recogida en su forma original. Si se rompen en pedazos menores de 50 cm van a la basura incinerable
	Puertas interiores de estilo japonés (fusuma)	Basura triturable	Si sobrepasan 1 m no se pueden sacar al lugar de recogida en su forma original
	Punzones	Recursos (metal)	La parte afilada se envolverá en un papel
	Purificadores de agua	Recursos (pequeños electrodomésticos)	Los que no sean eléctricos serán basura triturable (si caben en bolsas grandes son basura triturable).
	Purificadores de aire	Recursos (pequeños electrodomésticos)	
<b>R</b>	Radio cassette con CD	Recursos (pequeños electrodomésticos)	
	Radios, radiocassetes	Recursos (pequeños electrodomésticos)	
	Railes de cortina	Recursos (metal)	Si sobrepasan 1 m no se pueden sacar al lugar de recogida en su forma original
	Ramas, hojas	Basura incinerable	Se sacan en la segunda mitad de la semana. Cuando la cantidad sea grande se llevará directamente a la planta de tratamiento de residuos
	Raquetas	Basura triturable	Si caben en bolsas grandes se consideran basura incinerable
	Raquetas de tenis	Basura triturable	Si caben en bolsas grandes se consideran basura incinerable
	Ratones (de computadora)	Recursos (pequeños electrodomésticos)	
	Rayadores (de metal)	Recursos (metal)	Los de plástico son basura incinerable. Los de cerámica o de porcelana son basura triturable
	Recipientes de aceites comestibles (de plástico)	Basura incinerable	Se vacían completamente Si están fabricados en metal son recursos reciclables (metal)
	Recipientes de aluminio para fideos gruesos (udon)	Recursos (metal)	Se lavan ligeramente
	Recipientes de champú (de plástico)	Basura incinerable	Se vacían completamente y se enjuagan ligeramente
	Recipientes de comprimidos (de plástico)	Basura incinerable	
	Recipientes de condimentos	Recursos (botellas)	Se vacían completamente, se les quita el tapón y se enjuagan ligeramente
	Recipientes de condimentos (de plástico)	Basura incinerable	Se vacían completamente y se enjuagan ligeramente
	Recipientes de cosméticos (metálicos)	Recursos (metal)	
	Recipientes de mayonesa	Basura incinerable	Se vacían completamente y se enjuagan ligeramente
	Recipientes de plástico	Basura incinerable	
	Recipientes de ramen instantáneo (y la tapa)	Basura incinerable	
	Recipientes de salsa de soja (botellas de PET)	Botellas de polietileno (PET)	Se les quita el tapón, la etiqueta, se enjuagan y se aplastan de costado. Las botellas son recursos reciclables (botellas)
	Recipientes de soja fermentada (natto)	Basura incinerable	
	Recipientes para guardar arroz (de metal)	Recursos (metal)	Si están fabricados con plástico se consideran basura triturable Si caben en bolsas grandes se consideran basura incinerable
	Recipientes y tubos para diálisis (para tratamiento a domicilio)	Basura incinerable	
	Recipientes y tubos para suero (para tratamiento a domicilio)	Basura incinerable	
	Recogedores (palas) de basura (de plástico)	Basura incinerable	Si están fabricados en metal son recursos reciclables (metal)
	<b>Refrigeradores, congeladores</b>	<b>La municipalidad no recoge ni trata estos residuos</b>	<b>Artículo sometido a la Ley de Reciclaje de Electrodomésticos Para más información, consulte la página 18</b>
	Regaderas (de plástico)	Basura incinerable	Si están fabricadas en metal son recursos reciclables (metal)
	Reglas (de madera)	Basura incinerable	Si sobrepasan los 50 cm se doblan Si están fabricadas en metal son recursos reciclables (metal)
	Relojes	Recursos (pequeños electrodomésticos)	A los que se les puedan quitar las pilas, se les quitan
	Relojes de pulsera	Recursos (pequeños electrodomésticos)	
	<b>Remolques</b>	<b>La Municipalidad no recoge estos residuos</b>	<b>Se llevan a la planta de tratamiento de residuos como recurso reciclable (metal)</b>
	Reproductor de cintas de casete	Recursos (pequeños electrodomésticos)	
	Reproductores de MD (portátiles)	Recursos (pequeños electrodomésticos)	

	Artículo	Tipo de residuo	Comentario
<b>R</b>	Reproductores de MP3	Recursos (pequeños electrodomésticos)	
	Reproductores de música (portátiles)	Recursos (pequeños electrodomésticos)	
	Reproductores de video	Recursos (pequeños electrodomésticos)	
	Reproductores digitales de sonido	Recursos (pequeños electrodomésticos)	
	Restos de papel	Basura incinerable	
	Restos de poda de jardín	Basura incinerable	Los restos con un grosor menor de 5 cm se cortan con longitud inferior a 50 cm y se sacan en la segunda mitad de la semana
	Restos de verduras	Basura incinerable	Se les quita bien el agua
	Revistas	Recursos (papel)	Se atan con una cuerda en forma de cruz
	Ropa interior	Recursos (telas y ropas)	Se pone todo en una bolsa transparente o translúcida No se saca en días de lluvia Si está muy manchada va a la basura incinerable
	Ropas	Recursos (telas y ropas)	Se pone todo en una bolsa transparente o translúcida No se sacan en días de lluvia Si están muy manchadas van a la basura incinerable
	Ropas de esquí	Recursos (telas y ropas)	Se pone todo en una bolsa transparente o translúcida No se sacan en días de lluvia Si está muy manchada va a la basura triturable
	Ropas viejas, telas viejas	Recursos (telas y ropas)	Se pone todo en una bolsa transparente o translúcida No se sacan en días de lluvia Si están muy manchadas va a la basura incinerable
	Rulos calientes	Basura incinerable	
<b>S</b>	Sábanas	Recursos (telas y ropas)	Se pone todo en una bolsa transparente o translúcida No se sacan en días de lluvia Si están muy manchadas va a la basura incinerable
	Sacos de dormir	Basura triturable	Se doblan hasta reducir el tamaño y se atan con una cuerda
	Saltadores (combas)	Basura incinerable	Se cortan a menos de 50 cm
	Sandalias (chanclas)	Basura incinerable	
	Sandalias japonesas (zori) (de cuero o de vinilo)	Basura incinerable	
	Sartenes	Recursos (metal)	
	<b>Secadoras de ropa</b>	<b>La municipalidad no recoge ni trata estos residuos</b>	<b>Artículo sometido a la Ley de Reciclaje de Electrodomésticos Para más información, consulte la página 18</b>
	Secadoras de vajilla	Recursos (pequeños electrodomésticos)	
	Secadores de cabello	Recursos (pequeños electrodomésticos)	
	Sellos	Basura incinerable	
	Sierras	Recursos (metal)	La hoja se envolverá en un papel. Se pondrá un cartel de "刃物危険" (Peligro, objeto cortante)
	Sillas	Artículos designados como basura voluminosa	Objeto considerado como residuo de gran volumen de recogida a domicilio mediante pago. Para más información, consulte la página 17
	Sillas de ruedas	Recursos (metal)	Las que tengan motor eléctrico se devolverán al fabricante
	Sillas de tubo (sillas)	Recursos (metal)	Las que no son plegables se consideran residuos de gran volumen con recogida a domicilio de pago Para más información, consulte la página 17
	Sobres	Recursos (papel)	Se atan con una cuerda en forma de cruz. La ventanilla de plástico es basura incinerable.
	Sofás	Artículos designados como basura voluminosa	Objeto considerado como residuo de gran volumen de recogida a domicilio mediante pago. Para más información, consulte la página 17
	Sombreros	Recursos (telas y ropas)	
	Sombreros de paja	Basura incinerable	
	Sombrillas de playa (de metal)	Basura triturable	Si sobrepasan 1 m no se pueden sacar al lugar de recogida en su forma original
	Soportes de jardinería (tutores, rodrgones)	Recursos (metal)	Si están fabricadas con plástico se consideran basura triturable
	Suéteres (jerseys)	Recursos (telas y ropas)	Se pone todo en una bolsa transparente o translúcida No se sacan en días de lluvia Si están muy manchados van a la basura incinerable
	Sujetalibros (de metal)	Recursos (metal)	Si están fabricados con plástico se consideran basura incinerable
<b>T</b>	Tabla de planchar	Basura triturable	

\* Esta clasificación es para los residuos domésticos. No se pueden sacar al lugar de recogida los residuos procedentes de actividades económicas.

Artículo	Tipo de residuo	Comentario
<b>T</b> Tablas de surf	Basura triturable	Si sobrepasan 1 m no se pueden sacar al lugar de recogida en su forma original
Tablas para cocina (tajos)	Basura incinerable	Si sobrepasan los 50 cm se consideran basura triturable
Tableros de dibujo (de madera)	Basura incinerable	Si sobrepasan los 50 cm se consideran basura triturable
Tabletas electrónicas	Recursos (pequeños electrodomésticos)	Se sacan después de borrarles la información personal Por favor, haga uso también de la ruta del reciclado de computadoras Para más información, consulte la página 14
Tapas de bañera (tina) (de plástico)	Basura triturable	Si sobrepasan 1 m no se pueden sacar al lugar de recogida en su forma original
Tapas de inodoro (como "Washlet" o similar)	Basura triturable	Las cubiertas de las tapas de inodoro son basura incinerable Si tienen motor eléctrico van a recursos reciclables (pequeños electrodomésticos)
Tapas superiores de las cajas de detergente (de plástico)	Basura incinerable	
Tapones metálicos (tapas)	Recursos (metal)	
Tapones tipo corona	Recursos (metal)	
Tapones y etiquetas de botellas de PET	Basura incinerable	
Taquillas (armarios) (de metal)	Recursos (metal)	Si sobrepasan 1 m no se pueden sacar al lugar de recogida en su forma original. Los residuos producidos por actividades económicas no se recogen ni se tratan
Taquillones (de metal)	Recursos (metal)	Si sobrepasan 1 m no se pueden sacar al lugar de recogida en su forma original
Tarjetas de teléfono	Basura incinerable	
Tarjetas magnéticas	Basura incinerable	
Tazas	Basura triturable	
Teclados (de computadoras)	Recursos (pequeños electrodomésticos)	
Teclados musicales	Recursos (pequeños electrodomésticos)	
Telas	Recursos (telas y ropas)	Se pone todo en una bolsa transparente o translúcida No se sacan en días de lluvia Si están muy manchadas va a la basura incinerable
Telas metálicas	Recursos (metal)	
Telas o papeles manchados de aceite	Basura incinerable	
Teléfonos celulares	Recursos (pequeños electrodomésticos)	Se sacan después de borrarles la información personal Por favor, haga uso también de la ruta del reciclado de teléfonos celulares o móviles. Para más información, consulte la página 14
Teléfonos con fax	Recursos (pequeños electrodomésticos)	
Teléfonos inteligentes (smartphones)	Recursos (pequeños electrodomésticos)	Se sacan después de borrarles la información personal Por favor, haga uso también de la ruta del reciclado de teléfonos celulares o móviles. Para más información, consulte la página 14
Telescopios astronómicos	Recursos (metal)	Si sobrepasan 1 m no se pueden sacar al lugar de recogida en su forma original
<b>Televisores</b>	<b>La municipalidad no recoge ni trata estos residuos</b>	<b>Artículo sometido a la Ley de Reciclaje de Electrodomésticos Para más información, consulte la página 18</b>
<b>Televisores de cristal líquido</b>	<b>La municipalidad no recoge ni trata estos residuos</b>	<b>Artículo sometido a la Ley de Reciclaje de Electrodomésticos Para más información, consulte la página 18</b>
Tendederos (de metal)	Recursos (metal)	Si sobrepasan 1 m no se pueden sacar al lugar de recogida en su forma original
Tendederos (de plástico)	Basura triturable	Si sobrepasan 1 m no se pueden sacar al lugar de recogida en su forma original
Tenedores (de metal)	Recursos (metal)	Si están fabricados con plástico, madera o bambú se consideran basura incinerable
Tensiómetros (esfigmomanómetros)	Recursos (pequeños electrodomésticos)	Los tensiómetros de mercurio no se pueden sacar al lugar de recogida. Consulte al Departamento del Entorno para la Vida Cotidiana.
Termómetro (electrónico)	Recursos (pequeños electrodomésticos)	Los de mercurio van a recursos reciclables (pilas secas y termómetros de mercurio)
Termómetros	Basura triturable	Los de mercurio van a recursos reciclables (pilas secas y termómetros de mercurio)
Termos	Recursos (pequeños electrodomésticos)	
Termos eléctricos	Recursos (pequeños electrodomésticos)	
Teteras	Recursos (metal)	

Artículo	Tipo de residuo	Comentario
<b>T</b> Teteras (de cerámica o porcelana)	Basura triturable	
Tiendas de campaña (domésticas)	Basura triturable	Si sobrepasan 1 m no se pueden sacar al lugar de recogida en su forma original
Tijeras (de metal)	Recursos (metal)	La hoja se envolverá en un papel. Se pondrá un cartel de "刃物危険" (Peligro, objeto cortante)
Tinta china	Basura incinerable	La tinta líquida se empapa en un papel o trapo viejo
Tiras para colgar o sujetar objetos	Basura incinerable	
Tizas (gis)	Basura incinerable	
Toallas (no muy sucias)	Recursos (telas y ropas)	Se pone todo en una bolsa transparente o translúcida No se sacan en días de lluvia Si están muy manchadas va a la basura incinerable
Toallitas húmedas	Basura incinerable	
Toboganes (o resbalines) (para niños)	Basura triturable	Si sobrepasan 1 m no se pueden sacar al lugar de recogida en su forma original Si caben en bolsas grandes se consideran basura incinerable Si sobrepasan 1 m no se pueden sacar al lugar de recogida en su forma original
Tocadores	Artículos designados como basura voluminosa	Objeto considerado como residuo de gran volumen de recogida a domicilio mediante pago. Para más información, consulte la página 17
Tocadores (cómodas con espejo)	Artículos designados como basura voluminosa	Objeto considerado como residuo de gran volumen de recogida a domicilio mediante pago. Para más información, consulte la página 17
Tornillos	Recursos (metal)	Se ponen en una lata con tapa
Tostadoras	Recursos (pequeños electrodomésticos)	
Trapos para limpieza	Basura incinerable	
Triciclos (metálicos)	Recursos (metal)	Si están fabricados con plástico se consideran basura triturable
Trineos (infantiles) (de plástico)	Basura triturable	Si caben en bolsas grandes se consideran basura incinerable
Trofeos	Basura incinerable	Si están fabricados en metal son recursos reciclables (metal)
Troncos (de 5 cm o más de grosor)	Basura triturable	Si sobrepasan 1 m no se pueden sacar al lugar de recogida en su forma original. Si no superan los 5 cm de grueso se cortan a menos de 50 cm de longitud y van a la basura incinerable
Trozos de madera	Basura incinerable	Si sobrepasan los 50 cm se consideran basura triturable
Trozos de tela	Basura incinerable	
Tubos (de vinilo)	Basura triturable	Si caben en bolsas grandes se consideran basura incinerable
Tubos de dentífrico	Basura incinerable	Se vacían completamente
Tubos de pintura	Basura incinerable	
Tubos fluorescentes	Recursos (tubos fluorescentes)	Se colocan dentro de una cubierta protectora o algo similar para que no se rompan
Tuppers (tápers, loncheras, Tupperware)	Basura incinerable	
<b>U</b> Unidades de disco óptico	Recursos (pequeños electrodomésticos)	
<b>V</b> Vade (salvaescritorios)	Basura triturable	
Vajillas (de cerámica o porcelana, de cristal)	Basura triturable	Si están fabricadas en metal son recursos reciclables (metal)
Vajillas (de plástico)	Basura incinerable	Si están fabricadas en metal son recursos reciclables (metal)
Vajillas de cristal	Basura triturable	Las vajillas rotas se ponen en cajas o similares y ponen un cartel de "ガラス危険" (Peligro cristal)
Vasos (de cristal)	Basura triturable	Si no son de cristal se consideran basura incinerable
Vasos y platos de papel	Basura incinerable	
Velas	Basura incinerable	
Vendas	Basura incinerable	
Ventiladores	Recursos (pequeños electrodomésticos)	
Ventosas	Basura incinerable	
<b>Z</b> Zapatillas	Basura incinerable	
Zapatillas deportivas	Basura incinerable	
Zapatos	Basura incinerable	Si sobrepasan los 50 cm se consideran basura triturable Si sobrepasan 1 m no se pueden sacar al lugar de recogida en su forma original
Zapatos de cuero	Basura incinerable	
Zarzos	Basura incinerable	
Zuecos japoneses (geta)	Basura incinerable	

\* Esta clasificación es para los residuos domésticos. No se pueden sacar al lugar de recogida los residuos procedentes de actividades económicas.

