

設計計画概要

敷地に関する事項	建築場所	四日市市西日野町 地内 (グラウンド内)	建築物概要	工事種別	新築(敷地内増築)			
	地域・地区	都市計画区域：内 区域区分：市街化区域 用途地域：第一種住居地域		建物用途	小学校(多目的室)			
	防火地域	防火地域：指定なし (法第22条区域内)		構造・規模	鉄骨造平屋建			
	容積率・建蔽率	容積率：200% ・建蔽率：60%		主要構造部	耐火建築物等：その他			
	その他の区域	公共下水道区域						
	地耐力	未調査(構造計算に必要な地耐力検査を行うこと)						

外部仕上表


屋根	GLカラー鋼板 t=0.6 折板葺 H=88 ・裏貼材：ポリエチレンフォーム t=4.0	断熱材	天井裏：グラスウール16K t=100		
ポーチ庇	GLカラー鋼板 t=0.5 折板葺 H=88 ・鼻隠し：カラーガルバリウム鋼板 t=0.5 H=300		外壁部：グラスウール16K t=100		
			床土間下：押出法ポリスチレンフォーム保温板 t=50		
外壁	窯業系サイディング t=16塗装品(通気金具止) ・防水シート	塗装	鉄骨露出部：SOP塗装		
	※外壁防火構造(鉄骨下地)				
外壁立上り裏	角波GLカラー鋼板 t=0.5 ・防水シート ・下張：耐水石膏ボード t=12.5				
水切・笠木	GLカラー鋼板 t=0.5	その他	外構：別図参照		
外部巾木	外部巾木：コンクリート打放しの上補修又はモルタル仕上げ		既設ネットフェンス撤去(10年後復旧)		
			ネットフェンス新設(10年後撤去)		
樋	縦樋：カラーVUφ75 ・軒樋：塩ビ製角樋 前高120		既設校舎延焼ライン内建具ガラス改修		
			リース期間終了後(10年後)建物解体工事		

内部仕上表

室名	床	巾木	壁	天井	廻縁	額縁	備考
多目的室	土間コンクリート t=120金コテの上複層ビニル床シート t=2.0	ソフト巾木 H=75	軽量鉄骨壁下地 石膏ボード t=12.5の上ビニルクロス張り(準不燃)	軽量鉄骨天井下地 化粧石膏ボード t=9.5(準不燃)	塩ビ製	木製 既製品	備品は備品リストによる
準備室	土間コンクリート t=120金コテの上複層ビニル床シート t=2.0	ソフト巾木 H=75	軽量鉄骨壁下地 石膏ボード t=12.5の上ビニルクロス張り(準不燃)	軽量鉄骨天井下地 化粧石膏ボード t=9.5(準不燃)	塩ビ製	木製 既製品	備品は備品リストによる

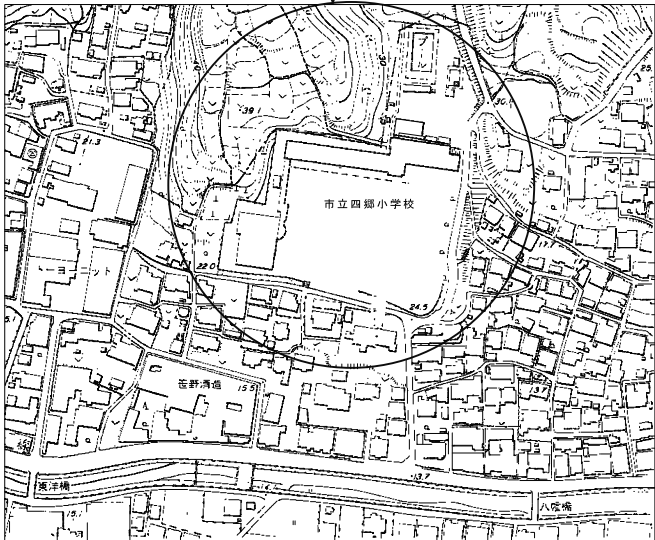
仕上名称凡例

塗装	SOP塗装：合成樹脂調合ペイント塗り		
金属	GL鋼板：ガルバリウム鋼板(アルミ・亜鉛合金メッキ鋼板) SUS：ステンレス製		
ボード	ケイカル板：ケイ酸カルシウム板		
シーリング	MS-2：変成シリコーン系 PU-2：ポリウレタン系 PS-2：ポリサルファイド系		

 凛・設計室 三重県知事登録 第1-2009号 一級建築士登録 第322752号 松田 孝太	設計者 _____ _____	縮尺 N・S 日付 2022.12.23	図名 設計計画概要・外部仕上表・内部仕上表 名称 四郷小学校仮設特別教室棟増築工事	図番番号 A-01/11
--------------------------------------------------------------------------------------------------------------------------------------	-----------------------	-------------------------------	----------------------------------------------------	-----------------



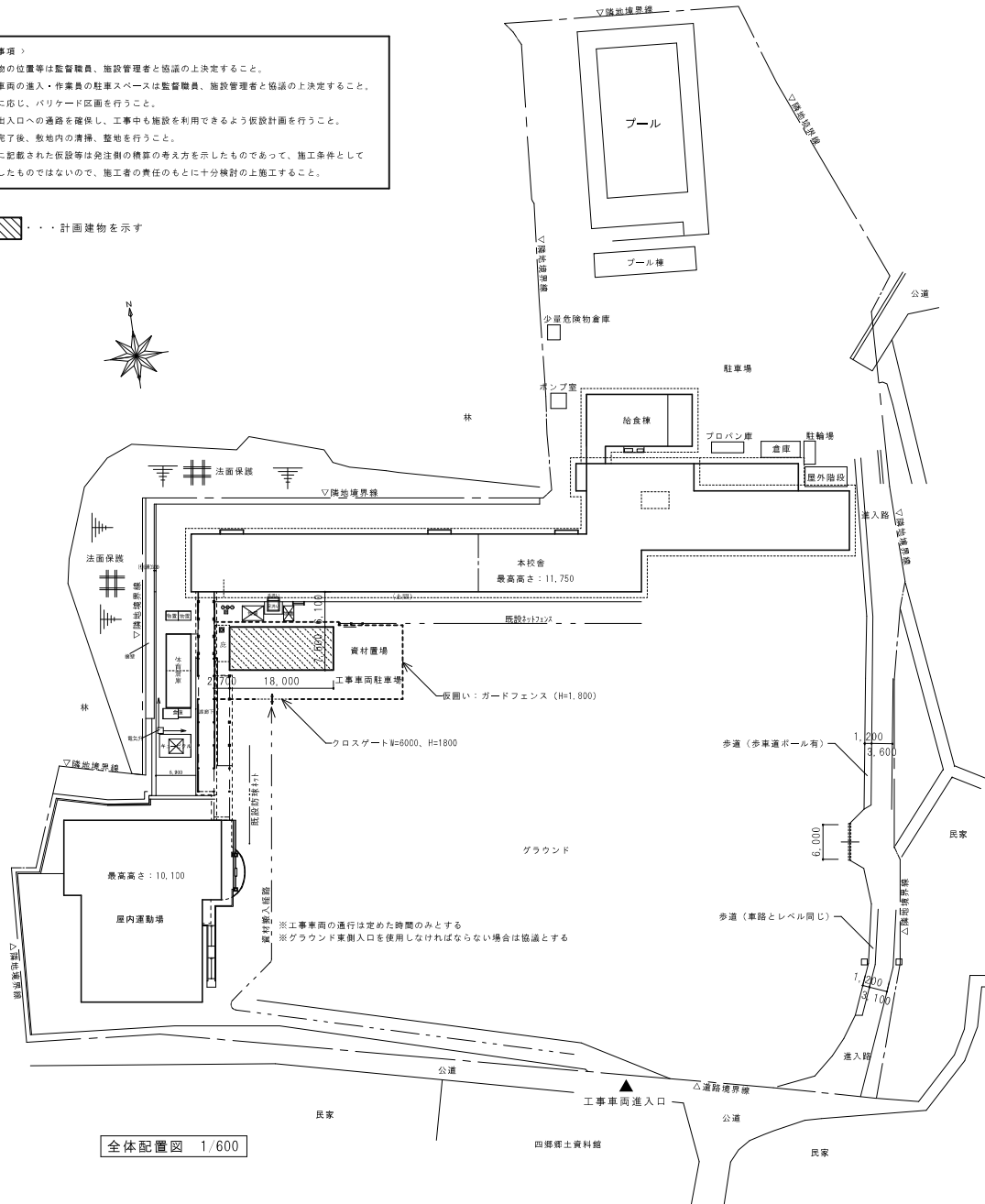
建設地



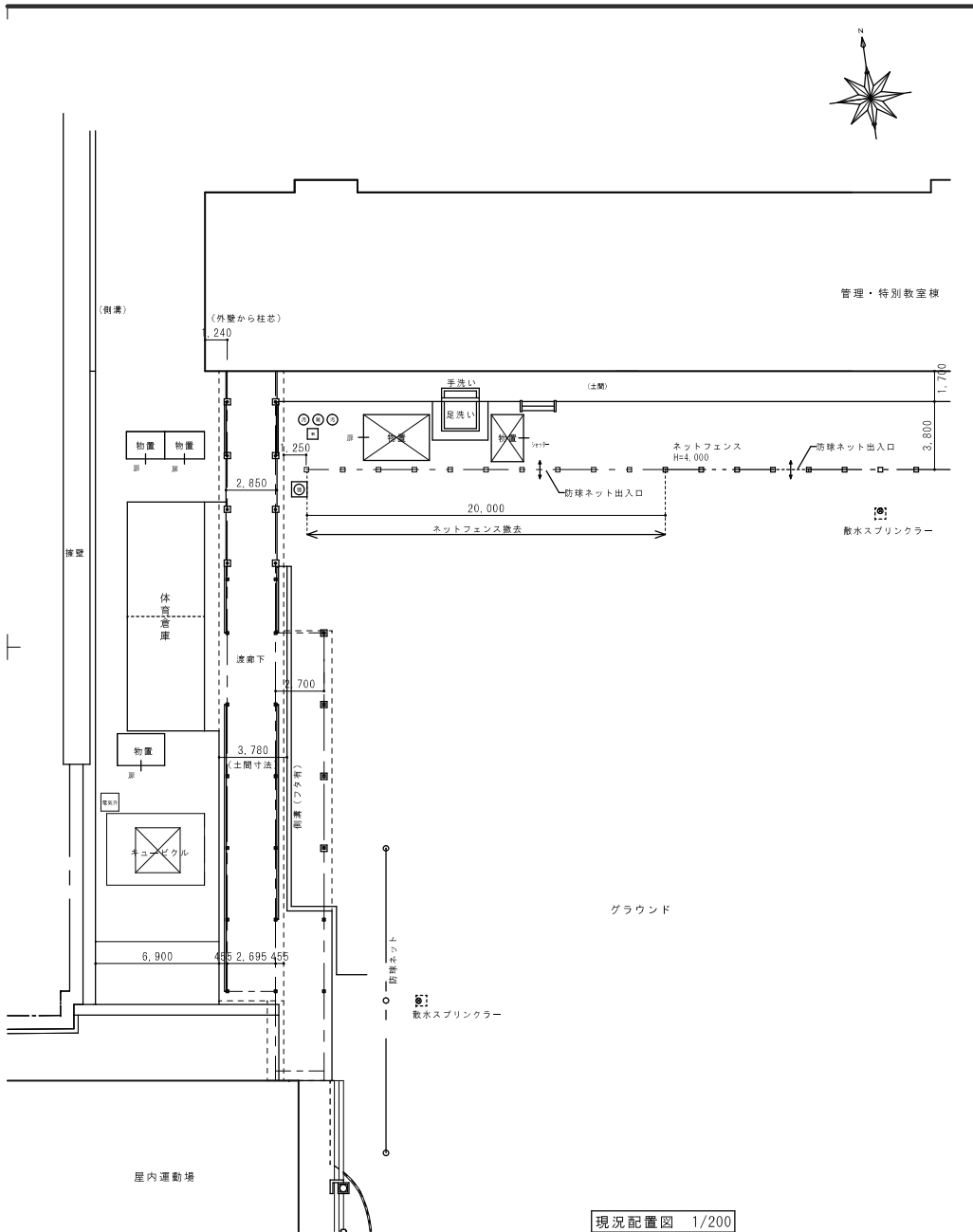
付近見取図 1/2500

- <留意事項>
- ・仮設物の位置等は監督職員、施設管理者と協議の上決定すること。
 - ・工事車両の進入・作業員の駐車スペースは監督職員、施設管理者と協議の上決定すること。
 - ・必要に応じ、バリケード区画を行うこと。
 - ・施設出入口への通路を確保し、工事中も施設を利用できるよう仮設計画を行うこと。
 - ・工事完了後、敷地内の清掃、整地を行うこと。
 - ・本図に記載された仮設等は発注側の積算の考え方を示したものであって、施工条件として指定したものでないので、施工者の責任のもとに十分検討の上施工すること。

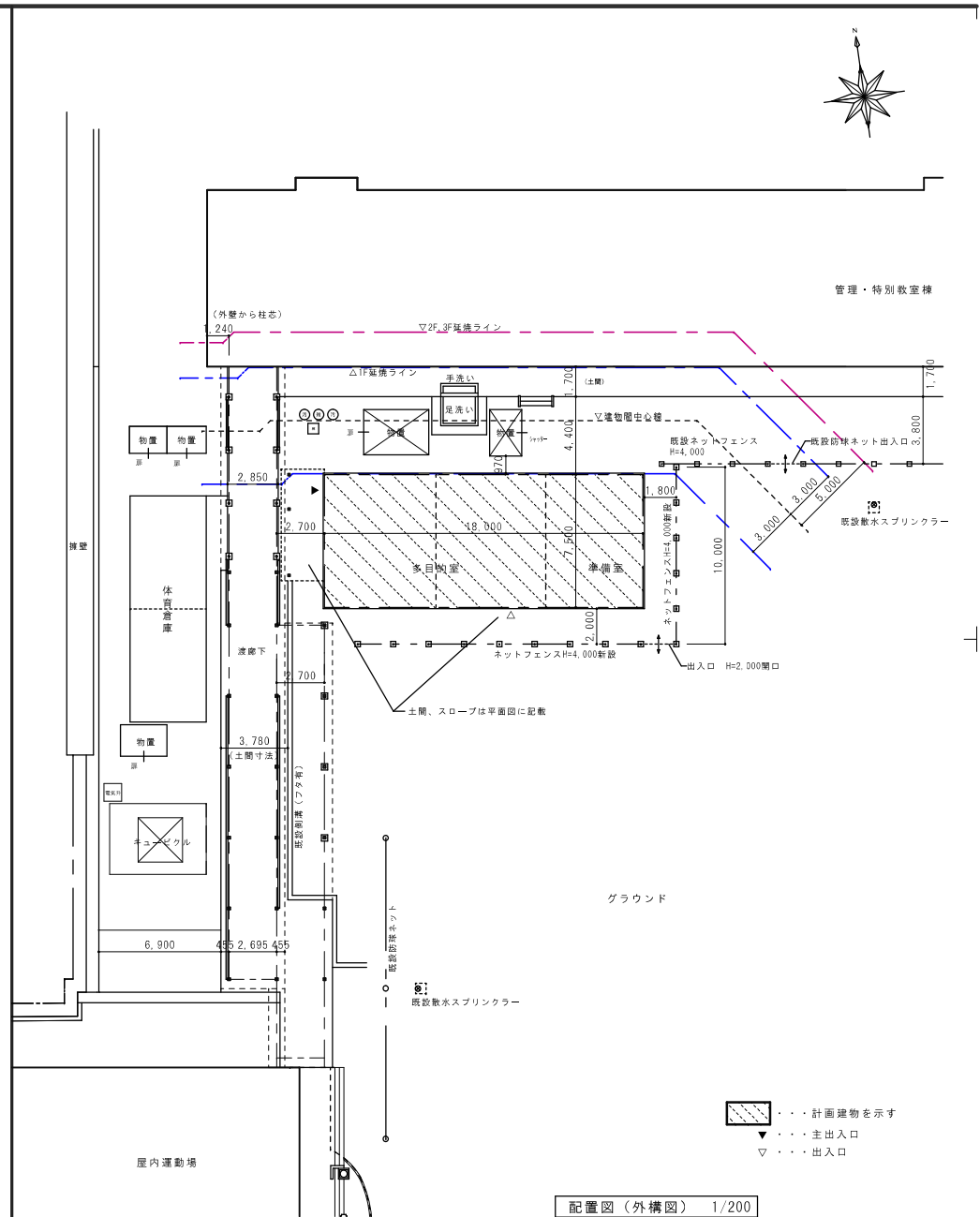
■■■■ 計画建物を示す



全体配置図 1/600

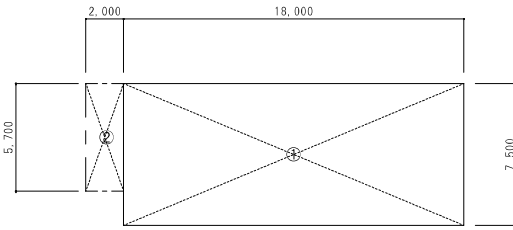


現況配置図 1/200



配置図 (外構図) 1/200

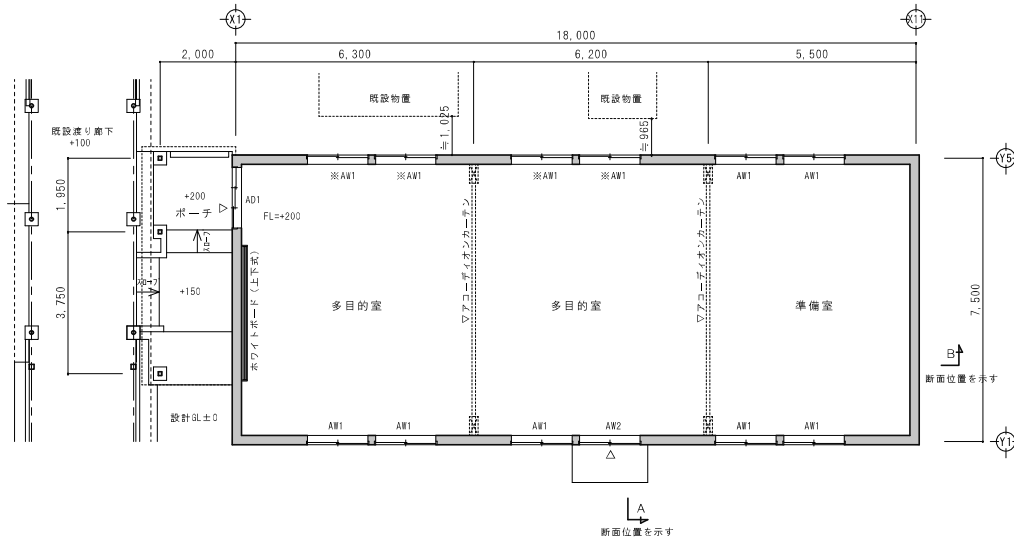
- ▨・・・計画建物を示す
- ▽・・・主出入口
- ▽・・・出入口



面積求積図 1/200

面積表			
番号	底辺	高さ	面積 m ²
①	18,000	7,500	135.00
②	2,000	5,700	11.40
建築面積			146.40 ①+②
延べ床面積			135.00 ①

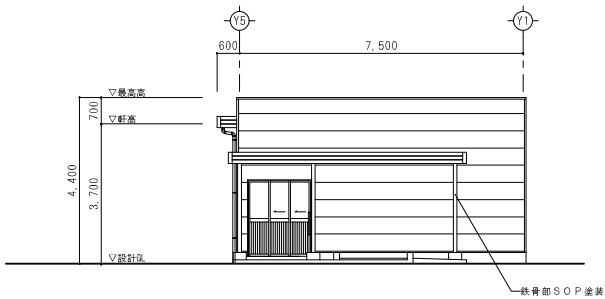
建具表			
記号・数量	AD-1 1	AW-1 11	AW-2 1
窓図 1/60			
形式・見込	2枚連動片引戸 120	引違い窓 70	引違い掃出し窓
材質・仕上	アルミ(標準色)	アルミ(標準色)	アルミ(標準色)
ガラス	透明強化ガラス t=4.0 (スクールテンパ) 腰: アルミパネル t=3.0	透明強化ガラス t=4.0 (スクールテンパ)	上: 透明強化ガラス t=4.0 (スクールテンパ) 腰: 型強化ガラス t=4.0 (スクールテンパ)
金物	大型ハンドル、シリンダー錠(内サムターン) 片引連動金物、附属金物一式	クレセント、附属金物一式	クレセント、附属金物一式
備考			



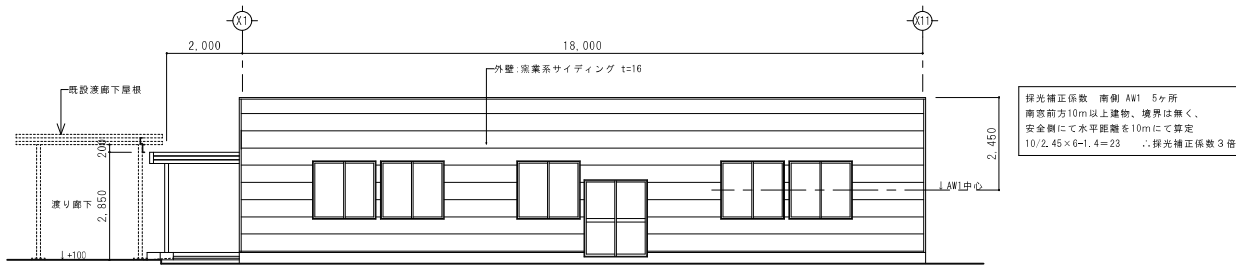
平面図 1/100

多目的室 L V S 法規チェック			
A	18,00×7,50	135,00m ²	
L	1,64×1,50×採光補正係数3×5箇所(AW1)=36,9 (AW1南側窓のみ算定)	36,9m ²	27,00m ² (A/5) OK
V	0,80×1,50×11箇所(AW1)=13,20	13,20m ²	6,75m ² (A/20) OK
S	0,80×0,60×11箇所(AW1)=5,28	5,28m ²	2,70m ² (A/50) OK

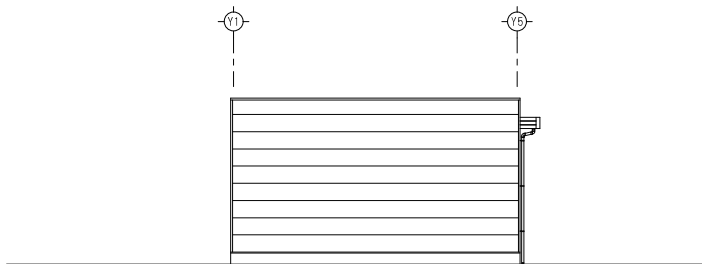
消防法無窓階チェック	
必要開口面積	135,00 × 1/30 = 4,50m ²
有効開口面積	0,80 × 1,50 × 7箇所(AW1)=8,40 ※AW1北側既設物置部4ヶ所非算定 0,90 × 2,00 × 1箇所(AD1)=1,80 8,40+1,80=10,20m ² ∴有窓階



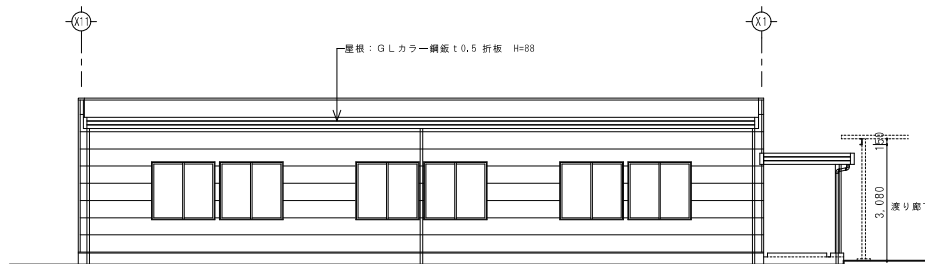
西 立面図 1/100



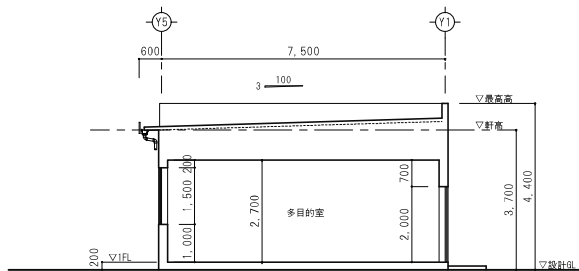
南 立面図 1/100



東 立面図 1/100



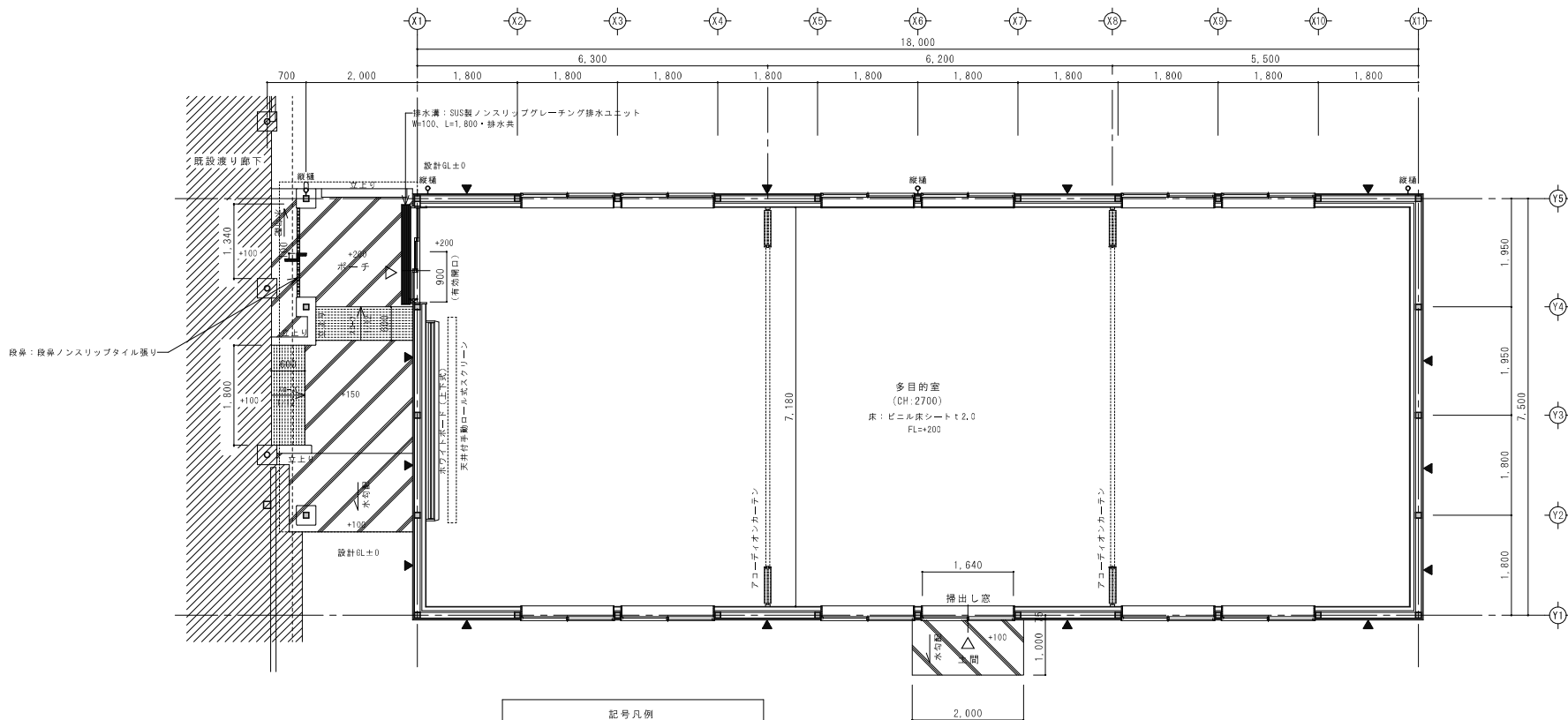
北 立面図 1/100



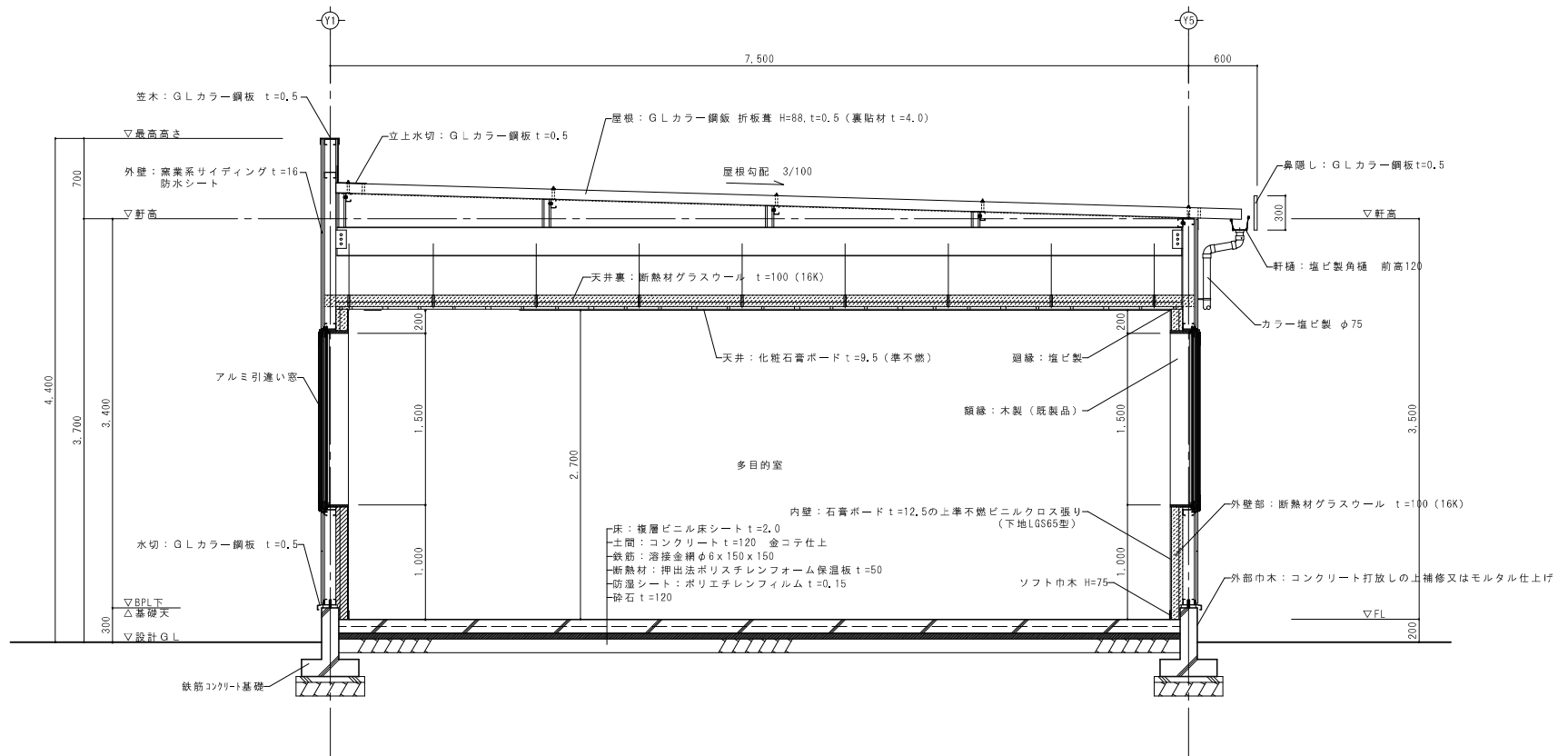
A部 断面図 1/100



B部 断面図 1/100

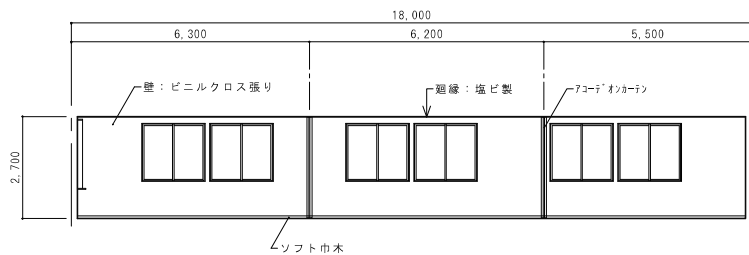


特記事項：構造等についてはメーカー仕様とする。

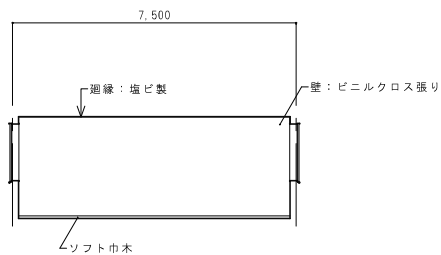


特記事項：構造等についてはメーカー仕様とする。

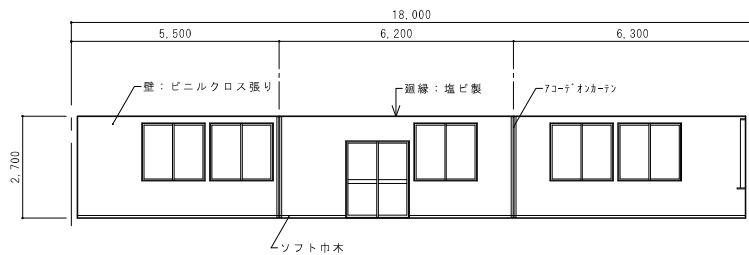
北面 展開図 1/100



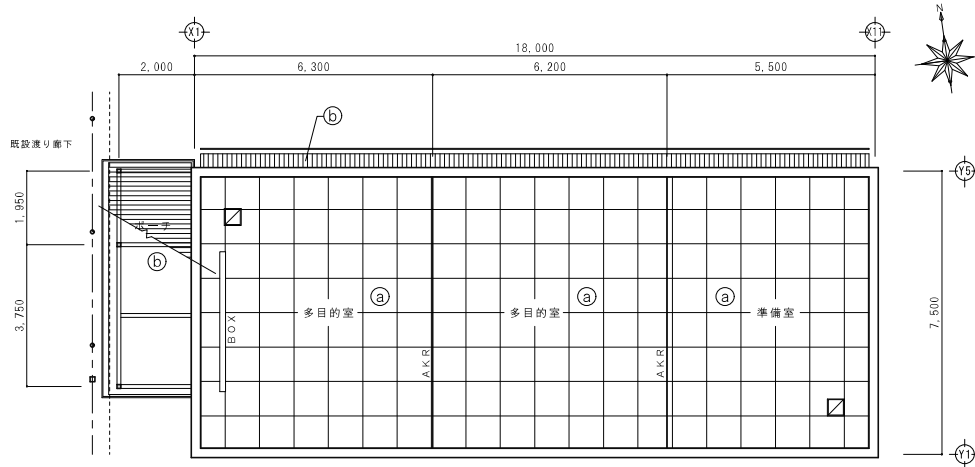
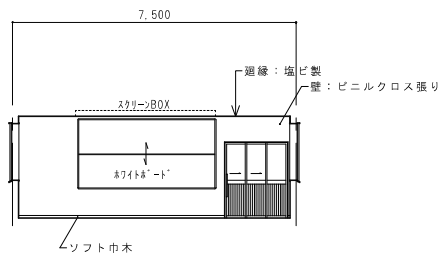
東面 展開図 1/100



南面 展開図 1/100

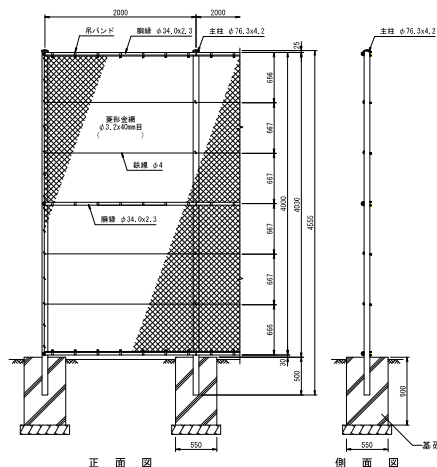


西面 展開図 1/100



天井伏図 1/100

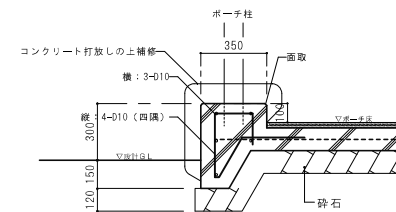
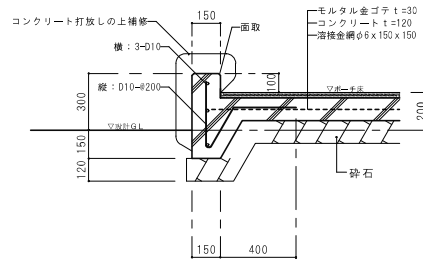
凡 例		
(a)	化粧石膏ボード t=9.5 (準不燃)	BOX 埋込ロール式スクリーンBOX
(b)	屋根表し: 屋根同材	天井点検口 450角 (2ヶ所程度) ※位置は現場打合せによる
		AKR 天井付アコーディオンカーテンレール (軽量鉄骨天井下地補強共)



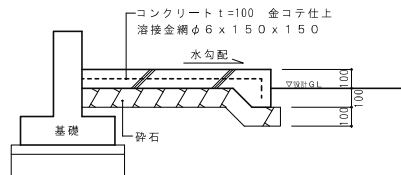
メッシュフェンスは、下記の製品同等以上とする。
 ・朝日ステール工業(株)：PCフェンスA型
 ・JFE建材(株)：丸パイプフェンスPF-1型
 ・積水樹脂(株)：メッシュフェンスG0-G強化バンドタイプ
 ※各部材等はメーカー仕様による。

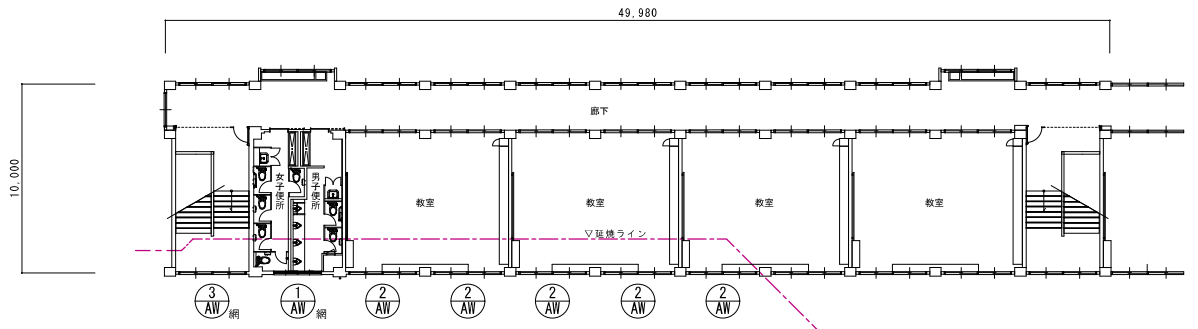
メッシュフェンス参考詳細図 1/50

(設計条件) 風荷重：昭和57年改正 建築基準法・同施行令に基づく風圧力に準拠。
 (基礎条件) 長期許容地耐力88kN/m²の場合。
 ※基礎寸法形状は、地耐力により検討を行うこと。



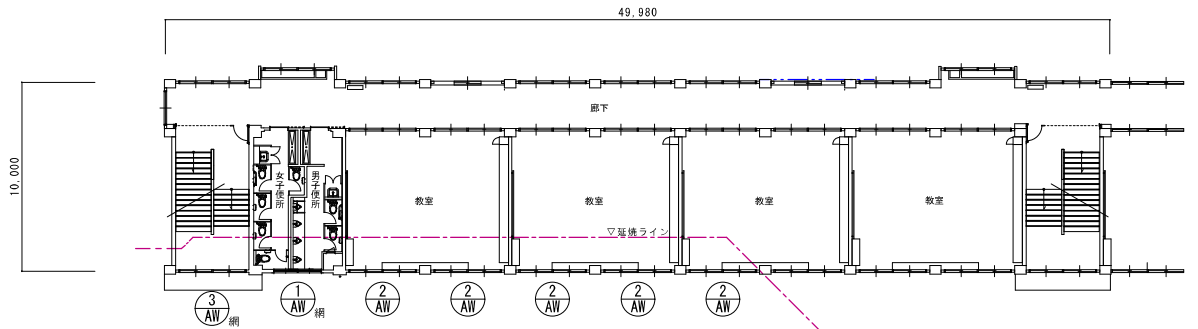
特記事項：ポーチ基礎等についてはメーカー仕様とする。





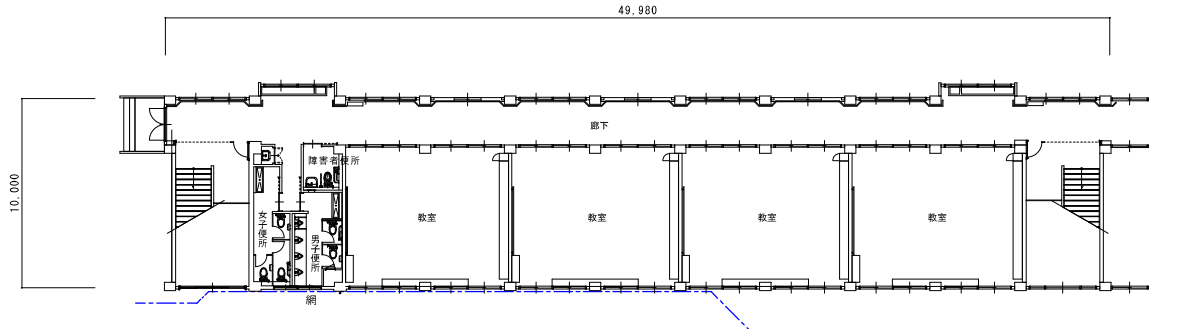
既設3階建具符号図 1/200

網・・・既設ガラス納入部を示す



既設2階建具符号図 1/200

網・・・既設ガラス納入部を示す



既設1階建具符号図 1/200

※延焼ライン外のため改修無

網・・・既設ガラス納入部を示す

記号・場所・数量	① AW 2・3階 便所	2
姿図	1/50	
形式	2連引違い窓+ランマFIX	
仕上	アルミ	
ガラス・シーリング	既設網入りガラスt=6,8	
備考	現況のまま	
記号・場所・数量	② AW 2・3階 教室	10
姿図	1/50	
形式	2段、2連引違い窓	
仕上	アルミ	
ガラス取替・シーリング	既存透明ガラス撤去・網入り透明ガラスt=6,8に改修 ガラス止シーリング共	
備考	※寸法は現地確認を行うこと	
記号・場所・数量	③ AW 2・3階 階段室	2
姿図	1/50	
形式	2段、2連引違い窓	
仕上	アルミ	
ガラス取替・シーリング	既設網入りガラスt=6,8	
備考	現況のまま	

影長率表 [緯度 = 34.96°] [冬至]

時刻	太陽 高度	太陽方位角	影長倍率	X 倍率	Y 倍率
8:00	8°30'	-53°27'	6.687	-5.372	3.982
8:30	13°17'	-48°24'	4.238	-3.169	2.813
9:00	17°41'	-42°55'	3.138	-2.137	2.298
9:30	21°37'	-36°55'	2.523	-1.516	2.017
10:00	25°02'	-30°25'	2.141	-1.084	1.847
10:30	27°49'	-23°23'	1.896	-0.752	1.740
11:00	29°53'	-15°54'	1.740	-0.477	1.674
11:30	31°09'	-8°03'	1.654	-0.231	1.638
12:00	31°35'	0°00'	1.626	0.000	1.626
12:30	31°09'	8°03'	1.654	0.231	1.638
13:00	29°53'	15°54'	1.740	0.477	1.674
13:30	27°49'	23°23'	1.896	0.752	1.740
14:00	25°02'	30°25'	2.141	1.084	1.847
14:30	21°37'	36°55'	2.523	1.516	2.017
15:00	17°41'	42°55'	3.138	2.137	2.298
15:30	13°17'	48°24'	4.238	3.169	2.813
16:00	8°30'	53°27'	6.687	5.372	3.982

特記事項

JWWCADにて作成

測定面の高さ = 4(m) 緯度 = 34.96° [冬至] 測定時間: 8時~16時

建物高さは安全側にて算定

日影図作成既設建物最高高 = 11.750m

日影図作成新設建物最高高 = 4.400m

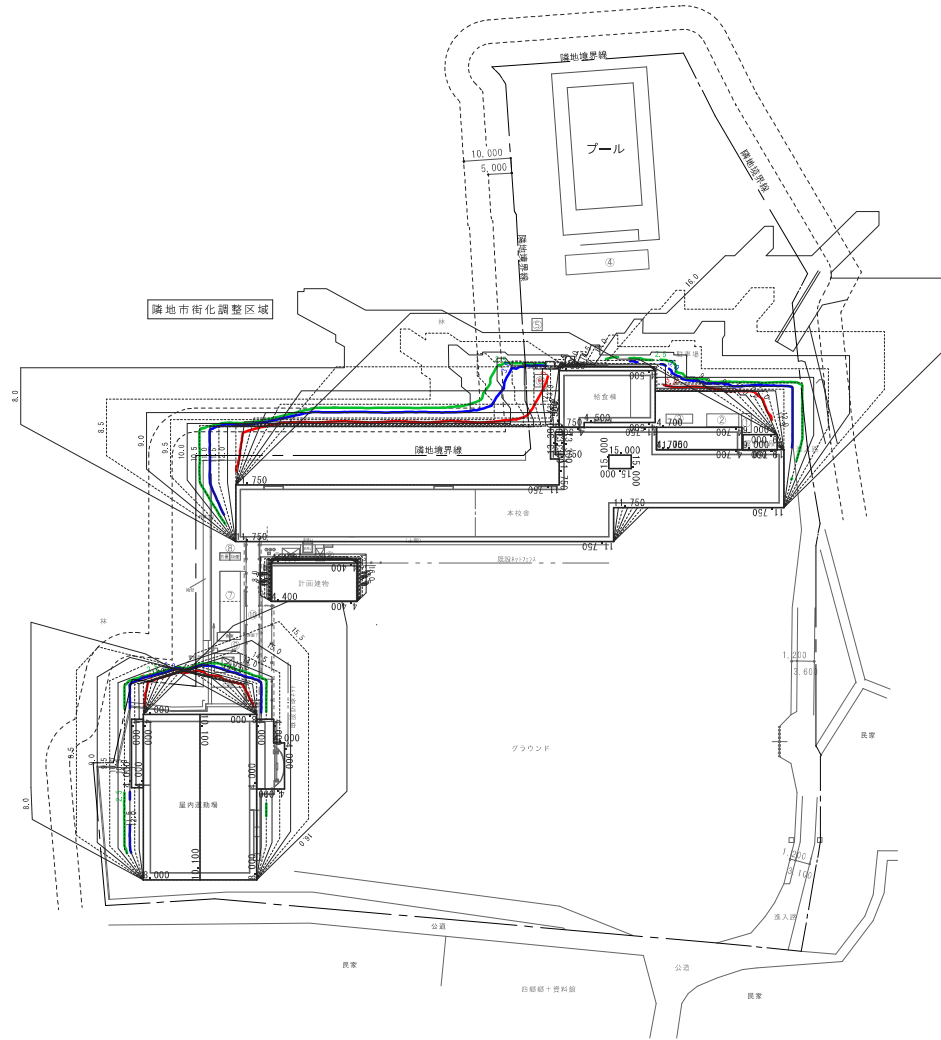
本校舎3階建部分

日影長さ表 [緯度 = 34.96°] [冬至]

高さ=11.750(m) 測定面高さ=4(m)

計算高さ=7.750(m)

時刻	影長倍率	日影長さ(m)
8:00	6.687	51.824
8:30	4.238	32.845
9:00	3.138	24.319
9:30	2.523	19.553
10:00	2.141	16.593
10:30	1.896	14.694
11:00	1.740	13.485
11:30	1.654	12.819
12:00	1.626	12.602
12:30	1.654	12.819
13:00	1.740	13.485
13:30	1.896	14.694
14:00	2.141	16.593
14:30	2.523	19.553
15:00	3.138	24.319
15:30	4.238	32.845
16:00	6.687	51.824



日影規制

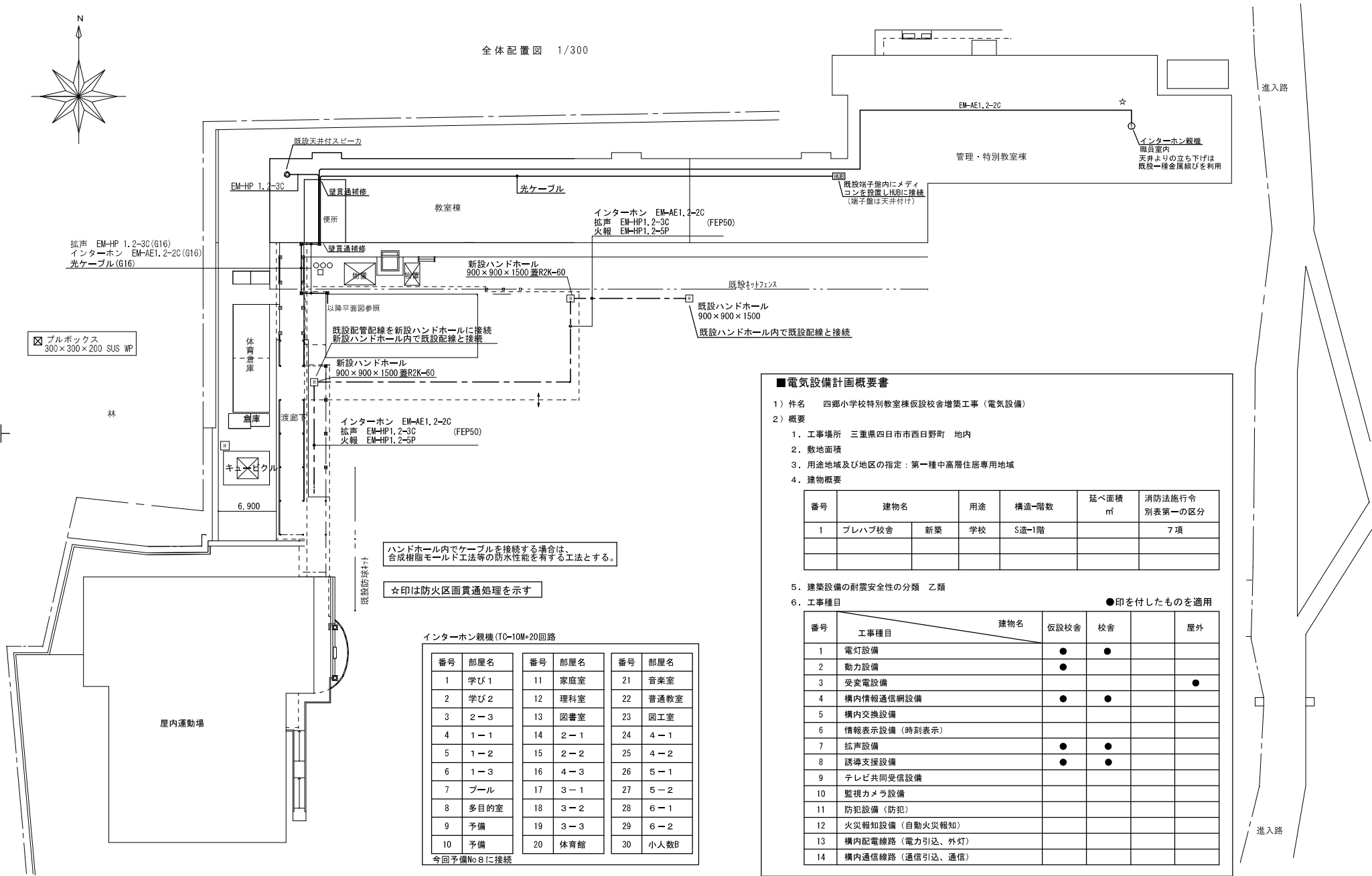
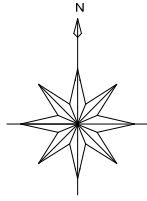
用途地域: 第一種住居地域
制限を受ける建物: 高さが10mを超える
平均地盤面からの高さ: 4m
隣地境界線からの水平距離が10m以内の範囲における日影時間: 5時間
隣地境界線からの水平距離が10mを超える範囲における日影時間: 3時間
※隣地調整区域 日影時間: 2.5時間

小規模建物リスト (高さ4m以下)

記号	用途	高さ (m)
①	駐輪場	2.2
②	倉庫	3.2
③	プロパン庫	2.2
④	プール棟	3.0
⑤	少量危険物倉庫	2.6
⑥	ポンプ室	2.5
⑦	体育倉庫	3.0
⑧	物置	2.2
⑨	倉庫	2.2
⑩	渡廊下	3.4

2.5 ...等時間線 (2.5時間)
 3.0 ...等時間線 (3時間)
 5.0 ...等時間線 (5時間)

全体配置図 1/300



☒ ブルボックス
300×300×200 SUS WP

ハンドホール内でケーブルを接続する場合は、
合成樹脂モールド工法等の防水性能を有する工法とする。

☆印は防火区画貫通処理を示す

インターホン親機 (10-10M+20回路)

番号	部屋名	番号	部屋名	番号	部屋名
1	学び1	11	家庭室	21	音楽室
2	学び2	12	理科室	22	普通教室
3	2-3	13	図書室	23	図工室
4	1-1	14	2-1	24	4-1
5	1-2	15	2-2	25	4-2
6	1-3	16	4-3	26	5-1
7	プール	17	3-1	27	5-2
8	多目的室	18	3-2	28	6-1
9	予備	19	3-3	29	6-2
10	予備	20	体育館	30	小人数B

今回予備No 8 に接続

■電気設備計画概要書

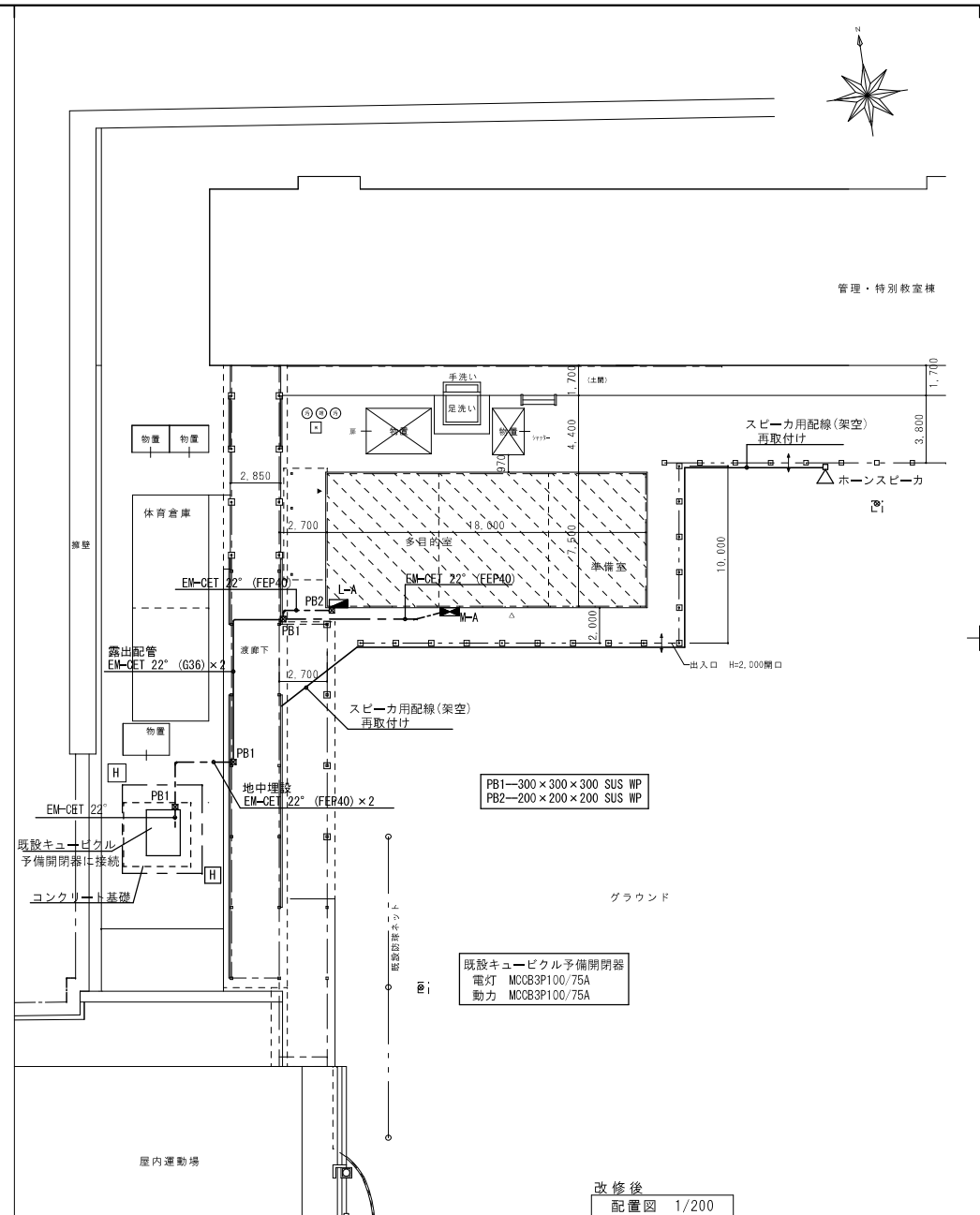
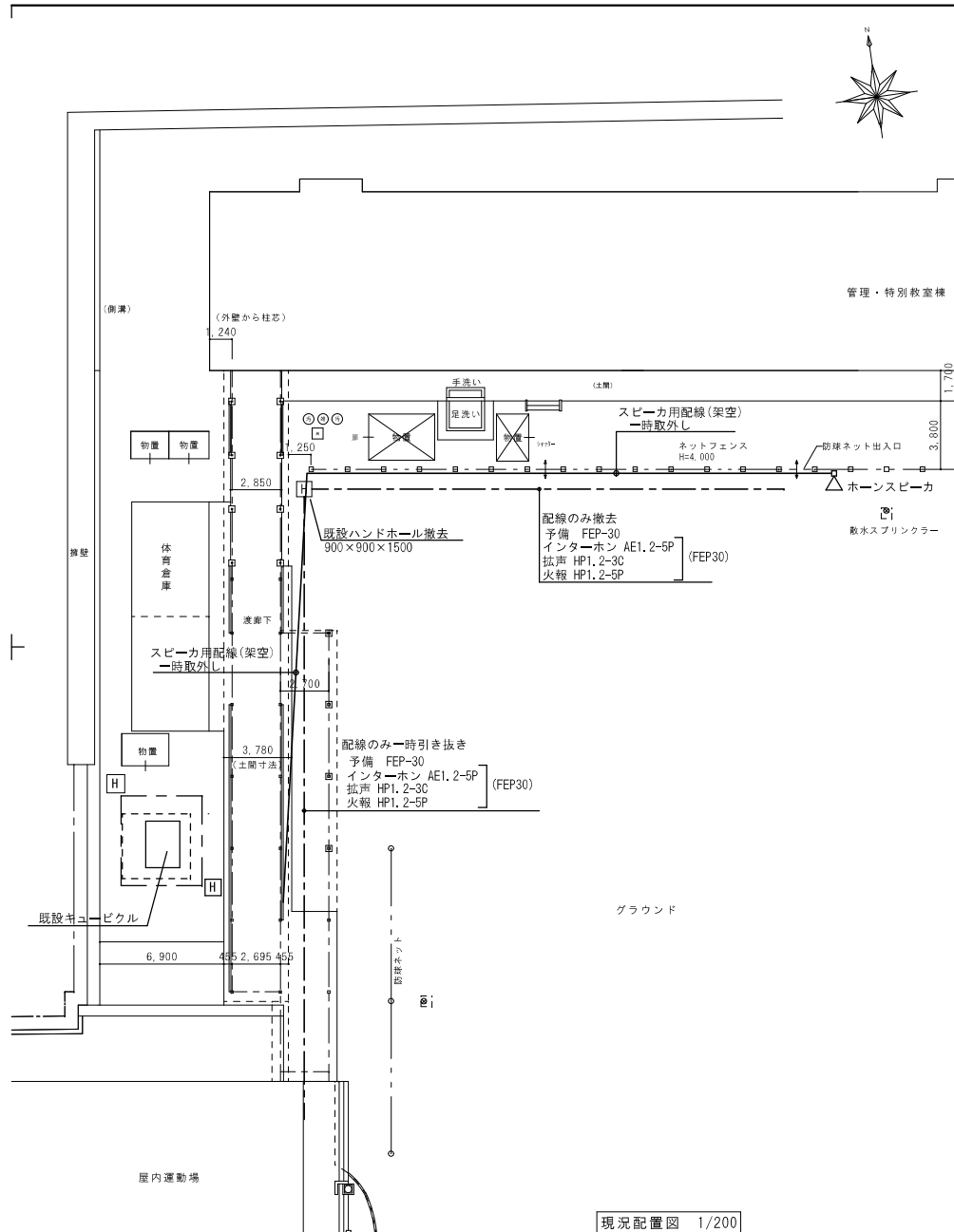
- 1) 件名 四郷小学校特別教室棟仮設校舎増築工事（電気設備）
- 2) 概要
 1. 工事場所 三重県四日市市西日野町 地内
 2. 敷地面積
 3. 用途地域及び地区の指定：第一種中高層住居専用地域
 4. 建物概要

番号	建物名	用途	構造-階数	延べ面積 m	消防法施行令 別表第一の区分
1	プレハブ校舎	新築	学校	S造-1階	7項

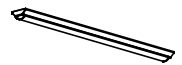

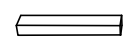
5. 建築設備の耐震安全性の分類 乙類
6. 工事種目

●印を付したものを適用

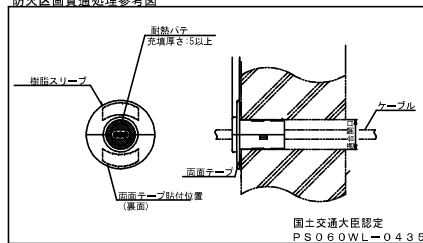
番号	工事種目	建物名	仮設校舎	校舎	屋外
1	電灯設備		●	●	
2	動力設備		●		
3	変電設備				●
4	構内情報通信網設備		●	●	
5	構内交換設備				
6	情報表示設備（時刻表示）				
7	拡声設備		●	●	
8	誘導支援設備		●	●	
9	テレビ共同受信設備				
10	監視カメラ設備				
11	防犯設備（防犯）				
12	火災報知設備（自動火災報知）				
13	構内配電線路（電力引込、外灯）				
14	構内通信線路（通信引込、通信）				



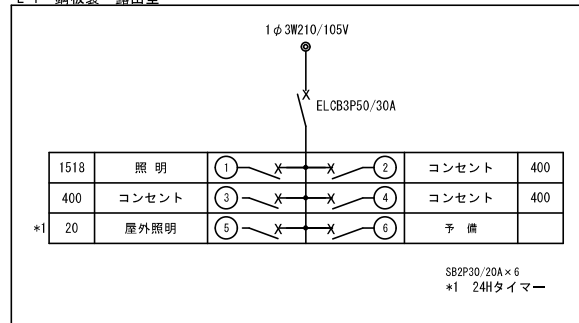
照明器具姿図(参考)

A448	LEDベースライト	LSS9-4-48	B445	LED黒板灯	LSS13-4-45
 <p>昼白色：5000K 消費電力：35W 以下 器具光束：4,800 lm 以上 5,300 lm 以下</p>			 <p>昼白色：5000K 消費電力：46W 以下 器具光束：4,500 lm 以上</p>		
C206	LEDウォールライト	LBF3MP/RP-2-06			
 <p>本体：SUS 消費電力：12.0W以下 器具光束：600 lm 以上</p>					

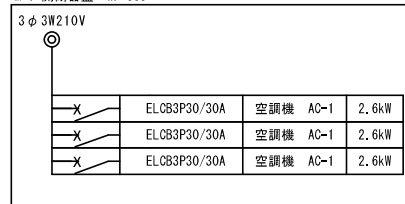
防火区画貫通処理参考図

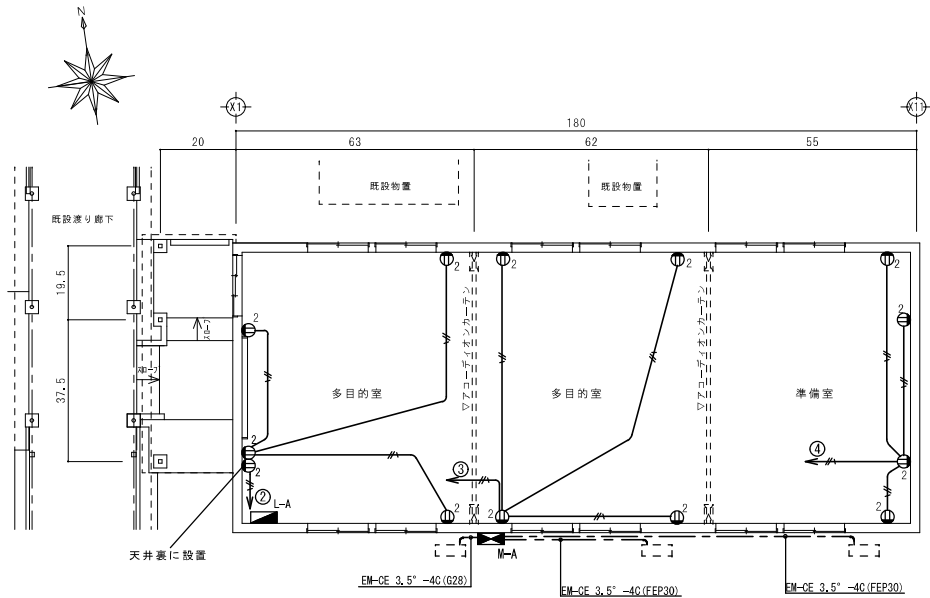


L-1 鋼板製 露出型



M-1 開閉器盤 WP SUS





平面図 1/100

室外への接続はEM-CE3.5" -4 (F2NP30)

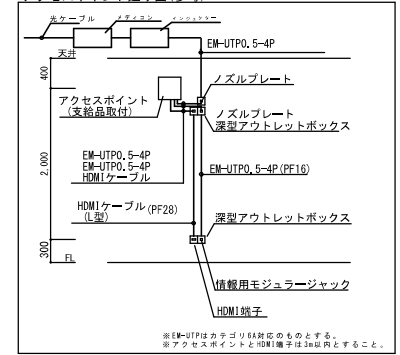
記号	名称	容量
	LED照明器具 天井付	
	タンブラスイッチ	1P15A×1
	タンブラスイッチ ON表示付	1P15A×1
	天井埋込換気扇	機械設備工事
	ジョイントボックス	
	壁付けコンセント	2P15A×2
	天井埋込スピーカ	
	アッテネーター	
	インターホン	
	電灯分電盤	

記入なき配線は下記による。

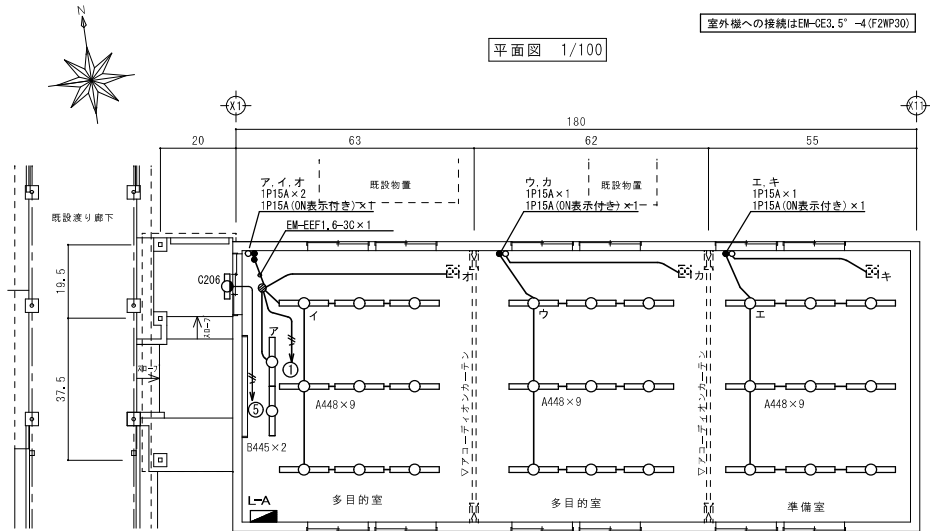
	EM-EFF 1.6-3C
	EM-EFF 2.0-3C
	EM-HP 1.2-3C

壁内配線はPF管にて保護のこと。

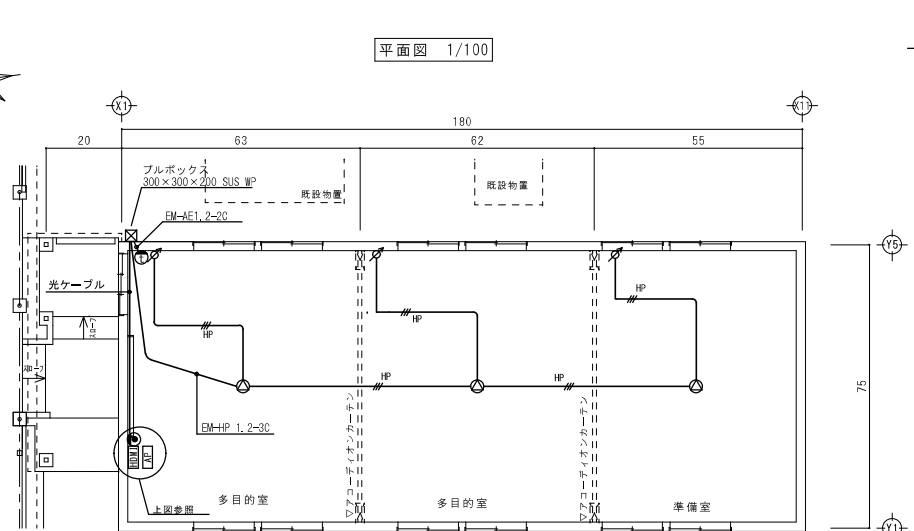
アクセスポイント廻り図(参考)



※EM-UTPはカテゴリ6A対応のものとする。
※アクセスポイントとHDM1端子は当該室内とすること。



平面図 1/100



平面図 1/100

■機械設備計画概要書

1) 件名 四郷小学校仮設特別教室棟増築工事（機械設備）

2) 概要

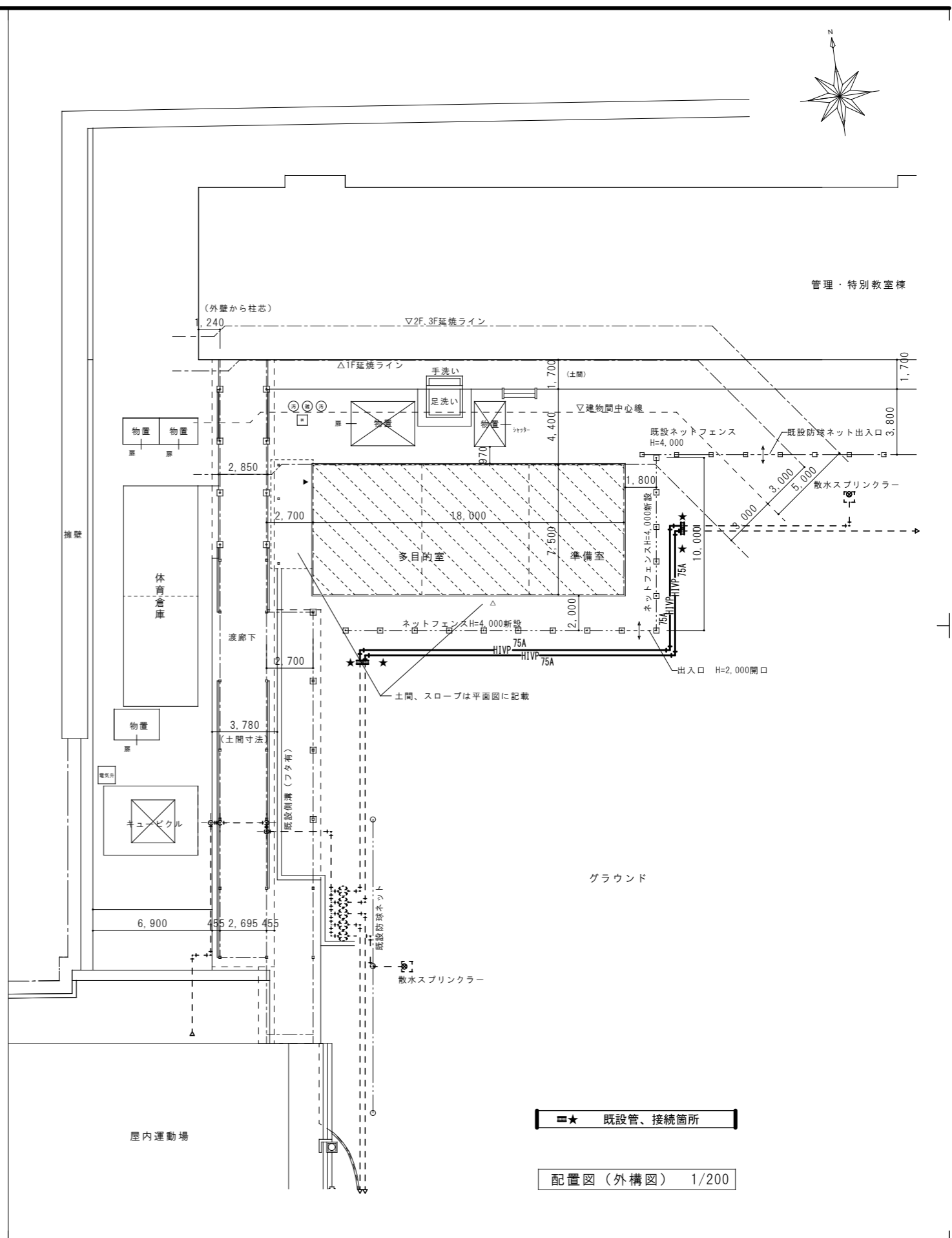
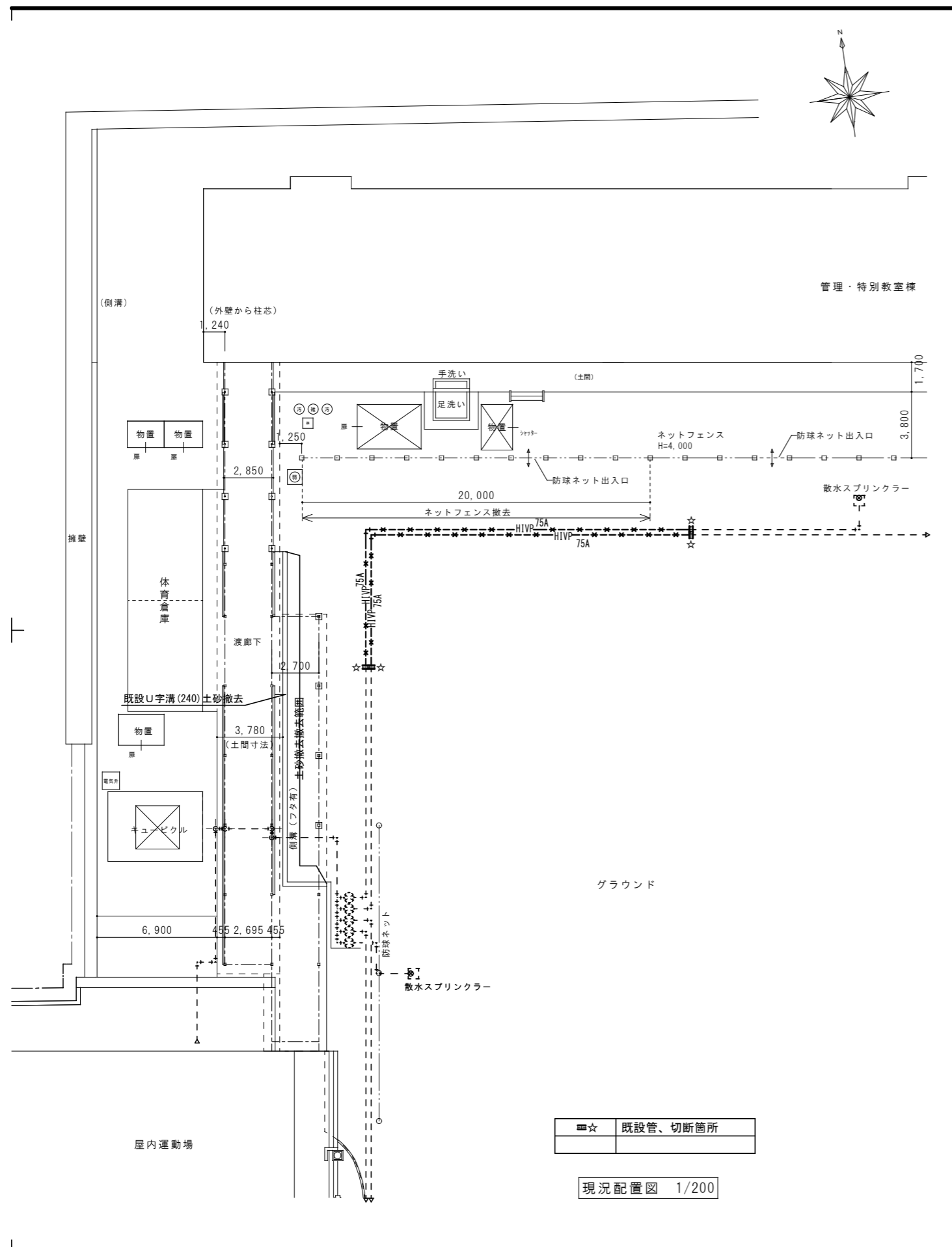
1. 工事場所 三重県四日市市西日野町 地内
2. 敷地面積
3. 用途地域及び地区の指定：第一種住居専用地域
4. 建物概要

番号	建物名	用途	構造-階数	延べ面積 ㎡	消防法施行令 別表第一の区分
1	仮設プレハブ校舎	新築	学校	S造 - 1階	7項

5. 建築設備の耐震安全性の分類 乙類

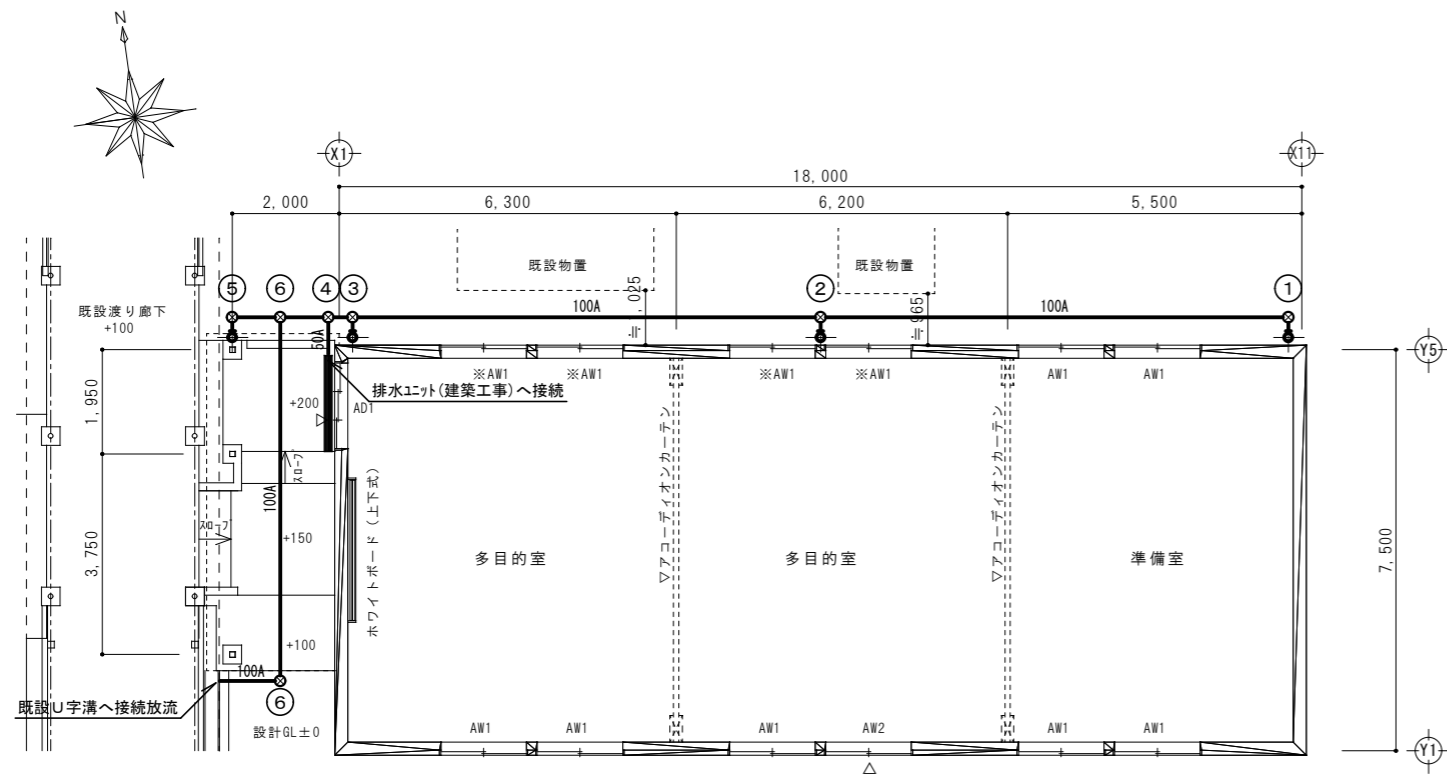
6. 工事種目 ●印を付したものを適用

番号	工事種目	建物名	仮設 プレハブ校舎	屋外			
1-1	衛生器具設備						
1-2	給水設備						
1-3	排水設備		●	●			
1-4	給湯設備						
1-5	消火設備						
1-6	ガス設備						
1-6	スプリンクラー-散水設備			●			
2-1	空気調和設備		●				
2-2	換気設備		●				
3-1	昇降機設備						



樹明細

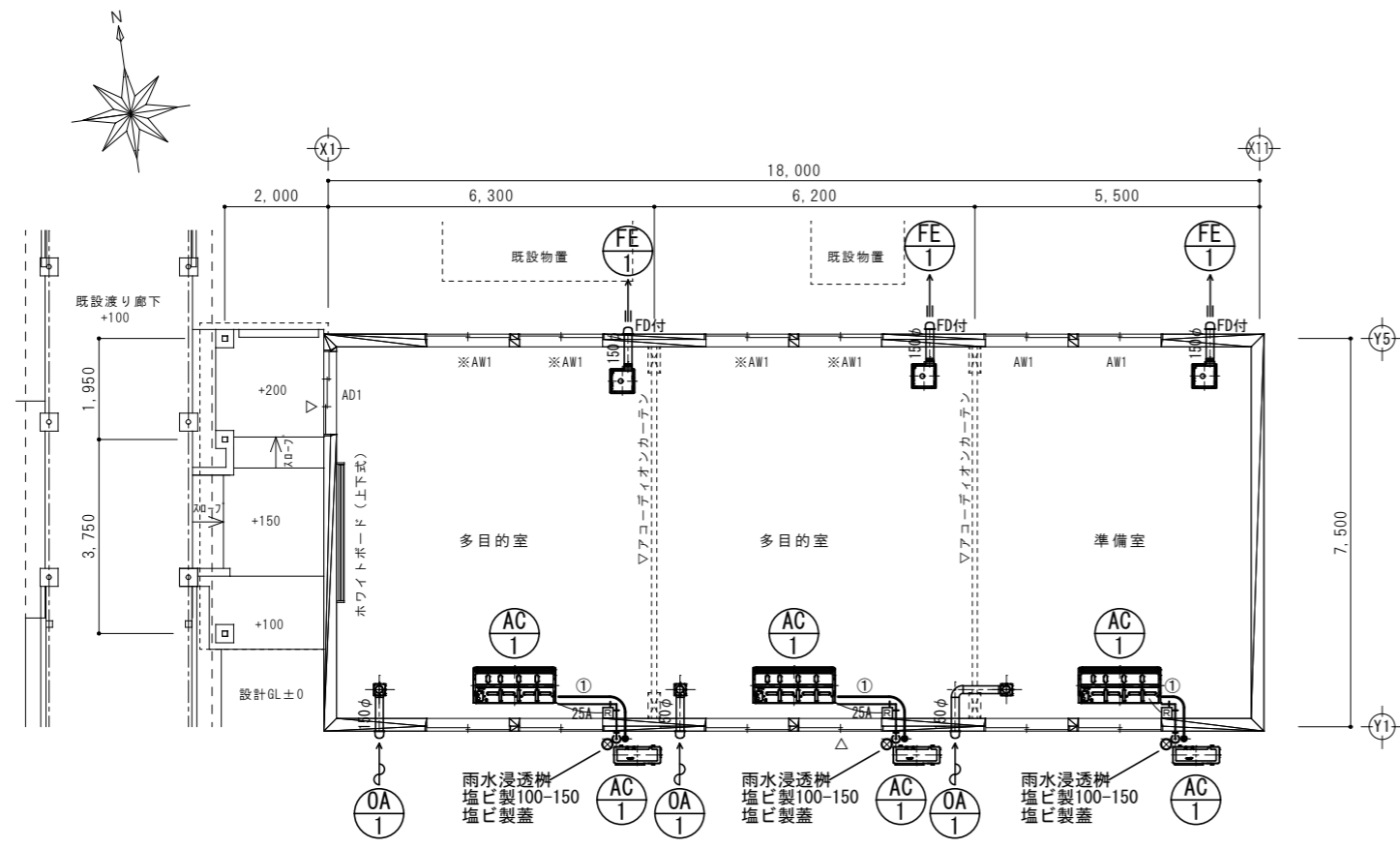
記号	樹種 (塩ビ製小口径雨水樹)	樹径 (排水管径-立上管径) 樹径 (排水管径×枝管-立上管径)	蓋	樹深さ (GL-管底)
①	90° 曲り 90 L	100-200	塩ビ製蓋	300
②	90° 合流 90 Y	100-200	塩ビ製蓋	340
③	90° 合流 90 Y	100-200	塩ビ製蓋	380
④	90° 合流 90 Y	100-200	塩ビ製蓋	390
⑤	90° 曲り 90 L	100-200	塩ビ製蓋	390
⑥	左右合流 90 Y	100-200	塩ビ製蓋	400
⑦	90° 曲り 90 L	100-200	塩ビ製蓋	430



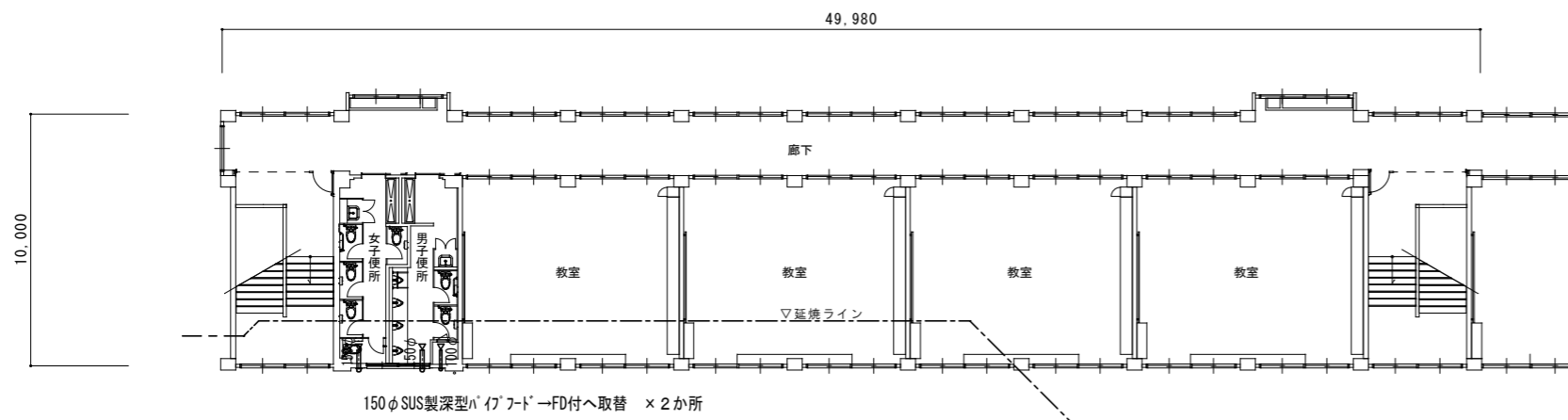
平面図 1/100

記号	名称	形式	冷房能力	暖房能力	消費電力	消費電力	電気容量	圧縮機出力	送風機出力	台数	据付位置
			kW	kW	(冷房時) kW	(暖房時) kW		kW	W		
AC-1	空冷ヒートポンプパッケージエアコン	天吊型	10.0	11.2	2.60	2.60	三相200V	1.79	150(内)	3	多目的室・準備室
	ワイヤリモコン、防護ネット		(4.8~11.2)	(5.1~14.0)					110+110(外)		
	室外機基礎(タイルベース)										

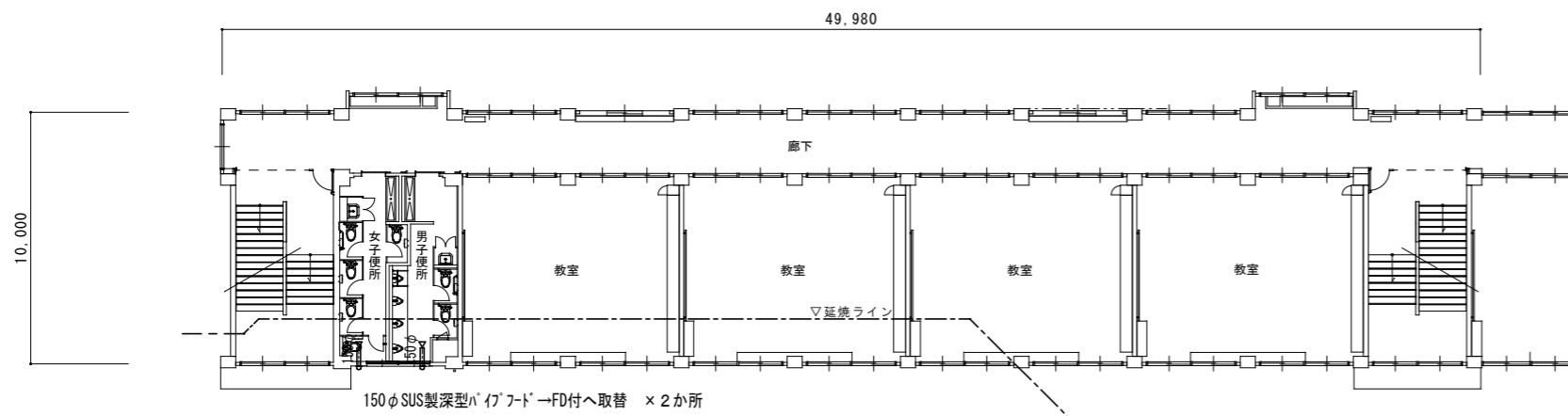
記号	名称	形式	風量	静圧	ダウ径	電気容量	消費電力	台数	据付位置
			m3/h	Pa	mm				
FE-1	天井扇 インテリ格子タイプ	低騒音形	450	60	φ150	単相100V	82	3	多目的室・準備室
	SUS製深形フード	FD・ガラリ付			φ150				
OA-1	給気グリル	ネット付			φ150			3	多目的室・準備室
	SUS製深形フード	防虫網付			φ150				



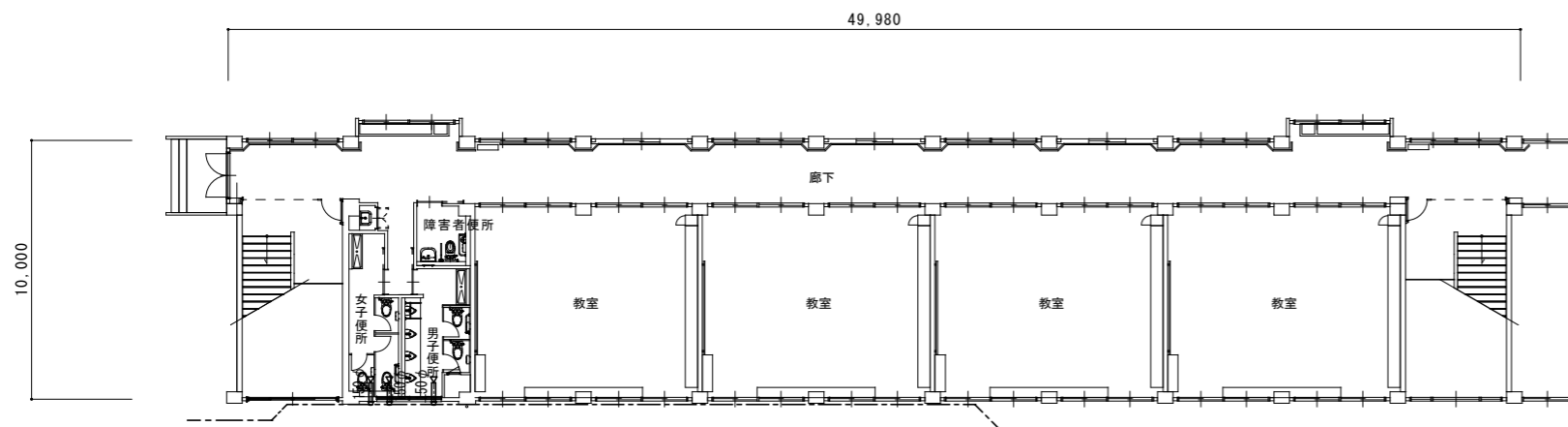
記号	ガス管	液管	屋内外機連絡線
①	φ15.88	φ9.52	EM-CE3.5sq-3C
□	空調機リモコン		
	制御線 EM-CEE1.25sq-2C		配管 PF16



既設3階建具符号図 1/200



既設2階建具符号図 1/200



既設1階建具符号図 1/200 ※延焼ライン外のため改修無

四郷小学校仮設特別教室棟賃貸借 備品リスト

記号	備品名	寸法(mm)			数量	単位	備考
		≒W	≒D	≒H			
【多目的室、準備室共通】							
	ホワイトボード	3600		1800	1	枚	2段上下式 暗線入り
	手動式天井付けスクリーン	3321		1868	1	箇所	(16:9) 150インチ ※寸法はイメージサイズ
	天井埋込スクリーンBOX共	3700	150	150	1	箇所	
AW-1	カーテン(遮光1級)+カーテン(非遮光)	1640		1500	11	箇所	建具寸法+200程度 ※寸法は建具寸法
	ダブルカーテンレール共						
AW-2	カーテン(遮光1級)+カーテン(非遮光)	1640		2000	1	箇所	建具寸法+200程度 ※寸法は建具寸法
	ダブルカーテンレール共						
AD-1	カーテン(遮光1級)+カーテン(非遮光)	1650		2000	1	箇所	建具寸法+200程度 ※寸法は建具寸法
	ダブルカーテンレール共						
間仕切	アコーディオンカーテン、天井付けレール共	7180		2700	2	箇所	両引分け ※寸法は天井高さ、壁内寸

※備品配置図を作成の上、関係者と協議を行うこと

※本業務において設置する備品については、金物等により転倒防止措置を行うこと

※納入する備品の寸法は、上記の近似値とすることができる