

質問回答書

公告No. : No. GO14 公告日 : 平成30年7月2日

工事名(件名) : 吉崎ポンプ場 雨水ポンプ設備工事

整理番号	質疑事項	回答
1	発注図には主ポンプ用吐出管に可とう管を設けていますが、特記仕様書、工事設計書には記載がありません。不要としてよろしいですか。必要なら理由をご教示願います。 またこの可とう管の部分は設計書にはどのように計上されているのでしょうか。	可とう管の必要性については、別途協議とします。なお計上はしておりません。
2	工事設計書の主ポンプ用吐出管のフランジ接合材に下記記載がありません。設計書にはどのように計上されているのかご教示願います。 No.1雨水ポンプφ600用 No.2,3雨水ポンプφ1200用 No.4-6雨水ポンプ埋設配管用(止水蓋、フラップ弁用)	参考数量書に関する質問は受け付けません。ただし、御社で必要と思われるものは必要額を積み上げてお見積りください。
3	ポンプ井排水ポンプ用のB1開口について発注図では吐出し管100Aの開口はφ300と記載有りますがポンプ本体用の開口サイズはいくらですか。	必要ではないと考えているため、開口はありません。
4	【No.2, 3雨水ポンプ駆動用ディーゼル機関】 特記仕様書第2章第5節及び第6節5-5)について、燃料小出槽の位置の記載がNo.2と3で異なるのですが、第5節のNo.2雨水ポンプ駆動用ディーゼル機関の方が正と考えてよろしいでしょうか。	お見込みのとおりです。

質問回答書

公告No. : No. G014 公告日 : 平成30年7月2日

工事名(件名) : 吉崎ポンプ場 雨水ポンプ設備工事

整理番号	質 疑 事 項	回 答
5	<p>【空気圧縮機】</p> <p>①特記仕様書内容3. 構造概要について、「ピストンリングはオイルレス材を使用し、その自己潤滑的性質により摩擦が少なく摺動するものとする。」とありますが、摩擦が少なく摺動するものであれば、製作者標準品としてよろしいでしょうか。</p> <p>②特記仕様書内容11. 使用材料について、クランク軸の材質がSF45Cとありますが、S45Cが正しいと考えてよろしいでしょうか。</p>	<p>①機器仕様については承諾図により、決定するものとします。</p> <p>②お見込みのとおりです。</p>
6	<p>特記仕様書 第1章 第5節 試運転において組合せ試験、単体調整試験を行うものとするがありますが、第2章9. 他工事との区分(2)電気設備工事の工期はいつごろを予定されておりますか。</p>	<p>電気設備工事の工期は本工事と同時期を予定しております。</p>
7	<p>整理番号6における電気設備工事における操作盤での試運転及び電力供給と考えてよろしいでしょうか。</p>	<p>総合試運転における電力等は受注者による負担とします。また、総合試運転費には、使用電力料金、燃料、薬品等の費用が含まれます。</p>
8	<p>別途工事の吐出水槽ゲート及び吐出樋管の工期はいつごろを予定されておりますか。</p>	<p>吐出水槽ゲートの工期は本工事と同時期を予定しており、吐出樋管の工期(土木工事)については平成31年9月末を予定しております。</p>

質問回答書

公告No. : No. G014 公告日 : 平成30年7月2日

工事名(件名) : 吉崎ポンプ場 雨水ポンプ設備工事

整理番号	質 疑 事 項	回 答
9	搬入口にある門(高さ制限)はいつごろまでございますか。	搬入口の門に関しては、土木工事との関連があるため、別途協議とします。
10	別途流入水槽ゲート及び除塵設備の工期はいつごろを予定されておりますか。	流入水槽ゲート及び除塵機設備の工期は本工事と同時期を予定しております。
11	【機械設備】 特記仕様書 第2章機器仕様 第18節燃料小出槽 5. 付属品(4)油面計(電極式)と記載ありますが、燃料小出槽で電極を使用すると引火の恐れがあるため、通常はフロート式を使用する場合があります。 上記理由により、油面計はフロート式と考えても宜しいでしょうか。	機器仕様については承諾図により、決定するものとします。
12	【電気設備】 特記仕様書 第2章機器仕様 第18節燃料小出槽 8. 他工事との区分(2)項に『ポンプ制御盤までの二次側配線は本工事とする』と記載されていますが、ポンプ制御盤が本工事範囲として記載されておりません。ポンプ制御盤からの配線工事は別途工事範囲と考えても宜しいでしょうか。 本工事範囲となる場合、ポンプ制御盤の位置や工事内容が分かる資料をご教示願います。	別紙図面をご参照ください。

質問回答書

公告No. : No. G014 公告日 : 平成30年7月2日

工事名(件名) : 吉崎ポンプ場 雨水ポンプ設備工事

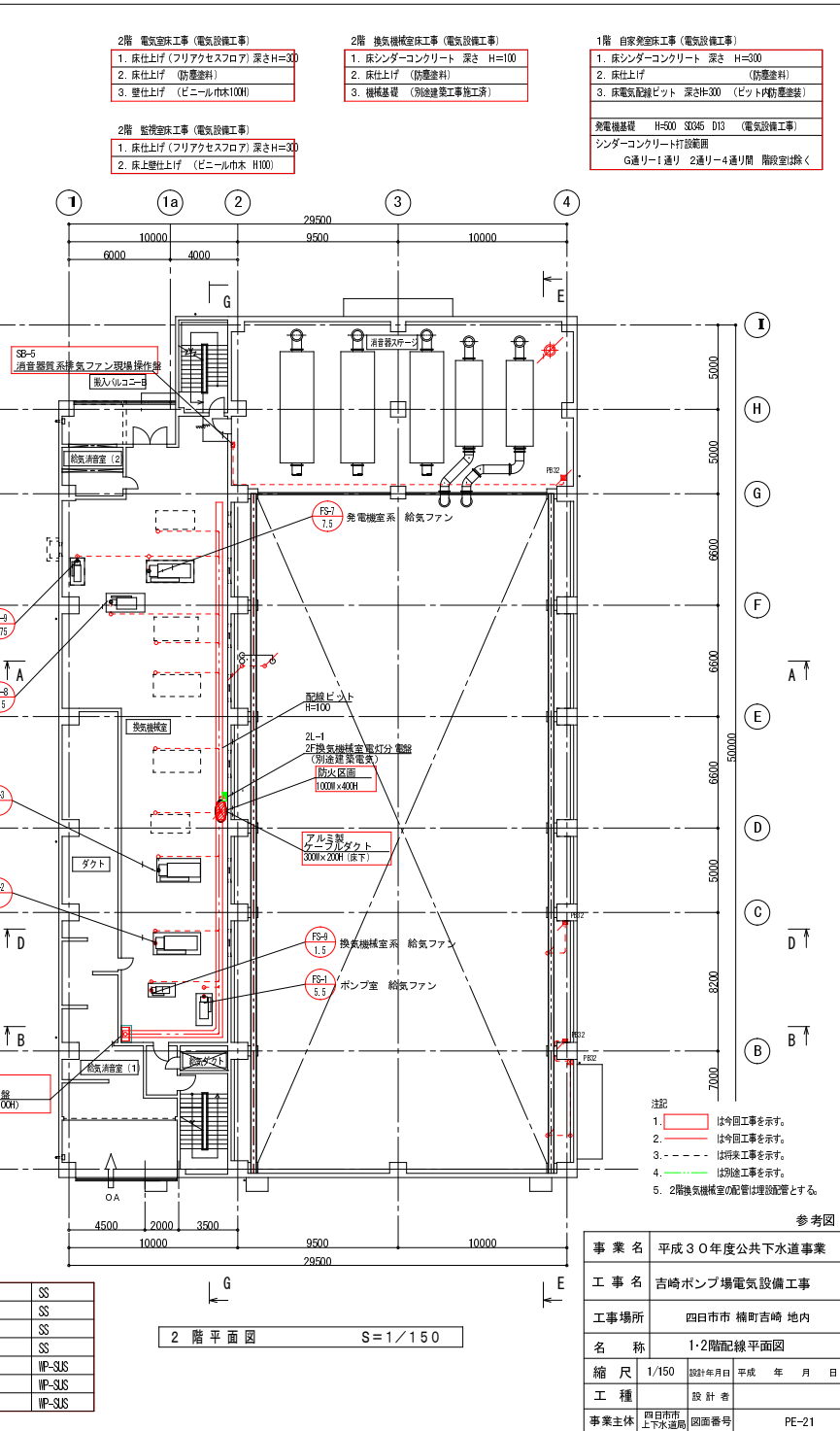
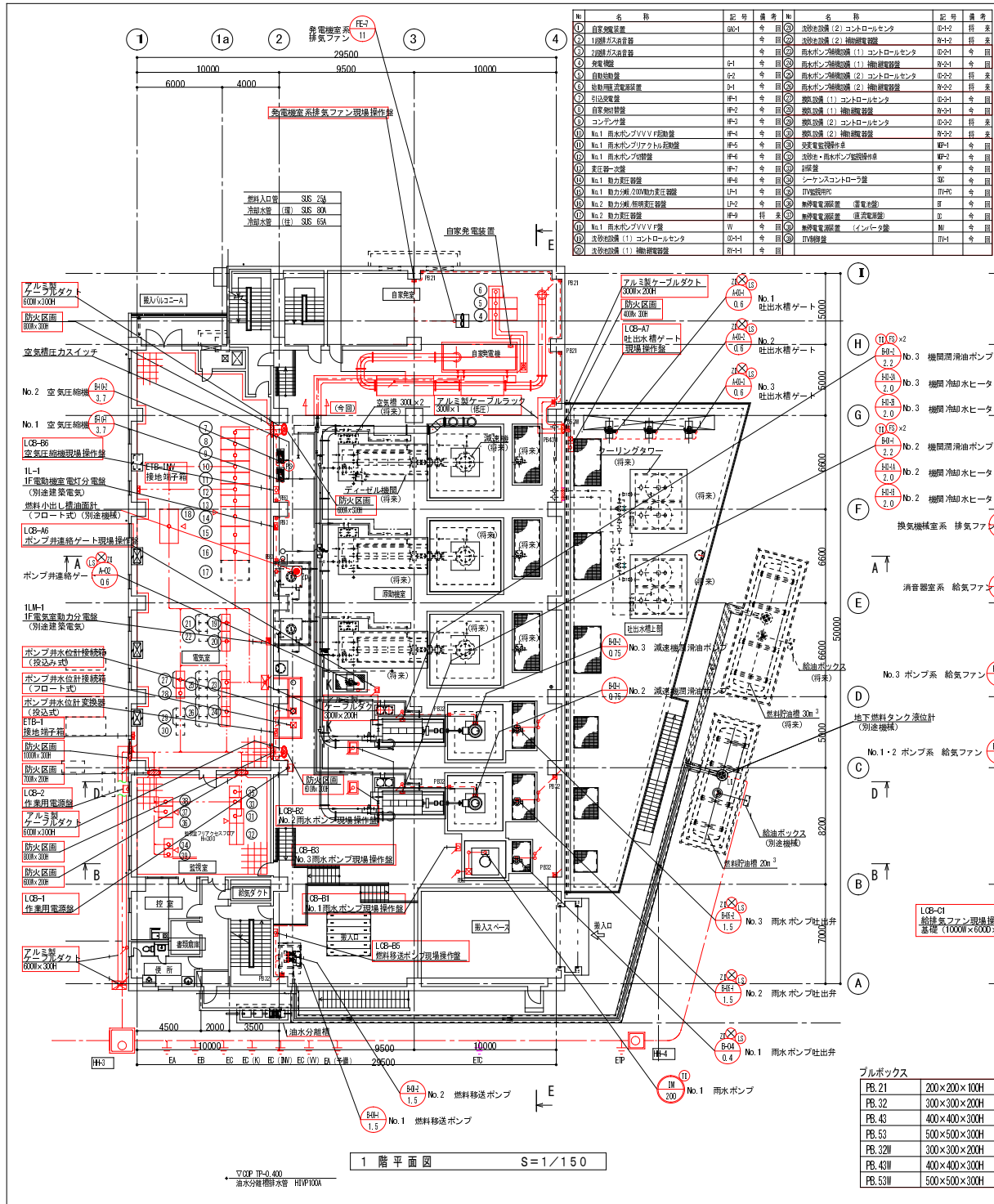
整理番号	質 疑 事 項	回 答
13	記載箇所:特記仕様書P2-5 第2章 第2節 2. 仕様(1)形式形式に、「先行待機形」との記載がありますが、本ポンプで予定されている下記水位をご教示願います。 ・排水開始水位、・エアロック水位、 ・再排水水位、・100%排水水位	設計水位については下記によります。 ・排水開始水位・・・TP-7.7m ・エアロック水位・・・受注者との協議によります。 ・再排水水位・・・・TP-9.75m ・100%排水水位・・・TP-7.7m～TP-9.75m
14	記載箇所:特記仕様書P2-15、20 第2章 第5節、第6節 3. 構造概要 No.2, 3雨水ポンプ用ディーゼル機関について「床荷重は200kN以下のこと」と記載がありますが、動荷重と考えるとよろしいでしょうか。	お見込みのとおりです。
15	記載箇所:特記仕様書P2-48 第2章 第16節 2. 仕様(1)形式「ステンレス鋼板製パネル式角槽」と記載ありますが、特記仕様書P5-2第5章第4節工事施工範囲の表では、高架水槽は「FRP製組み立て式」と記載されております。P2-48記載の「ステンレス鋼板製パネル式角槽」を【正】と考えるとよろしいでしょうか。	お見込みのとおりです。
16	記載箇所:発注図面PM-21 B-B断面図、PM-24 D-D断面図 各図面の④通りにおける建屋エキスパンジョイント手前にある可とう管は、本工事の施工範囲と思われますが特記仕様書、工事設計書には記載がありません。可とう管の仕様をご教示願います。	整理番号1のとおりです。 可とう管の仕様については設計偏心量は200mmです。

質問回答書

公告No. : No. G014 公告日 : 平成30年7月2日

工事名(件名) : 吉崎ポンプ場 雨水ポンプ設備工事

整理番号	質 疑 事 項	回 答
17	消防署との協議はすでに完了されて見えるのでしょうか。	特記仕様書に記載のとおりですが、事前打合せ及び、報告を行うこととします。
18	第1章総則に特許件及び実用新案について記載があります。本工事のなかで対象となる機器はあるのでしょうか御指示願います。	特記仕様書のとおりです。
19	油脂類の数量が設計書に内容ですが、御支給品なのでしょうか。	総合試運転に係る燃料費等は受注者負担とします。また、潤滑油等については機器付属とします。



参考図	図面番号	PE-21
事業名	平成30年度公共下水道事業	
工事名	吉崎ポンプ場電気設備工事	
工事場所	四日市市 楠崎吉崎 地内	
名称	1・2階配線平面図	
縮尺	1/150	設計年月日 平成 年 月 日
工種	設計者	
事業主体	四日市市上下水道局	図面番号