

## 平成22年度人気図書ランキング

### 一般図書

順位	書名	著者名	出版者	貸出回数
1	流星の絆	東野 圭吾	講談社	190
2	夜明けの街で	東野 圭吾	角川書店	171
3	新参者	東野 圭吾	講談社	163
4	カッコウの卵は誰のもの	東野 圭吾	光文社	161
5	聖女の救済	東野 圭吾	文藝春秋	160
6	赤い指	東野 圭吾	講談社	156
7	1Q84 BOOK1	村上 春樹	新潮社	154
8	ガリレオの苦悩	東野 圭吾	文藝春秋	150
9	告白	湊 かなえ	双葉社	147
10	1Q84 BOOK2	村上 春樹	新潮社	146

### 児童書

順位	書名	著者名	出版者	貸出回数
1	かいけつゾロリのでんごととじごく	原 ゆたか	ポプラ社	192
2	かいけつゾロリとまほうのへや	原 ゆたか	ポプラ社	182
3	はらぺこあおむし	エリック＝カール	偕成社	173
4	かいけつゾロリのなぞのおたから大さくせん 前編	原 ゆたか	ポプラ社	163
5	かいけつゾロリあついで！ラーメンたいけつ	原 ゆたか	ポプラ社	160
6	かいけつゾロリのじごくりょこう	原 ゆたか	ポプラ社	159
7	かいけつゾロリやせるぜ！ダイエット大さくせん	原 ゆたか	ポプラ社	152
8	かいけつゾロリのきょうふのカーニバル	原 ゆたか	ポプラ社	151
9	11ぴきのねことぶた	馬場 のぼる	こぐま社	149
10	しろくまちゃんのほっとけーき	わかやま けん	こぐま社	144

## 日本十進分類法(NDC)9版

00 総記	10 哲学	20 歴史	30 社会科学	40 自然科学
01 図書館、図書館学	11 哲学各論	21 日本史	31 政治	41 数学
02 図書、書誌学	12 東洋思想	22 アジア史、東洋史	32 法律	42 物理学
03 百科事典	13 西洋哲学	23 ヨーロッパ史、西洋史	33 経済	43 化学
04 一般論文集、一般講演集	14 心理学	24 アフリカ史	34 財政	44 天文学、宇宙科学
05 逐次刊行物	15 倫理学、道徳	25 北アメリカ史	35 統計	45 地球科学、地学
06 団体	16 宗教	26 南アメリカ史	36 社会	46 生物化学、一般生物学
07 ジャーナリズム、新聞	17 神道	27 オセアニア史、西極地方史	37 教育	47 植物学
08 叢書、全集、選集	18 仏教	28 伝記	38 風俗習慣、民俗学、民族学	48 動物学
09 貴重書、郷土資料、その他の特別コレクション	19 キリスト教	29 地理、地誌、紀行	39 国防、軍事	49 医学、薬学

50 技術、工学	60 産業	70 芸術、美術	80 言語	90 文学
51 建設工学、土木工事	61 農業	71 彫刻	81 日本語	91 日本文学
52 建築学	62 園芸	72 絵画、書道	82 中国語、その他の東洋の諸言語	92 中国文学、その他の東洋文学
53 機械工学、原子力工学	63 蚕糸業	73 版画	83 英語	93 英米文学
54 電気工学、電子工学	64 畜産業、獣医学	74 写真、印刷	84 ドイツ語	94 ドイツ文学
55 海洋工学、船舶工学、兵器	65 林業	75 工芸	85 フランス語	95 フランス文学
56 金属工学、鉱山工学	66 水産業	76 音楽、舞踊	86 スペイン語	96 スペイン文学
57 化学工業	67 商業	77 演劇、映画	87 イタリア語	97 イタリア文学
58 製造工業	68 運輸、交通	78 スポーツ、体育	88 ロシア語	98 ロシア、ソヴィエト文学
59 家政学、生活科学	69 通信事業	79 諸芸、娯楽	89 その他の諸言語	99 その他の諸文学

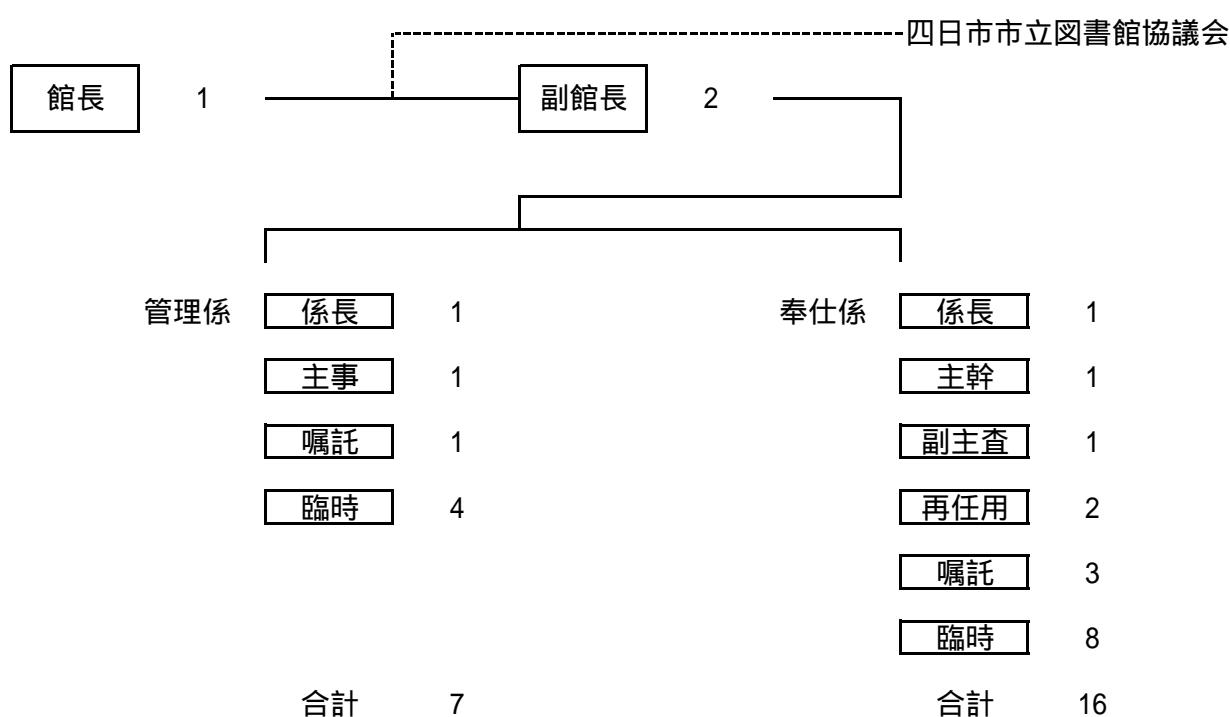
児童書の分類記号Pは絵本。Fはお話(十進分類の9に相当)

## 6. 予算

(単位:千円)

区分 \ 年度	平成21年度	平成22年度	平成23年度
総額	135,121	128,701	128,768
図書費	25,503	24,303	25,403
その他資料費	3,350	3,350	3,350

## 7. 職員・機構(26人) 平成23年4月1日現在



## 8. 施設

名称	四日市市立図書館
所在地	〒510-0821 三重県四日市市久保田一丁目2番42号 TEL 059-352-5108 FAX 059-352-9897
構造	鉄筋コンクリート造 地上3階地下1階(昭和48年7月竣工)
敷地面積	4,738.01㎡
建築面積	1,635.94㎡
延床面積	4,147.42㎡
各階詳細	1階1,478.54㎡ 2階1,281.54㎡ 3階937.89㎡
開館年月日	昭和48年7月10日

## 施設案内図

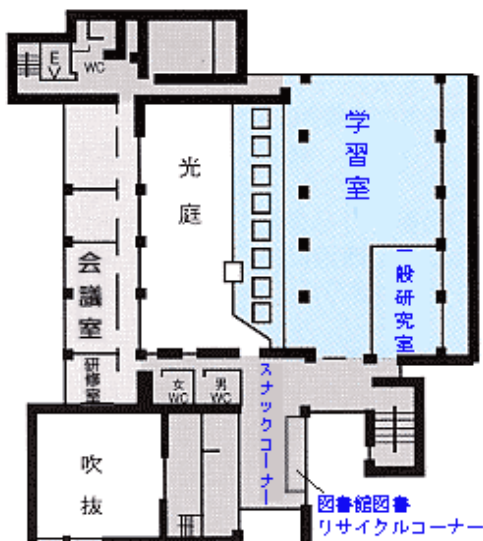


1階	一般成人室	
	(新聞雑誌コーナー)	閲覧席13席
	(参考図書コーナー)	閲覧席10席
	(軽読書コーナー)	座席26席
	児童室	閲覧席66席
点字・録音資料室		

2階	一般閲覧コーナー	閲覧席44席
	地域資料室	座席12席
	視聴覚ホール	座席100席



3階	学習室	座席154席
	一般研究室	座席42席
	スナックコーナー	座席34席
	会議室	座席24席
	研修室	座席12席



### 点字・録音資料室

視覚障害者等、活字での読書が困難な方への図書館サービスとして、点字・録音資料の貸出・収集を行っている。当館で所蔵していない資料でも、所蔵している館を探して借り受けたり、当館で作成するなどして、利用者へ貸出を行っている。また、来館が困難な場合には郵送貸出(無料)を行う。また、利用にあたっては別途登録が必要となるため、図書館までお尋ね下さい。

## 9. 自動車文庫

市内93ヵ所に駐車場を設置し、2台の自動車文庫により本館への来館が不便な市民への図書貸出サービスを実施している。

(1) 開設	昭和39年11月1日	
(2) 設備	みなと号(5世号)	平成20年2月28日購入 (最大積載 3,200冊)
	かもめ号(3世号)	平成17年2月22日購入 (最大積載 3,200冊)



みなと号(5世)  
(2010こども祭り)

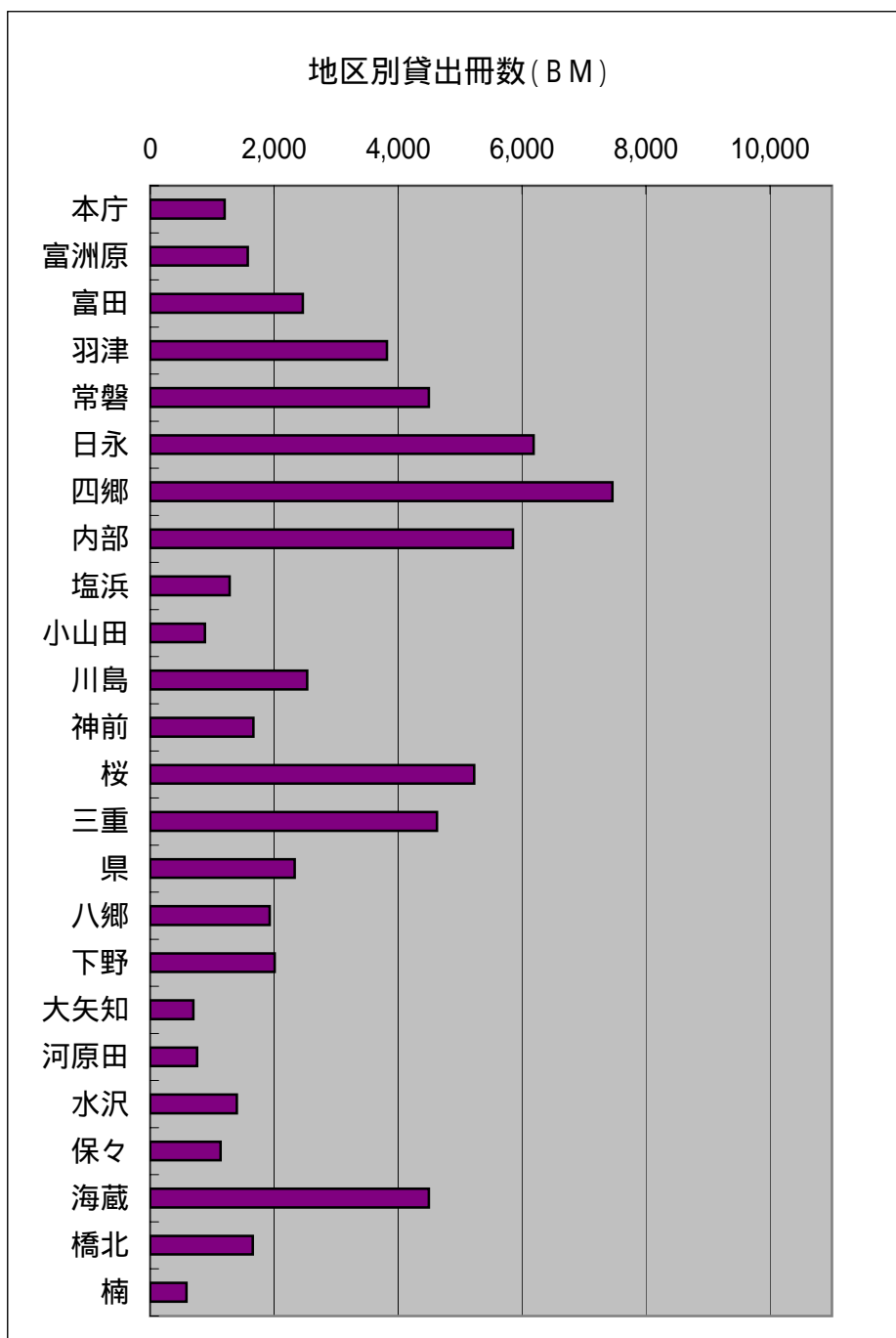
平成22年度 自動車文庫 停車場所別貸出冊数

地区名	停車場名	貸出冊数
本庁	曙二丁目	154
	市役所東	432
	中町	184
	南納屋町防災公園	432
富洲原	松原町八風公園	624
	富田一色公会堂	553
	富洲原地区市民センター	396
富田	富田浜会館	835
	富田地区市民センター	1,626
羽津	別名三丁目	550
	志氏神社	944
	八田二丁目	479
	緑丘町	1,849
常磐	人権プラザ赤堀	430
	青葉町2号公園	846
	石塚町	293
	ときわ台公園	764
	常磐中学校西	2,161
日永	日永地区市民センター	2,277
	六呂見町	162
	人権プラザ天白	254
	寿楽園陽光苑	1,980
	泊塚原町市営住宅	900
	前田町市営住宅	615
四郷	四郷地区市民センター	1,484
	高花平3号公園	2,502
	笹川一丁目1号公園	1,833
	笹川西小学校西北角	696
	笹川公園5～10棟横	615
	西日野町	330
内部	波木が丘中公園	979
	北小松町	361
	内部地区市民センター	790
	森カ山町	1,008
	菱ヶ丘	976
	采女が丘コミュニティセンター	1,031
塩浜	波木南台3号公園	707
	塩浜地区市民センター	491
	磯津公会所	362
小山田	小浜町	430
	J A小山田支店	442
川島	鹿間町	440
	川島地区市民センター	1,297
	三滝台公会所	434
神前	浮橋二丁目集会所	803
	神前地区市民センター	499
	尾平町集落センター	674
	美里が丘2号公園	493

地区名	停車場名	貸出冊数
桜	桜花台二丁目	1,680
	桜町南	764
	桜ヶ丘公園	549
	桜台二丁目3号公園	435
	桜台一丁目1号公園	1,800
三重	三重地区市民センター	616
	生桑町	532
	三重団地第二集会所	539
	三重四丁目市営住宅	325
	坂部が丘三丁目	847
	大沢台	108
	東ヶ谷	130
	大谷台3号公園	776
県	小杉町	753
	県地区市民センター	483
	あがたが丘一丁目	1097
	上海老町公民館	466
八郷	下海老町公民館	286
	北永台	217
	平津新町公民館	571
	あかつき台二丁目	933
	伊坂台4号公園南	209
下野	八千代台遊園地	659
	下野地区市民センター	527
大矢知	あさけが丘二丁目	822
	大矢知駅前	192
	東垂坂2号公園	503
河原田	河原田地区市民センター	582
	川尻町公民館	174
水沢	水沢三本松バス停	321
	水沢地区市民センター	589
	水沢病院	490
保々	人権プラザ小牧	186
	市場町	59
	西村町営農センター	226
	高見台	430
	中野町稲葉池	232
海蔵	阿倉川町	1,575
	阿倉川新町	1,279
	みゆきヶ丘二丁目	399
	海蔵地区市民センター	1,244
橋北	橋北地区市民センター	795
	滝川公園北駐車場	862
楠	楠福祉会館	422
	楠町本郷公民館	161
イベント	子どもまつり等	258
	合計	66,520

### 地区別貸出冊数(自動車文庫)

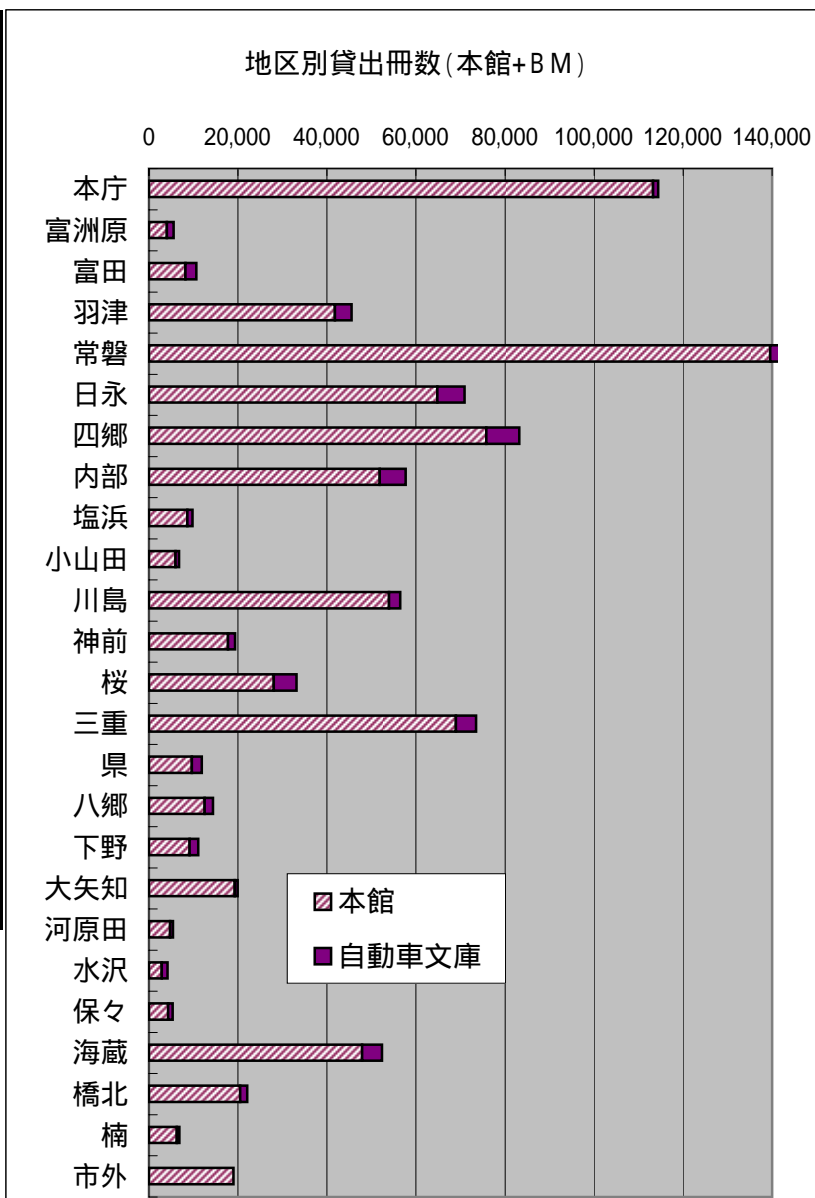
地区	BM
本庁	1,202
富洲原	1,573
富田	2,461
羽津	3,822
常磐	4,494
日永	6,188
四郷	7,460
内部	5,852
塩浜	1,283
小山田	882
川島	2,534
神前	1,666
桜	5,228
三重	4,626
県	2,332
八郷	1,930
下野	2,008
大矢知	695
河原田	756
水沢	1,400
保々	1,133
海蔵	4,497
橋北	1,657
楠	583
イベント	258
合計	66,520



### 地区別貸出冊数(本館 + 自動車文庫)

地区	本館	B M	計
本庁	113,278	1,202	114,480
富洲原	4,008	1,573	5,581
富田	8,226	2,461	10,687
羽津	41,743	3,822	45,565
常磐	139,569	4,494	144,063
日永	64,757	6,188	70,945
四郷	75,781	7,460	83,241
内部	51,860	5,852	57,712
塩浜	8,598	1,283	9,881
小山田	5,978	882	6,860
川島	53,953	2,534	56,487
神前	17,766	1,666	19,432
桜	28,017	5,228	33,245
三重	68,957	4,626	73,583
県	9,602	2,332	11,934
八郷	12,520	1,930	14,450
下野	9,154	2,008	11,162
大矢知	19,300	695	19,995
河原田	4,711	756	5,467
水沢	2,854	1,400	4,254
保々	4,291	1,133	5,424
海蔵	47,901	4,497	52,398
橋北	20,496	1,657	22,153
楠	6,289	583	6,872
市外	18,957	0	18,957
イベント	0	258	258
合計	838,566	66,520	905,086

相互貸借図書の貸出・  
仮登録者の貸出を含まず



## 10. 資料

図書区分	受入冊数	払出冊数	増減冊数	年度末蔵書数
本館成人	12,336	9,404	2,932	274,516
0 総記	334	356	-22	10,737
1 哲学	464	224	240	10,313
2 歴史	1,181	769	412	25,354
3 社会	1,426	661	765	34,518
4 自然	860	657	203	13,272
5 技術	1,463	1,302	161	17,535
6 産業	497	501	-4	6,909
7 芸術	1,105	977	128	23,458
8 言語	153	116	37	3,979
9 文学	3,899	1,821	2,078	83,681
旧文庫本	0	1552	-1552	2,576
地域資料	462	5	457	20,228
参考	274	451	-177	10,670
製本雑誌	42	0	42	4,181
人権啓発図書	176	12	164	7,105
本館児童	5,589	4075	1,514	79,489
児童図書	4,881	4044	837	74,544
児童紙芝居	134	23	111	1,365
製本雑誌	0	0	0	90
人権啓発図書	13	1	12	654
なのはな文庫	561	7	554	2,836
本館外国語(成人・児童)	114	12	102	3,766
本館雑誌(成人・児童)	2,558	2,250	308	20,350
点字・録音	89	7	82	3,793
点字資料	16	1	15	1,482
録音資料(カセット)	19	6	13	2,113
録音資料(デージー)	54	0	54	198
自動車文庫	2,646	4,427	-1,781	49,582
成人図書	2,009	2,693	-684	29,408
人権啓発図書(成人)	4	1	3	998
児童図書	619	1,645	-1026	18,378
紙芝居	2	88	-86	654
人権啓発図書(児童)	12	0	12	144
自動車文庫雑誌	102	79	23	400
				431,896

点字資料・録音資料ともタイトル数でカウントしている。

その他資料	受入冊数	払出冊数	増減冊数	年度末蔵書数
人権関係施設(四館所)	192	400	-208	7,692
地図	61	64	-3	2,241

所蔵資料一覧  
(新聞)

新聞名	種別	所蔵期間
朝日新聞	大阪版	昭和15年3.8.9月、16年1～12月
	縮刷版	昭和17年1月～18年12月(欠号:昭和17年8月)
	復刻版	昭和19年1月～24年12月
	本紙	昭和24年1月～30年9月 (欠号:昭和26年2・3月、27年3月)
	縮刷版	昭和30年10月～(欠号:昭和42年7月)
	北勢版	昭和42年4月～
毎日新聞	本紙	昭和26年8月～30年9月(欠号:昭和27年1.2.3.8月)
	縮刷版	昭和30年10月～49年12月
	北勢版	昭和44年1月～(欠号:昭和47年1～6月)
中日新聞	本紙	昭和27年5月～46年12月(欠号:昭和27年6月)
	縮刷版	昭和47年1月～
	北勢版	昭和47年1月～
伊勢新聞	本紙	昭和26年1月～ (欠号:昭和26年9月、昭和27年1～4.6.7月、 昭和30年10月～43年12月)
日本経済新聞	縮刷版	昭和34年3月～(欠号:昭和34年12月、平成3年5月)
産経新聞	三重版	昭和44年1月～
中部読売新聞	三重版	昭和51年10月～
中部経済新聞	縮刷版	平成2年4月～

(官公報)

官報	昭和20年10月～
三重県公報	昭和27年1月～43年12月、49年1月～
四日市市公報	昭和23年9月～

(雑誌)

購入	寄贈	合計
172	11	183

11. 平成23年度 四日市市立図書館協議会委員

(五十音順・敬称略)

氏名	役職名
伊藤 久嗣	元三重県立博物館長
西山 達	小中学校代表・四日市市立三重平中学校長
岡崎 黎子	元四日市大学情報センター課長
中井 千保子	図書館ボランティア
播磨 良紀	四日市大学環境情報学部教授
藤浪 敏雄	元四日市市立図書館長
三谷 素子	四日市市社会教育委員

年3回開催

## 図書館の自由に関する宣言(主文) 1979年改訂

図書館は基本的人権のひとつとして知る自由を持つ国民に、資料と施設を提供することを、もっとも重要な任務とする。

この任務を果たすため、図書館は次のことを確認し実践する。

- 第1. 図書館は資料収集の自由を有する。
- 第2. 図書館は資料提供の自由を有する。
- 第3. 図書館は利用者の秘密を守る。
- 第4. 図書館はすべての検閲に反対する。



図書館の自由が侵されるとき、われわれは団結して、あくまで自由を守る。

社団法人 日本図書館協会(1979年5月30日 総会決議)

## 図書館員の倫理綱領(主文) 日本図書館協会

この倫理綱領は、「図書館の自由に関する宣言」によって示された図書館の社会的責任を自覚し、自らの職責を遂行していくための図書館員としての自律的規範である。

(図書館員の基本的態度)

第1. 図書館員は、社会の期待と利用者の要求を基本的なよりどころとして職務を遂行する。

(利用者に対する責任)

第2. 図書館員は、利用者を差別しない。

第3. 図書館員は、利用者の秘密を漏らさない。

(資料に関する責任)

第4. 図書館員は、図書館の自由を守り、資料の収集、保存および提供につとめる。

第5. 図書館員は、常に資料を知ることにつとめる。

(研修に努める責任)

第6. 図書館員は、個人的、集団的に、不断の研修につとめる。

(組織体の一員として)

第7. 図書館員は、自館の運営方針や奉仕計画の策定に積極的に参画する。

第8. 図書館員は、相互の協力を密にして、集団としての専門的能力の向上につとめる。

第9. 図書館員は、図書館奉仕のため適正な労働条件の確保につとめる。

(図書館間の協力)

第10. 図書館員は、図書館間の理解と協力につとめる。

(文化創造への寄与)

第11. 図書館員は、住民や他団体とも協力して、社会の文化環境の醸成につとめる。

第12. 図書館員は、読者の立場に立って出版文化の発展に寄与するようにつとめる。

(1980年6月4日 総会決議)

## 四日市市民憲章

私たちの四日市は、西に鈴鹿山脈、東に伊勢湾を望むすばらしい自然に恵まれ、古くから市が開かれたまちとして、また、東海道の宿場として栄えてきました。この自然と歴史のうえに近代産業が開花し、世界に広がる港とともに、明日に向かって躍進する都市です。

私たちは、四日市市民であることに誇りと責任をもち、豊かな未来と住みよい郷土を築くため、次のことを誓います。

1. 自然を愛し緑と水のきれいなまちをつくります。
1. やさしい心のかよい合う温かいまちをつくります。
1. きまりを守り楽しく明るいまちをつくります。
1. 伝統を生かし文化の香りたかいまちをつくります。
1. 産業を育て活気あふれるまちをつくります。

(昭和57年8月1日制定)

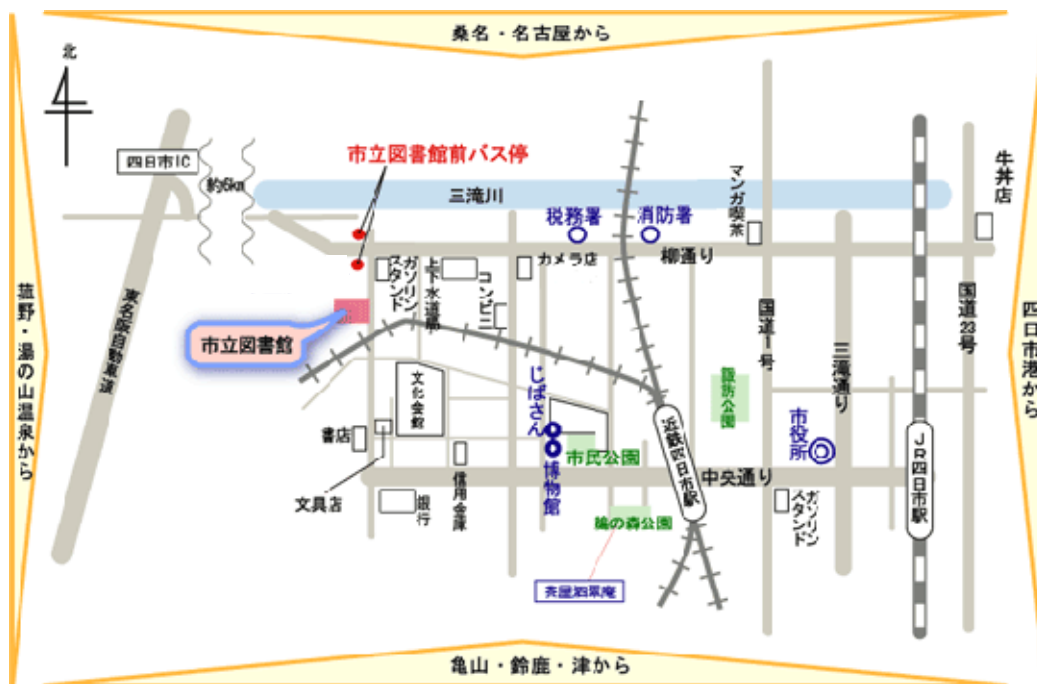
## 人権尊重都市宣言

すべての人々の基本的な人権が尊重される自由で平等な社会の実現は、人類共通の願いであります。しかし、私たちの身のまわりには、今なお因習や偏見などによるさまざまな人権問題が存在しています。人権が侵害されることは、いかなる理由であっても許されることではありません。

人が人として尊ばれる明るく住みよい社会を築くため、私たちは、ここに四日市市を「人権尊重都市」とすることを宣言します。

(平成4年12月22日議決)

## 交通案内

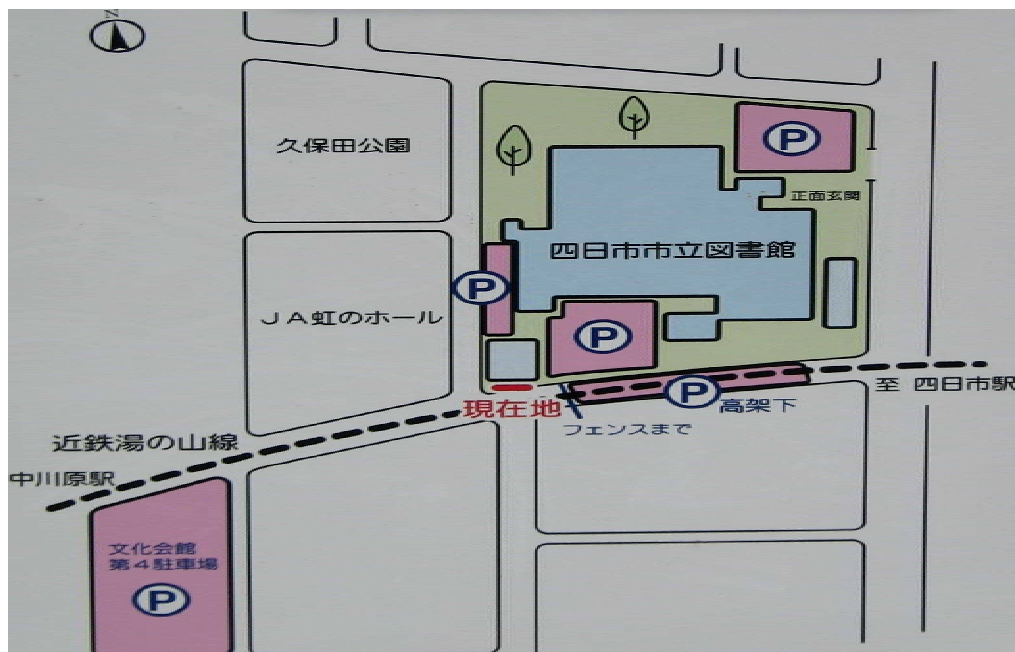


近鉄四日市駅下車徒歩12分

三交バス(市立病院行き、川島悠彩の里行き、三重団地行き、あがたハイツ行き、近鉄高角行き、桜台行き)「市立図書館前」下車徒歩2分

三岐バス(山城駅前行き(除末永経由)、暁学園駅前行き、四日市大学・看護医療大学前行き)「市立図書館前」下車徒歩2分

## 駐車場位置図



駐車場もありますが、台数も限られておりますので、できるだけ公共交通機関をご利用下さい。

## 図書館利用の案内

所在地 四日市市久保田一丁目2番42号

電話：059-352-5108

<http://www.city.yokkaichi.mie.jp/library>

開館時間：火～金曜日 午前9時30分～午後7時、土・日・祝 午前9時30分～午後5時（児童室、点字・録音資料室、学習室、一般研究室は午後5時まで）

休館日：毎週月曜日、毎月第2・第4火曜日

年末年始（12月28日～1月4日）

特別整理期間（6月中の約10日間）

### <館内で閲覧される方は>

書棚の本はご自由にご覧ください。1階には一般図書、児童図書、新聞・雑誌、辞典、参考図書、2階には地域資料、地図などがあります。

### <本を借りるには>

四日市市、菰野町、川越町、朝日町に在住、在勤、在学の方なら、誰でも本を借りることができます。また、いなべ市、桑名市、東員町にお住まいの方についても貸出券が作れます。「個人貸出申込書」に必要事項を記入の上、住所を確認できるものを添えてカウンター係員へ提出してください。

1人10冊まで、15日間借りられます（自動車文庫は次の巡回日まで）。借りたい本と貸出券を貸出カウンターへお出しください。貸出券は、四日市市立図書館のほか、自動車文庫、あさけプラザ図書館、楠公民館図書室、環境学習センター（本町プラザ内）でもご利用できます。

### <本を返すには>

本を返却カウンターへお出しください。貸出券はいりません。図書館が閉まっているときは、玄関右横の「返却ポスト」をご利用ください。

また、近鉄四日市駅観光物産ホール内の「駅前返却ポスト」（利用時間 10:00～19:00 火曜日と年末年始などは休み）もご利用ください。

なお、あさけプラザ図書館、楠公民館図書室の本も返却できます。

### <本を探すには>

自分で本の有無を調べたいときは、利用者端末をご利用ください。機械の操作方法が分からなかったり、目的の本が見つからない場合は、係員にお尋ねください。

### <書庫内の本を見たいときは>

「書庫内資料請求票」に必要事項を記入して、カウンター係員に提出してください。

< 読みたい本がないときは >

読みたい本が図書館にないときは「予約・リクエストカード」に書名、著者、出版社、価格などを記入して、カウンター係員に提出してください。他の図書館から借りたり、購入するなど、できるだけご要望にお応えします。なお、一定の条件がありますので、詳しくは係員にお尋ねください。読みたい本が貸出中のときも「予約・リクエストカード」にご記入の上係員に提出してください。インターネットでも予約できます。（あらかじめ申請が必要です）。

< 調べものの相談は >

調べたいことをカウンターの係員にお尋ねください。調べもののお手伝いをします。ただし、クイズや学校の宿題、法律、医療相談などにはお答えすることができません。

< 複写サービスを受けるには >

図書館にある資料についてのみ、また、同一ページにつき一枚のみ複写サービスが受けられます。「複写申込書」に必要事項を記入し、係員の指示に従ってコピーをしてください。なお、著作権法に触れる場合や、人権・プライバシーを侵害するおそれのある場合は、複写をお断りすることがあります。料金は白黒1枚10円、カラー1枚50円です。

## 平成23年度 四日市市立図書館概要

平成23年5月発行

編集	四日市市立図書館
発行	四日市市立図書館
所在地	四日市市久保田一丁目2 - 42
郵便番号	510 - 0821
電話番号	059 - 352 - 5108
FAX番号	059 - 352 - 9897
E-mail	<a href="mailto:tosyokan@city.yokkaichi.mie.jp">tosyokan@city.yokkaichi.mie.jp</a>
URL	<a href="http://www.city.yokkaichi.mie.jp/library">http://www.city.yokkaichi.mie.jp/library</a>